



Kielce 30.06.2023 r.

Do wszystkich zainteresowanych

Znak sprawy EZ/87/2023/MW

Dotyczy postępowania o udzielenie zamówienia publicznego prowadzonego w trybie podstawowym na podstawie art. 275 pkt.1 ustawy z dnia 11 września 2019r. Prawo zamówień publicznych (Dz.U. z 2022 r. poz. 1710 ze zm.) na „*Rozbudowa Wojewódzkiego Szpitala Zespolonego w Kielcach o sale porodowe z salą do cięć cesarskich wraz z niezbędną infrastrukturą i wyposażeniem.*”

znak sprawy: EZ/87/2023/MW

ODPOWIEDZI NA PYTANIA

Zamawiający, Wojewódzki Szpital Zespolony w Kielcach na podstawie art. 284 ust. 2 w powiązaniu z art. 284 ust. 6 ustawy z dnia 11 września 2019 r. Prawo zamówień publicznych (Dz. U. z 2022r. poz. 1710 ze zm.), udziela wyjaśnień na wnioski Wykonawców o wyjaśnienia treści Specyfikacji Warunków Zamówienia złożone w postępowaniu i przedłuża termin składania ofert.

Odpowiedzi uzupełniające do pytań, na które odpowiedzi Zamawiający zamieścił w dniu 23.06.2023r.

Pytanie nr 12

Zgodnie z informacją zawartą w PFU pkt. 2.7 2.7 Zakres robót w terenie obejmuje niezbędne roboty demontażowe w zakresie kolidujących elementów, niwelację gruntu, niezbędną wycinkę drzew, przebudowa istniejących oraz budowa wszystkich niezbędnych przyłączy, instalacji, zewnętrznych oraz urządzeń im towarzyszących wraz z koniecznymi przekładkami, przebudowa wewnętrznego układu komunikacyjnego oraz budowa miejsc parkingowych wraz z połączeniem z istniejącymi drogami wewnętrznymi na podstawie PZT (Plan Zagospodarowania Terenu). Zwracamy się z prośbą o udzielną odpowiedź, czy układ drogowy wskazany na PZT jest objęty postępowaniem przetargowym dla budowy bloku porodowego, czy bloku operacyjnego w ramach innego postępowania przetargowego. Prosimy o jednoznaczne wskazanie (zaznaczenie na PZT) które elementy zagospodarowania terenu są objęte niniejszym postępowaniem.

Odpowiedź:

Wykonawca zaprojektuje, a następnie wykona zagospodarowanie terenu wyłącznie dla „Bloku porodowego”. Zamawiający wymaga aby Wykonawca wykonał układ komunikacyjny zgodnie z obowiązującymi przepisami oraz decyzją lokalizacji celu publicznego oraz istniejąca organizacją ruchu na terenie Szpitala. Szczegółowej wytyczne w zakresie zagospodarowania terenu zostaną przekazane w kolejnej transzy odpowiedzi na pytania w związku z prowadzonymi przez zamawiającego dodatkowymi analizami technicznymi zadaniami.

Zamawiający oczekuje od wykonawcy realizacji układu komunikacyjnego pieszego oraz drogowego, tak aby zapewnić swobodny dojazd do budynku. Przy klatce należy zapewnić plac manewrowy o min. 50 m2 z uwzględnieniem wejścia do budynku. Należy zgodnie z decyzją lokalizacji inwestycji celu publicznego „DLCP” przewidzieć miejsca parkingowe w ilości 10 szt. wraz z częścią drogi dojazdowej z drogi wewnętrznej (patrz zdjęcie nr 1) i chodnik. Zgodnie z ULI należy przełożyć wszelkie instalacje



oraz wyciąć drzewa kolidujące z obiektem. Zamawiający udostępnia Zdjęcia oraz Załącznik graficzny.

Pytanie nr 17

Zwracamy się z prośbą o weryfikację wymiarów windy. Winda wskazana na rzucie parteru jest za wąska aby obrócić w niej łóżko transportowe. Prosimy o potwierdzenie, że winda ma być zgodna z przedstawioną koncepcją lub zmianę koncepcji.

Odpowiedź:

Zamawiający dopuszcza zmianę rozmiarów windy oczekuje, iż będzie to winda pozwalająca na transport łóżek szpitalnych. Szczegółowe wytyczne w zakresie windy zostaną przekazane w kolejnej transzy odpowiedzi na pytania w związku z prowadzonymi przez Zamawiającego dodatkowymi analizami technicznymi zadania.

Zamawiający nie zmienia wymiarów windy niemniej jednak dla właściwej komunikacji z możliwością przewozu chorych na łóżkach o wymiarach wskazanych w PFU należy obrócić windę o 90° w celu zapewnienia sprawnej komunikacji oraz przewozu pacjentek. Zgodnie z załącznikiem do odpowiedzi nr 24.

Pytanie nr 24

Prosimy o określenie parametrów i wymagań dla powierzchni pod kondygnacją +1.

Odpowiedź:

Zgodnie z PFU. Szczegółowej wytyczne w zakresie powierzchni pod kondygnacją +1 zostaną przekazane w kolejnej transzy odpowiedzi na pytania w związku z prowadzonymi przez Zamawiającego dodatkowymi analizami technicznymi zadania.

Zamawiający przedkłada propozycję rozwiązania pod kondygnacją +1. W zapleczu szatniowym należy przewidzieć miejsca dla 25 pielęgniarek z zapleczem. Dla zaplecza, powierzchni magazynowej, powierzchni technicznej, ściana oddzielająca przestrzeń pod centrale wentylacyjne: technologia wykonania ścian, posadzek instalacji zgodnie z wytycznymi kondygnacji +1. Zamawiający udostępnia załącznik.

Pytanie nr 25

Prosimy o potwierdzenie, że kolidujące elementy małej architektury (murki, schody) podlegają wyburzeniu i nie trzeba ich odtwarzać.

Odpowiedź:

Szczegółowe wytyczne w zakresie ewentualnych rozbiórek i wyburzeń zostaną przekazane w kolejnej transzy odpowiedzi na pytania w związku z prowadzonymi przez Zamawiającego dodatkowymi analizami technicznymi zadania.

Zamawiający informuje, iż przylegające elementy takie jak: schody, odkryty taras jak i podjazd podlegają wyburzeniu. Natomiast wystająca część budynku w której znajduje się biuro kierownika Kliniki powinna być poddana ekspertyzie w zakresie nośności stropowej (konstrukcja) w przypadku pozytywnej opinii należy nad tą częścią wybudować przewidziany w koncepcji obiekty Bloku Porodowego. Po wykonaniu całości zadania pomieszczenia zmienią przeznaczenie tzn. w pomieszczeniu kierownika Kliniki będą pomieszczenia magazynowe, poziom+1 oraz Poziom Piwnic. Zgodnie z załącznikiem do odpowiedzi uzupełniającej nr 12 i 24.

Pytanie nr 27



Prosimy o jednoznaczne określenie jakie obciążenia winny zostać przewidziane do podwieszenia na stropie nad parterem (pod kondygnacją +1). Obecnie zawarte w PFU informacje są niejednoznaczne i nie pozwalają na określenie wymagań dla konstrukcji budynku. Prosimy o określenie wartości przewidywanych obciążeń do podwieszenia, ich charakteru (obciążenia ciągłe czy obciążenia skupione) oraz ich lokalizacji.

Odpowiedź:

Szczegółowe wytyczne w zakresie obciążeń stropu zostaną przekazane w kolejnej transzy odpowiedzi na pytania w związku z prowadzonymi przez Zamawiającego dodatkowymi analizami technicznymi zadania.

Zamawiający udzielił odpowiedzi w Pytaniu nr 24, gdzie został zaprojektowany układ pomieszczeń wraz z określeniem funkcji pod kondygnacją +1.

Pytanie nr 28

Prosimy o określenie w jaki sposób ma zostać wykończony strop nad parterem.

Odpowiedź:

Szczegółowe wytyczne w zakresie wykończenia stropu zostaną przekazane w kolejnej transzy odpowiedzi na pytania w związku z prowadzonymi przez Zamawiającego dodatkowymi analizami technicznymi zadania

Zamawiający informuje, że wykończenie stropu będzie zależne od zaproponowanej technologii wykonania obiektu. W przypadku technologii tradycyjnej stropy wylewane żelbetowe należy wykończyć poprzez wytynkowanie oraz pomalowanie dopuszczalnymi farbami dla obiektów Szpitalnych z dostosowaniem do pomieszczeń gdzie ich przeznaczenie Zamawiający określił w pytaniu nr 24.

Pytanie nr 69

Prosimy o informację czy winda jest w zakresie zamówienia oraz czy nie jest za mała z uwagi na konstrukcję kątową, czy Zamawiający dopuszcza zmianę układu windy

Odpowiedź:

Zamawiający potwierdza, iż dostawa i montaż windy jest w zakresie zamówienia, Zamawiający dopuszcza zmianę układu windy jak również oczekuje, iż będzie to winda pozwalająca na transport łóżek szpitalnych. Szczegółowe wytyczne w zakresie windy zostaną przekazane w kolejnej transzy odpowiedzi na pytania w związku z prowadzonymi przez Zamawiającego dodatkowymi analizami technicznymi zadania.

Zamawiający doprecyzował odpowiedź zgodnie z odpowiedzią nr 17 oraz 24.

Pytanie nr 74

Prosimy o potwierdzenie, że w zakresie wykonawcy robót jest demontaż istniejącej centrali wentylacyjnej znajdującej się na dachu dobudówki do budynku C oraz jest przestawienie w nowe miejsce i uruchomienie wraz z podłączeniem do budynku. Prosimy o wskazanie nowej lokalizacji dla demontowanej centrali.

Odpowiedź:

Szczegółowe wytyczne w zakresie centrali wentylacyjnej będącej w kolizji z projektowanym budynkiem zostaną przekazane w kolejnej transzy odpowiedzi na pytania w związku z prowadzonymi przez Zamawiającego dodatkowymi analizami technicznymi zadania.



Zamawiający potwierdza konieczność przeniesienia instalacji znajdującej się na dachu dobudówki w której znajduje się pokój Kierownika Kliniki Neonatologii., instalacja pracuje na potrzeby sal porodowych zlokalizowanych w budynku C. Zamawiający wskazuje nową lokalizację do przeniesienia na poziom gruntu przylegający do budynku zgodnie z odpowiedzią na pytania uzupełniające nr 12 i 24. Przeniesioną instalację należy zamknąć zabudową ażurową jak przy budynku C. ściany, dach.

Pytanie nr 82

Prosimy o określenie rzędnej do jakiej ma zostać wykonana podbudowa / powierzchnia pod kondygnacją +1 (powierzchnia parteru).

Odpowiedź:

Szczegółowej wytyczne w zakresie rzędnych kondygnacją +1 (powierzchnia parteru). zostaną przekazane w kolejnej transzy odpowiedzi na pytania w związku z prowadzonymi przez Zamawiającego dodatkowymi analizami technicznymi zadania.

Rzędne terenu na którym ma być wykonana przebudowa wynikać będą z opracowanego projektu ukształtowania terenu (uwzględniającego stan istniejący i projektowany). Zamawiający doprecyzował wykorzystanie pomieszczeń pod poziomem +1, zgodnie z załączonym rysunkiem do odpowiedzi uzupełniających nr 12 i 24.

Odpowiedzi na kolejne pytania nie zawarte w odpowiedziach z dnia 23.06.2023r.

Pytanie nr 1 do PFU(zał. nr7do SWZ): Branża budowlana:

Zwracamy się z prośbą o udostępnienie przekroju pod nowoprojektowany budynek.

Odpowiedź:

Zamawiający nie posiada przekroju ponieważ budynek nie istnieje aktualnie trwa procedura pozyskania Wykonawcy na jego zaprojektowanie i realizację..

Pytanie nr 2 do PFU(zał. nr7do SWZ): Branża budowlana:

Prosimy o wyjaśnienie i potwierdzenie, że podjazd dla niepełnosprawnych należy rozebrać bądź przebudować w ramach postępowania–aktualnie znajduje się on w kolizji ze słupami konstrukcji.

Odpowiedź:

Zgodnie z odpowiedzią na pytanie uzupełniające nr 25 zamieszczoną powyżej.

Pytanie nr 3 do PFU(zał. nr7do SWZ): Branża budowlana:

Prosimy o wyjaśnienie jaki jest zakres dla wykonania dróg dojazdowych, parkingów i chodników.

Odpowiedź:

Zgodnie z odpowiedzią na pytanie uzupełniające nr 12 zamieszczoną powyżej.

Pytanie nr 4 do PFU(zał. nr7do SWZ): Branża budowlana:

Zwracamy się z prośbą o wskazanie projektowanych rzędnych wejścia do budynku.

Odpowiedź:

Zgodnie z PFU, pkt 1.1.3.

Pytanie nr 5 do PFU(zał. nr7do SWZ): Branża budowlana:



Prosimy o wyjaśnienie i wskazanie na jakiej rzędnej ma się znajdować wejście do rozprężalnia butli w budynku? Ponadto prosimy o wyjaśnienie czy ma być zapewniony dostęp z klatki schodowej ,czy osobne wejście?

Odpowiedź:

Zgodnie z odpowiedzią na pytanie uzupełniające nr 24 zamieszczoną powyżej

Pytanie nr 6 do PFU(zał. nr7do SWZ): Branża budowlana:

Prosimy o wyjaśnienie i wskazanie procentowego podziału elewacji z płyt HPL i aluminiowych jaki należy założyć do wyceny.

Odpowiedź:

Zamawiający rezygnuje z elewacji wentylowanej na rzecz wykonania elewacji w systemie lekko mokrej (tynk strukturalny silikonowy jak na elewacji budynku Głównego Szpitala). Zastosowany tynk na elewacji Budynku Głównego to Ceresit 74 kolor Mexico 6, Nebraska 2 i Nebraska 5.

Pytanie nr 7 do PFU(zał. nr7do SWZ): Branża budowlana:

W PFU jest mowa o fasadzie szklanej–prosimy o wyjaśnienie i potwierdzenie, iż zapis pojawił się omyłkowo, względnie prosimy o wskazanie lokalizacji.

Odpowiedź:

Zamawiający informuje, że podział fasad zgodnie z wizualizacją. Zamawiający przewiduje fasadę szklaną zlokalizowaną w klatce schodowej.

Pytanie nr 8 do PFU(zał. nr7do SWZ): Branża budowlana:

Zwracamy się z prośbą o załączenie do postępowania następujących dokumentów dotyczących istniejącego budynku: projektu, założeń ochrony p.poż., ekspertyzy, scenariusza pożarowego.

Odpowiedź:

Zamawiający w ramach odpowiedzi na pytania zamieścił na stronie Zamawiającego w dniu 23.06.2023r.(Pytanie nr 20_Inwentaryzacja Budynku Głównego, Pytanie nr 20_Instrukcja Bezpieczeństwa Pożarowego, Pytanie nr 77_Mapy do celów projektowych z roku 2022)

Pytanie nr 9 do PFU(zał. nr7do SWZ): Branża budowlana:

Prosimy o wyjaśnienie czy w zakresie prac należy przewidzieć usunięcie/zamurowanie/zaklejenie okien, które ulegną zastąpieniu przez nowy budynek?

Odpowiedź:

Zamawiający informuje, iż należy zamurować okna które ulegną zastąpieniu przez nowy budynek a te miejsca wykończyć tak aby nadawały się do użytku z nowym przeznaczeniem oraz w technologii i kolorystyce zgodnej z elewacją Budynku C. Zastosowany tynk na elewacji Budynku Głównego to Ceresit 74 kolor Mexico 6, Nebraska 2 i Nebraska 5.

Pytanie nr 10 do PFU(zał. nr7do SWZ): Branża budowlana:

W związku z połączeniem nowoprojektowanego budynku z istniejącym i koniecznością zapewnienia ewakuacji do osobnej strefy, zwracamy się z prośbą o potwierdzenie, że drogi ewakuacyjne w istniejącym budynku spełniają wymagania stawiane przez rozporządzenie dot. Warunków technicznych jakim



powinny odpowiadać budynki i ich usytuowanie, oraz że zakres prac w istniejącym budynku jest ograniczony do prac adaptacyjnych związanych z zapewnieniem komunikacji.

Odpowiedź:

Zamawiający w ramach odpowiedzi na pytania zamieścił na stronie Zamawiającego w dniu 23.06.2023r. (Pytanie nr 20_Inwentaryzacja Budynku Głównego, Pytanie nr 20_Instrukcja Bezpieczeństwa Pożarowego, Pytanie nr 77_Mapa do celów projektowych z roku 2022)

Zamawiający informuje że Wykonawca ma zaprojektować, a następnie wykonać budynek tak aby była możliwość odbiorów przez służby administracyjne. Budynek Główny spełnia wymagania przepisów budowlanych z dnia uzyskania pozwolenie na budowę. Nowoprojektowany budynek powinien stanowić oddzielną strefę pożarową od istniejącego budynku Głównego.

Zakres prac w istniejącym Budynku C obejmuje nie tylko prace adaptacyjne związane z zapewnieniem komunikacji ale również inne prace niezbędne do odbioru i prawidłowego funkcjonowania nowoprojektowanego budynku wynikające z uzyskanych zgód zezwoleń organów administracyjnych jak również z projektowych rozwiązań.

Pytanie nr 11 do PFU(zał. nr7do SWZ): Branża budowlana:

W związku ze zdublowaniem z postępowaniem dot. Budowy Zintegrowanego Bloku Operacyjnego w zakresie zapisów odnośnie informacji wizualnej: „Przestrzeń terenów zewnętrznych powinna zostać oznaczona za pomocą elementów informacji wizualnej. Przy wejściach i wjazdach na teren szpitala należy umieścić tablice informacyjne z mapą terenu szpitala wskazującą rozmieszczenie poszczególnych skrzydeł i innych kluczowych lokalizacji. Dodatkowo wzdłuż ciągów komunikacyjnych i jezdnych (na skrzyżowaniach ciągów i miejscach kluczowych) należy umieścić kierunkowskazy wraz z niezbędnymi informacjami. Elementy zewnętrznej informacji powinny być wykonane z materiałów odpornych na działanie warunków atmosferycznych i wandaloo-odpornych, montowane na fundamentach betonowych, podświetlane w kolorystyce dostosowanej do potrzeb osób niedowidzących, uzupełnione informacjami wykonanymi pismem Braille’a.”, zwracamy się z prośbą o wskazanie, w ramach którego postępowania należy wykonać przedmiotowe prace.

Odpowiedź:

Zamawiający informuje, iż nie jest to zdublowanie należy powyższy zakres wykonać w ramach inwestycji pn. „Rozbudowa Wojewódzkiego Szpitala Zespolonego w Kielcach o sale porodowe z salą do cięć cesarskich wraz z niezbędną infrastrukturą i wyposażeniem.” znak sprawy: EZ/87/2023/MW

Pytanie nr 12 do PFU(zał. nr7do SWZ): Branża sanitarna:

Zamawiający w części opisowej do wentylacji wskazał, iż wszystkie pomieszczenia mają być klimatyzowane wraz z ciągami komunikacyjnymi. Prosimy o wyjaśnienie, czy chodzi o instalację wentylacji z wstępnym schładzaniem, czy klimatyzację? Prowadzenie pełnej klimatyzacji np. dla ciągów komunikacyjnych jest działaniem nieekonomicznym, tym bardziej, iż w dziale dotyczącym instalacji klimatyzacji Zamawiający dokładnie określił, gdzie należy ją realizować.

Odpowiedź:

Zamawiający dopuszcza w ciągach komunikacyjnych zastosowania instalacji wentylacji mechanicznej z systemem schłodzenia – bez pełnej klimatyzacji.

Pytanie nr 13 do PFU(zał. nr7do SWZ): Branża sanitarna:

Zamawiający wskazał, iż centrale wentylacyjne należy zlokalizować w pomieszczeniu na parterze budynku. Kondygnacja parteru składa się tylko z klatki schodowej i szatni. Prosimy o wskazanie właściwej lokalizacji central lub potwierdzenie, iż powierzchnię inwestycji należy zwiększyć o pomieszczenia dedykowane dla central wentylacyjnych.



Odpowiedź:

Zgodnie z odpowiedzią na pytanie uzupełniające nr 24 zamieszczoną powyżej.

Pytanie nr 14 do PFU (zał. nr7do SWZ): Branża sanitarna:

Zamawiający wskazał, iż źródłem ciepła dla instalacji c.t. w budynku Bloku Porodowego będzie węzeł ciepła zlokalizowany w istniejącej wymiennikowni przy budynku Kliniki Neonatologii, Rozdzielacz w Budynku Głównym szpitala Segment C. Prosimy o graficzne przedstawienie lokalizacji celem weryfikacji zakresu robót.

Odpowiedź:

Zamawiający potwierdza oraz udostępnia Szkic - miejsce wpięcia w istniejące instalacje.

Pytanie nr 15 do PFU(zał. nr7do SWZ): Branża sanitarna:

Zamawiający w części opisowej wskazał źródła dla instalacji gazów medycznych:

- Instalacja tlenu –z istniejącej instalacji gazów medycznych punkt wpięcia Budynek Główny segment C piwnica WSZZ w Kielcach;
- Instalacja próżni –z istniejącej instalacji gazów medycznych punkt wpięcia Budynek Główny segment C piwnica WSZZ w Kielcach;
- Instalacja sprężonego powietrza medycznego 0.5 MPa –z istniejącej instalacji gazów medycznych punkt wpięcia Budynek Główny segment B piwnica WSZZ w Kielcach;
- Instalacja sprężonego powietrza medycznego 0.8 MPa –z istniejącej instalacji gazów medycznych punkt wpięcia Budynek Główny segment B piwnica WSZZ w Kielcach;
- Instalacja sprężonego powietrza pozamedycznego z istniejącej instalacji gazów medycznych punkt wpięcia Budynek Główny segment B piwnica WSZZ w Kielcach.

Prosimy o graficzne przedstawienie lokalizacji miejsc wpięcia celem weryfikacji zakresu robót.

Odpowiedź:

Zgodnie z odpowiedzią na pytanie nr 14.

Pytanie nr 16 do PFU(zał. nr7do SWZ): Branża sanitarna:

Zamawiający wskazał, iż źródłem podtlenu azotu ma być rozprężalnia butli na poziomie parteru. Kondygnacja parteru składa się tylko z klatki schodowej i szatni. Prosimy o wskazanie właściwej lokalizacji rozprężalni lub potwierdzenie, iż powierzchnię inwestycji należy zwiększyć o pomieszczenie dedykowane dla tego celu.

Odpowiedź:

Zgodnie z odpowiedzią na pytanie uzupełniające nr 24 zamieszczoną powyżej.

Pytanie nr 17 do PFU(zał. Nr7 do SWZ): Branża sanitarna:

Zamawiający wskazał, iż źródłem ciepła dla instalacji c.o. w budynku Bloku Porodowego będzie węzeł ciepła zlokalizowany w istniejącej wymiennikowni przy budynku Kliniki Neonatologii. Planuje się modernizację i przeniesienie infrastruktury wymiennikowni do budynku Zintegrowanego Bloku Operacyjnego. Prosimy o potwierdzenie, iż modernizacja i przeniesienie infrastruktury nie stanowi zakresu niniejszego postępowania.

Odpowiedź:



Wykonawca winien zasilić obiekt ze wskazanego miejsca przyłączenia. Późniejsza modernizacja na potrzeby Bloku Operacyjnego nie jest objęta tym postępowaniem. Zgodnie z załącznikami do pytania nr 14.

Pytanie nr 18

Zwracamy się z prośbą o modyfikację treści SWZ oraz wzoru umowy w zakresie dotyczącym terminów realizacji, gdyż obecnie postawione wymagania mogą przyczynić się do znacznego (nawet kilkumiesięcznego) przedłużenia realizacji umowy. Na ten moment Zamawiający określił wymagane terminy tj. **ETAP I** – 120 dni kalendarzowych od daty podpisania umowy oraz **ETAP II** – 12 miesięcy **od daty przekazania przez Zamawiającego placu budowy.**

Należy przy tym wskazać, że Wykonawca realizujący przedmiot zamówienia może bez większych konsekwencji nie dotrzymać terminu wykonania ETAPU I gdyż projektowane postanowienia umowy przewidują **niski** poziom kar wskazanych w § 11 ust. 1 pkt 2) ppkt c) tj. 0,02% za każdy dzień zwłoki. Przy założeniu, że planowany koszt dokumentacji projektowej będzie nie większy niż 5% wartości umowy, która przewidziana jest na kwotę ok 7,7 mln netto wg Planu postępowań nr 2023/BZP 00084766/12/P z dnia 29.05.2023 r poz. 1.1.10., kara wyniesie **zaledwie 77 zł netto** za każdy dzień opóźnienia. Tym samym miesięczna zwłoka w realizacji Etapu I stanowić będzie kwotę rzędu **2300 zł netto**. Co więcej powyższe opóźnienie nie pozwoli Zamawiającemu naliczyć kary za zwłokę w wykonaniu całego przedmiotu umowy (kara umowna określona w § 11 ust. 1 pkt 2) ppkt b) tj. 10.000,00 zł za każdy dzień zwłoki), gdyż **bieg terminu realizacji Etapu II rozpocznie się dopiero w dniu protokolarnego przekazania terenu budowy.**

Reasumując wnosimy o zmianę terminu wykonania przedmiotu umowy na sztywno na 12 miesięcy od daty podpisania umowy, uwzględniając przy tym realizację w etapach opisanych w SWZ, tj:

Etap I – wykonanie w terminie do 120 dni od daty podpisania umowy.

Etapu II – wykonanie w terminie do 12 miesięcy od daty podpisania umowy.

W przypadku pozostawienia zapisów SWZ i umowy bez zmiany Zamawiający nie będzie w stanie jednoznacznie zaplanować terminu zakończenia inwestycji.

Odpowiedź:

§ 11 ust 1. pkt 2c) otrzymuje brzmienie

- c) za niedotrzymanie terminu poszczególnych Etapów – za każdy dzień zwłoki w wysokości 0,8 % wartości odpowiednio wynagrodzenia ryczałtowego brutto za Etap I oraz 0,02% wartości odpowiednio wynagrodzenia ryczałtowego brutto za Etap II, o którym mowa w § 8 ust. 1 lit. a) lub b) Umowy, jaki upłynie pomiędzy odpowiednim terminem określonym w § 1 ust. 2 lit. a) lub lit. b) Umowy a dniem faktycznego wykonania poszczególnych Etapów,*

Pytanie nr 19

Prosimy o potwierdzenie, że dobrze odczytujemy intencję Inwestora w zakresie terminu realizacji całej inwestycji, że jest on płynny i zależny od terminu wykonania dokumentacji projektowej wraz z uzyskaniem Pozwolenia na budowę. To znaczy, że bieg drugiego etapu inwestycji jest liczony dopiero od przekazania placu budowy i tym samym nie jest związany z datą podpisania umowy.

Odpowiedź:

Zamawiający w załącznik nr 2 do SWZ „projektowane postanowienia umowy w sprawie zamówienia publicznego” określił warunki przekazania placu budowy jak również terminy wykonania poszczególnych Etapów robót.

Pytanie nr 20

Prosimy o potwierdzenie, że zwłoka w realizacji Etapu I inwestycji nie spowoduje naliczenia kary



umownej 10 000 pln za każdy dzień zwłoki.

Odpowiedź:

Odpowiedź:

§ 11 ust 1. pkt 2b) otrzymuje brzmienie

b) za zwłokę w wykonaniu czynności objętych umową ponad terminy określone w Umowie lub ustalone z Zamawiającym w wysokości 5.000,00 zł, za każdy dzień zwłoki w stosunku do odpowiednich terminów określonych w Umowie lub ustalonych z Zamawiającym zastrzeżeniem pkt. c) poniżej,

Kary umowne za zwłokę w realizacji poszczególnych Etapów będą naliczane w wysokości zgodnie z odpowiedzią na pytanie nr 18.

Pytanie nr 21

Prosimy o potwierdzenie, że zgodnie z zapisami umowy kara 10 000 pln za każdy dzień zwłoki może być naliczona jedynie za opóźnienie w realizacji ETAPU II robót.

Odpowiedź:

Kary umowne za zwłokę w realizacji poszczególnych Etapów będą naliczane w wysokości zgodnie z odpowiedzią na pytanie nr 18.

Pytanie nr 22 Pytania w związku z planowaną równocześnie realizacją zadania inwestycyjnego pod nazwą „*Utworzenie Zintegrowanego Bloku Operacyjnego w Wojewódzkim Szpitalu Zespolonym w Kielcach – etap I*”.

Prosimy o informację (załącznik graficzny + opisowy) w jakim zakresie Zamawiający zamierza przekazać plac budowy Wykonawcom z podziałem na poszczególne budowy?

Odpowiedź:

Zamawiający prowadzi postępowanie przetargowe pn. „Rozbudowa Wojewódzkiego Szpitala Zespolonego w Kielcach o sale porodowe z salą do cięć cesarskich wraz z niezbędną infrastrukturą i wyposażeniem.” znak sprawy: EZ/87/2023/MW przekazany plac budowy będzie dotyczył wyłącznie tej inwestycji.

Pytanie nr 23 Pytania w związku z planowaną równocześnie realizacją zadania inwestycyjnego pod nazwą „*Utworzenie Zintegrowanego Bloku Operacyjnego w Wojewódzkim Szpitalu Zespolonym w Kielcach – etap I*”.

Prosimy o informację na jakim odcinku przebudowy/kolizji sieci zewnętrznych obydwaj Wykonawcy kończą swój zakres? Gdzie jest punkt styku przebudowy sieci? Czy tylko jeden z Wykonawców realizuje przekładkę sieci w całości dla obydwu zamierzeń inwestycyjnych? Jakie koszty w tym zakresie należy przewidzieć w ofercie dla przedmiotowej inwestycji?

Odpowiedź:

Zamawiający informuje że, są to dwa odrębne zadania inwestycyjne, będą realizowane odrębnie przez Wykonawcę wybranego w niezależnej jednej od drugiej procedurze przetargowej. Wykonawca winien kalkulować koszty dla inwestycji na którą składa ofertę odrębnie.

Pytanie nr 24 Pytania w związku z planowaną równocześnie realizacją zadania inwestycyjnego pod nazwą „*Utworzenie Zintegrowanego Bloku Operacyjnego w Wojewódzkim Szpitalu Zespolonym w Kielcach – etap I*”.

Prosimy o wyznaczenie lokalizacji miejsca dla zaplecza budowy. Zarówno dla Wykonawcy Bloku Operacyjnego jak i Bloku Porodowego.

Odpowiedź: Zamawiający w terminach wynikających z umowy udostępni Wykonawcy miejsce na zaplecze budowy. W załączeniu wstępna lokalizacja zaplecza budowy.



Pytanie nr 25 Pytania w związku z planowaną równocześnie realizacją zadania inwestycyjnego pod nazwą „*Utworzenie Zintegrowanego Bloku Operacyjnego w Wojewódzkim Szpitalu Zespolonym w Kielcach – etap I*”.

Prosimy o jednoznaczne wskazanie granicy terenu opracowania jednej jak i drugiej planowanej Inwestycji.

Odpowiedź: *Granicą terenu opracowania jednej jak i drugiej inwestycji określają informacje oraz wymogi wskazane w w PFU oraz w Decyzji lokalizacji celu publicznego, odrębnie dla ZBO jak i dla Bloku Porodowego.*

Pytanie nr 26 Pytania w związku z planowaną równocześnie realizacją zadania inwestycyjnego pod nazwą „*Utworzenie Zintegrowanego Bloku Operacyjnego w Wojewódzkim Szpitalu Zespolonym w Kielcach – etap I*”.

Prosimy o informację o wymaganej ilości nowych miejsc parkingowych koniecznych do wybudowania w ramach przedmiotowej inwestycji. Czy zakres ten należy ująć w ofercie czy też będzie on wykonany przez wykonawcę Bloku Operacyjnego?

Odpowiedź:

Zgodnie z odpowiedzią na pytanie uzupełniające nr 12 zamieszczoną powyżej.

Pytanie nr 27 Pytania w związku z planowaną równocześnie realizacją zadania inwestycyjnego pod nazwą „*Utworzenie Zintegrowanego Bloku Operacyjnego w Wojewódzkim Szpitalu Zespolonym w Kielcach – etap I*”.

Prosimy o informację o wymaganej powierzchni terenów utwardzonych koniecznych do wykonania w ramach przedmiotowej inwestycji oraz wskazanie lokalizacji i ilości miejsc postojowych.

Odpowiedź:

Zgodnie z odpowiedzią na pytanie uzupełniające nr 12 zamieszczoną powyżej.

Pytanie nr 28 Pytania w związku z planowaną równocześnie realizacją zadania inwestycyjnego pod nazwą „*Utworzenie Zintegrowanego Bloku Operacyjnego w Wojewódzkim Szpitalu Zespolonym w Kielcach – etap I*”.

Prosimy o graficzne określenie zakresu prac w ramach przebudowy wewnętrznego układu komunikacyjnego w istniejącym budynku.

Odpowiedź:

Zgodnie z odpowiedzią na pytanie uzupełniające nr 12 zamieszczoną powyżej.

Pytanie nr 29 Pytania w związku z planowaną równocześnie realizacją zadania inwestycyjnego pod nazwą „*Utworzenie Zintegrowanego Bloku Operacyjnego w Wojewódzkim Szpitalu Zespolonym w Kielcach – etap I*”.

Zgodnie z PFU, do ochrony zewnętrznej budynku należy wykorzystać istniejącą drogę pożarową na terenie szpitala – prosimy o wskazanie tej drogi.

Odpowiedź:

Zgodnie z odpowiedzią na pytanie nr 8.

Pytanie nr 30 Pytania w związku z planowaną równocześnie realizacją zadania inwestycyjnego pod nazwą „*Utworzenie Zintegrowanego Bloku Operacyjnego w Wojewódzkim Szpitalu Zespolonym w Kielcach – etap I*”.

Prosimy o informację czy Wykonawca bloku Operacyjnego będzie ingerował w istniejącą drogę pożarową przeznaczaną do obsługi bloku porodowego.

Odpowiedź:



Zamawiający informuje, że według wiedzy na dzień dzisiejszy taka ingerencja nie zachodzi.

Pytanie nr 31 Pytania w związku z planowaną równocześnie realizacją zadania inwestycyjnego pod nazwą „*Utworzenie Zintegrowanego Bloku Operacyjnego w Wojewódzkim Szpitalu Zespolonym w Kielcach – etap I*”.

Prosimy o wskazanie ilości drzew do wycinki kolidujących z planowaną Inwestycją Bloku Porodowego.

Odpowiedź:

Przedstawione docelowe rozwiązanie projektowe przetargowe powinno pokazać w projekcie zagospodarowania czy taka wycinka nastąpi. Uzyskanie zgód w tym zakresie obciąża Wykonawcę, w zakresie opłat jak i kosztów ewentualnej wycinki, przesadzenia oraz nasadzeń. -zgodnie z odpowiedzią nr 12 (odpowiedzi uzupełniające).

Pytanie nr 32 Pytania w związku z planowaną równocześnie realizacją zadania inwestycyjnego pod nazwą „*Utworzenie Zintegrowanego Bloku Operacyjnego w Wojewódzkim Szpitalu Zespolonym w Kielcach – etap I*”.

W załączonej koncepcji nie uwzględniono pomieszczenia rozprężalni podtlenu azotu. Prosimy o potwierdzenie, że dodatkową powierzchnię należy uwzględnić w ramach wyceny. Na której kondygnacji należy zlokalizować to pomieszczenie?

Odpowiedź:

Zgodnie z odpowiedzią na pytanie uzupełniające nr 24 zamieszczoną powyżej.

Pytanie nr 33 Pytania w związku z planowaną równocześnie realizacją zadania inwestycyjnego pod nazwą „*Utworzenie Zintegrowanego Bloku Operacyjnego w Wojewódzkim Szpitalu Zespolonym w Kielcach – etap I*”.

Prosimy o wskazanie lokalizacji źródeł gazów medycznych oraz o wyznaczenie miejsca wpięcia.

Odpowiedź:

Zamawiający informuje, że projektowany budynek może być zasilony z wewnętrznych istniejących źródeł gazów medycznych po przeprowadzeniu odpowiednich analiz i obliczeń zapewniających stałe ciśnienie w sieci. W przypadku jakiegokolwiek wątpliwości należy doprowadzić do zgodności przepisami i normami. Dodatkowe informacje zgodnie z odpowiedzią na pyt nr 14.

Pytanie nr 34 Pytania w związku z planowaną równocześnie realizacją zadania inwestycyjnego pod nazwą „*Utworzenie Zintegrowanego Bloku Operacyjnego w Wojewódzkim Szpitalu Zespolonym w Kielcach – etap I*”.

W związku z przewidywaną w przyszłości zabudową powierzchni parteru z przeznaczeniem pod powierzchnie użytkowe prosimy o potwierdzenie, że strop pomiędzy kondygnacją parteru i kondygnacją +1 stanowić będzie przegrodę oddzielenia pożarowego, co w konsekwencji będzie wymagało wykonania tego stropu z materiałów niepalnych oraz odpowiedniej klasie odporności ogniowej REI 120?

Odpowiedź:

Zmawiający informuje, iż dokumentacja projektowa winna być uzgodniona z rzeczoznawcą p.poż mając na uwadze wszelkie informacje zawarte w PFU oraz przyszłym prawdopodobnym wykorzystaniem tych pomieszczeń. Patrz uzupełnienie odpowiedzi na pytanie nr 24 zamieszczone powyżej.

Pytanie nr 35 Pytania w związku z planowaną równocześnie realizacją zadania inwestycyjnego pod nazwą „*Utworzenie Zintegrowanego Bloku Operacyjnego w Wojewódzkim Szpitalu Zespolonym w Kielcach – etap I*”.

Prosimy o informację jaki współczynnik izolacyjności dla stropu nad parterem należy zapewnić oraz jak wykończyć jego powierzchnię zewnętrzną?



Odpowiedź: *Zmawiający informuje, iż dokumentacja projektowa winna być uzgodniona z rzeczoznawcą p.poż mając na uwadze wszelkie informacje zawarte w PFU oraz przyszłym prawdopodobnym wykorzystaniem tych pomieszczeń. Wykończenie powierzchni zgodnie z PFU odpowiedziami na pytania i przeznaczeniem powierzchni. Patrz uzupełnienie odpowiedzi na pytanie nr 24 zamieszczone powyżej.*

Pytanie nr 36 Pytania w związku z planowaną równocześnie realizacją zadania inwestycyjnego pod nazwą „*Utworzenie Zintegrowanego Bloku Operacyjnego w Wojewódzkim Szpitalu Zespolonym w Kielcach – etap I*”.

Zgodnie z zapisami PFU „*Źródłem ciepła dla instalacji c.o. w budynku Bloku Porodowego będzie węzeł ciepła zlokalizowany w istniejącej wymiennikowni przy budynku Kliniki Neonatologii. Planuje się modernizację i przeniesienie infrastruktury wymiennikowni do budynku Zintegrowanego Bloku Operacyjnego*”. Prosimy o informację czy wykonawca ma w ofercie uwzględnić wykonanie zasilania z węzła istniejącego czy z nowej lokalizacji w budynku Bloku operacyjnego?

Odpowiedź:

Zamawiający informuje, że w ofercie należy uwzględnić wykonanie zasilania z węzła istniejącego oraz ująć to w kosztach Bloku Porodowego. Dodatkowe informacje zgodnie z odpowiedzią na pyt nr 14.

Pytanie nr 37 Pytania w związku z planowaną równocześnie realizacją zadania inwestycyjnego pod nazwą „*Utworzenie Zintegrowanego Bloku Operacyjnego w Wojewódzkim Szpitalu Zespolonym w Kielcach – etap I*”.

Prosimy o potwierdzenie, że istniejące lądowisko zostanie zlikwidowane, a Wykonawca Bloku Porodowego nie będzie musiał brać tej lokalizacji pod uwagę przy projektowaniu Bloku Porodowego.

Odpowiedź:

Istniejące lądowisko w trakcie trwania realizacji Bloku porodowego nie zostanie zlikwidowane. Jego docelowa realizacja planowana jest w zakresie ZBO, patrz odpowiedź na pyt 76 z dnia 23.06.23r

Pytanie nr 38 Pytania w związku z planowaną równocześnie realizacją zadania inwestycyjnego pod nazwą „*Utworzenie Zintegrowanego Bloku Operacyjnego w Wojewódzkim Szpitalu Zespolonym w Kielcach – etap I*”.

Czy w ramach przedmiotu zamówienia należy wycenić koszty ewentualnego przeniesienia lądowiska dla helikopterów w nowe miejsce? Jeżeli tak to prosimy o określenie zakresu czynności temu towarzyszących oraz o wskazanie nowej lokalizacji lądowiska.

Odpowiedź:

Zamawiający informuje, że ramach przedmiotu zamówienia nie należy wycenić kosztów ewentualnego przeniesienia lądowiska dla helikopterów.

Pytanie nr 39 Pytania w związku z planowaną równocześnie realizacją zadania inwestycyjnego pod nazwą „*Utworzenie Zintegrowanego Bloku Operacyjnego w Wojewódzkim Szpitalu Zespolonym w Kielcach – etap I*”.

Prosimy o określenie technologii wykonania żaluzji na dachu oraz sposobu ich montażu do dachu.

Odpowiedź:

Zamawiający wymaga instalacji urządzeń obsługujących wentylację na parterze budynku. Patrz uzupełnienie odpowiedzi na pytanie nr 24 zamieszczone powyżej.

Pytanie nr 40 Pytania w związku z planowaną równocześnie realizacją zadania inwestycyjnego pod nazwą „*Utworzenie Zintegrowanego Bloku Operacyjnego w Wojewódzkim Szpitalu Zespolonym w Kielcach – etap I*”.

Czy Zamawiający dopuści wykonanie ścianek działowych z płyt GKF z miejscowym wzmocnieniem



plytą OSB (pod montaż np. szafek) zamiast ścianek z płyt gipsowo włóknowych?

Odpowiedź:

Zamawiający nie wyraża zgody.

Pytanie nr 41 Pytania w związku z planowaną równocześnie realizacją zadania inwestycyjnego pod nazwą „*Utworzenie Zintegrowanego Bloku Operacyjnego w Wojewódzkim Szpitalu Zespolonym w Kielcach – etap I*”.

Proszę o informację czy w ramach przedmiotu zamówienia należy wycenić wykonanie pasów pożarowych z materiałów niepalnych i okien pożarowych o wymaganej odporności pożarowej na długości elewacji w bezpośredniej odległości z budynkiem nowego bloku.

Odpowiedź:

Zmawiający oczekuje uzgodnionej dokumentacji z rzeczoznawcą p.poż oraz prawomocnym pozwoleniem na budowę, co należy wycenić i zrealizować.

Pytanie nr 42 Pytania w związku z planowaną równocześnie realizacją zadania inwestycyjnego pod nazwą „*Utworzenie Zintegrowanego Bloku Operacyjnego w Wojewódzkim Szpitalu Zespolonym w Kielcach – etap I*”.

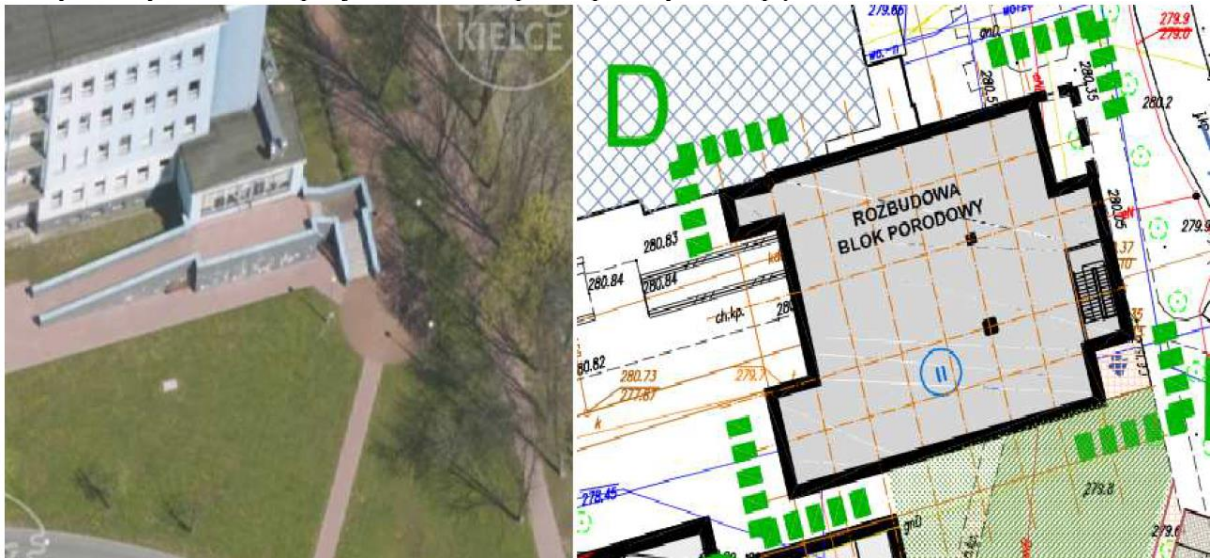
Wskazujemy, że załączona koncepcja nie zapewnia prawidłowych warunków ewakuacji ze wszystkich pomieszczeń (długości dróg dojścia). Czy wykonawca ma przewidzieć w swojej koncepcji poprawne rozwiązanie?

Odpowiedź:

Załączona koncepcja opracowania jest materiałem informacyjnym i wstępnym. Zmawiający wymaga uzgodnienia dokumentacji z rzeczoznawcą ppoż. I oczekuje dokumentacji projektowej zawierającej prawidłowe docelowe rozwiązania w każdym zakresie.

Pytanie nr 43 Pytania w związku z planowaną równocześnie realizacją zadania inwestycyjnego pod nazwą „*Utworzenie Zintegrowanego Bloku Operacyjnego w Wojewódzkim Szpitalu Zespolonym w Kielcach – etap I*”.

Na załączonym zdjęciu oraz projekcie zagospodarowania terenu występuje kolizja z istniejącym podpiwniczonym budynkiem oraz podjazdem dla niepełnosprawnych/rampą:



w związku z tym prosimy o wyjaśnienie kilku kwestii:



- czy kolidujący obiekt z nowoprojektowanym blokiem porodowym jest przeznaczony do wyburzenia całkowicie wraz z piwnicą?
- czy kolidujący obiekt z nowoprojektowanym blokiem porodowym jest przeznaczony do wyburzenia równo z poziomem terenu a piwnica zostaje? Jeśli tak, to czy należy nadbudować piwnicę?
- czy kolidujący obiekt z nowoprojektowanym blokiem porodowym jest przeznaczony do wyburzenia całkowicie wraz z piwnicą? Jeśli nie, to czy należy go nadbudować realizując budowę Bloku Porodowego? Jeśli nadbudować to, czy Zamawiający posiada ekspertyzę obiektu istniejącego?
- w przypadku nadbudowy obiektu po czyjej stronie jest wykonanie ekspertyzy?
- brak ekspertyzy uniemożliwia na obecnym etapie oszacowania kosztów związanych z ewentualnym wzmocnieniem konstrukcji, może okazać się, że koszty te będą przewyższać koszty rozbiórki i budowy nowego budynku – w jaki sposób wykonawca ma uwzględnić to ryzyko?
- prosimy o udostępnienie dokumentacji archiwalnej kolidującego obiektu z nowoprojektowanym Blokiem Porodowym.
- w przypadku wyburzenia/rozbiórki istniejącego obiektu, czy po stronie Wykonawcy jest wykonanie projektu rozbiórki? Czy rozbiórkę wykonujemy na zgłoszenie?
- czy centrala zlokalizowana na dachu obiektu istniejącego jest przeznaczona do rozbiórki/przeniesienia?
- po czyjej stronie jest demontaż centrali zlokalizowanej na dachu obiektu istniejącego? Jeśli po stronie Wykonawcy, to na kogo przechodzi gwarancja i wynikające z niej koszty serwisowe?
- czy po ewentualnym ponownym montażu istniejącej centrali Wykonawca przejmuje na siebie obowiązek gwarancyjny na cały obsługiwany przez nią układ wentylacyjny?

Odpowiedź:

Zgodnie z odpowiedzią na pytania uzupełniające nr 12, 24 oraz 74 zamieszczone powyżej.

Pytanie nr 44 Pytania w związku z planowaną równocześnie realizacją zadania inwestycyjnego pod nazwą „*Utworzenie Zintegrowanego Bloku Operacyjnego w Wojewódzkim Szpitalu Zespolonym w Kielcach – etap I*”.

Prosimy o informację czy nawilzacze powietrza należy wykonać w pomieszczeniu czy jako zewnętrzne? Jeżeli, nawilzacze mają być wykonane jako wewnętrzne, prosimy o wskazanie w którym pomieszczeniu należy je zlokalizować. Z doświadczenia wykonawcy stosowanie nawilzaczy w wykonaniu zewnętrznym generuje problemy serwisowe i eksploatacyjne.

Odpowiedź:

Zamawiający oczekuje propozycji rozwiązania w wykonaniu zewnętrznym oraz zgodnie z uzupełnieniem odpowiedzi na pytanie nr 24.

Pytanie nr 45 Pytania w związku z planowaną równocześnie realizacją zadania inwestycyjnego pod nazwą „*Utworzenie Zintegrowanego Bloku Operacyjnego w Wojewódzkim Szpitalu Zespolonym w Kielcach – etap I*”.

Wg PFU rzędne terenu wskazują na różnicę poziomu istniejącego z wejściem do nowoprojektowanego Bloku Porodowego:

Orientacyjne rzędne

rzędna istn. terenu – 281,09 ÷ 281,70 m n.p.m.

rzędna proj. terenu przy wejściu na oddział – ok. 285,85 m n.p.m

– w związku z tym czy należy wynieść budynek w górę i dostosować się do rzędnej ok 285,85 m n.p.m? W jaki sposób zapewnić dostęp do budynku oraz ukształtować teren wokół budynku bloku porodowego (skarpa, mur oporowy czy inne rozwiązanie techniczne).



Odpowiedź:

Rozwiązanie tej kwestii winno znaleźć się w dokumentacji projektowej przy uwzględnieniu uzupełnienia odpowiedzi na pytanie nr 24

Pytanie nr 46 Pytania w związku z planowaną równocześnie realizacją zadania inwestycyjnego pod nazwą „*Utworzenie Zintegrowanego Bloku Operacyjnego w Wojewódzkim Szpitalu Zespolonym w Kielcach – etap I*”.

W nawiązaniu do projektowanej rzędnej posadowienia budynku (różnica rzędnych 4,76 m) prosimy o potwierdzenie, że założenia są zbieżne z wydaną decyzją lokalizacyjną i tym samym w przypadku konieczności uzyskania nowej DLICP nie będą obciążać wykonawcy.

Odpowiedź:

Zamawiający potwierdza zgodnie z zapisem PFU są to rzędne orientacyjne, rzeczywiste winny znaleźć się w docelowym opracowaniu projektowym.

Pytanie nr 47 Pytania w związku z planowaną równocześnie realizacją zadania inwestycyjnego pod nazwą „*Utworzenie Zintegrowanego Bloku Operacyjnego w Wojewódzkim Szpitalu Zespolonym w Kielcach – etap I*”.

Kiedy Zamawiający planuje przekazanie placu budowy Wykonawcy Bloku Operacyjnego?

Odpowiedź:

Zamawiający w tym momencie nie zna terminu przekazania placu budowy Wykonawcy Bloku Operacyjnego.

Pytanie nr 48 Pytania w związku z planowaną równocześnie realizacją zadania inwestycyjnego pod nazwą „*Utworzenie Zintegrowanego Bloku Operacyjnego w Wojewódzkim Szpitalu Zespolonym w Kielcach – etap I*”.

Który z Wykonawców przejmuje pierwszeństwo w projektowaniu? Prosimy o potwierdzenie, że ten z Wykonawców, który jako pierwszy podpisze umowę z Zamawiającym?

Odpowiedź:

Zamawiający prowadzi postępowanie na projekt i realizację inwestycji pn. „Rozbudowa Wojewódzkiego Szpitala Zespolonego w Kielcach o sale porodowe z salą do cięć cesarskich wraz z niezbędną infrastrukturą i wyposażeniem.” znak sprawy: EZ/87/2023/MW zatem obowiązki zawarte w projekcie umowy dotyczą Wykonawcy Bloku Porodowego.

Pytanie nr 49 Pytania w związku z planowaną równocześnie realizacją zadania inwestycyjnego pod nazwą „*Utworzenie Zintegrowanego Bloku Operacyjnego w Wojewódzkim Szpitalu Zespolonym w Kielcach – etap I*”.

Prosimy o potwierdzenie, że pomimo zastosowania recyrkulacji w układzie wentylacyjnym dla Sali cięć – centrale wentylacyjne zgodnie z PFU oraz źródła (energia elektryczna, chłód, ciepło technologiczne, nawilżanie) należy przewymiarować tak aby miały możliwość pracy przy udziale 100% powietrza świeżego?

Odpowiedź:

Wykonawca musi wykonać dokumentację zgodnie z obowiązującymi przepisami oraz normami oraz uzgodnić dokumentację z właściwymi branżystami w celu wprowadzenia rozwiązań pozwalających uzyskać prawomocne pozwolenie na budowę oraz pozwolenie na użytkowanie.

Pytanie nr 50 Pytania w związku z planowaną równocześnie realizacją zadania inwestycyjnego pod nazwą „*Utworzenie Zintegrowanego Bloku Operacyjnego w Wojewódzkim Szpitalu Zespolonym w Kielcach – etap I*”.

Prosimy o określenie zakresu prac rozbiórkowych dla zadania inwestycyjnego wraz z załącznikiem



graficznym.

Odpowiedź:

Zamawiający informuje, że zakres prac rozbiórkowych dla zadania inwestycyjnego pn. „Rozbudowa Wojewódzkiego Szpitala Zespolonego w Kielcach o sale porodowe z salą do cięć cesarskich wraz z niezbędną infrastrukturą i wyposażeniem.” znak sprawy: EZ/87/2023/MW wraz z załącznikiem graficznym zostanie wykonany na etapie wykonywania dokumentacji projektowej przez Wykonawcę w szczególności przy uwzględnieniu uzupełnienia odpowiedzi na pytanie nr 24 powyżej.

Pytanie nr 51 Pytania w związku z planowaną równocześnie realizacją zadania inwestycyjnego pod nazwą „*Utworzenie Zintegrowanego Bloku Operacyjnego w Wojewódzkim Szpitalu Zespolonym w Kielcach – etap I*”.

Prosimy o określenie zakresu robót ziemnych, w szczególności w zakresie niwelacji terenu - skarpy.

Odpowiedź:

Zgodnie z odpowiedzią na pytanie nr 50

Pytanie nr 52 Pytania w związku z planowaną równocześnie realizacją zadania inwestycyjnego pod nazwą „*Utworzenie Zintegrowanego Bloku Operacyjnego w Wojewódzkim Szpitalu Zespolonym w Kielcach – etap I*”.

Zgodnie z PFU pkt 1.1.7.2 Droga pożarowa - Do ochrony zewnętrznej budynku będzie wykorzystana istniejąca droga pożarowa na terenie szpitala, prosimy o wskazanie lokalizacji tej drogi.

Odpowiedź:

Postępowanie dotyczy zadania pn. „Rozbudowa Wojewódzkiego Szpitala Zespolonego w Kielcach o sale porodowe z salą do cięć cesarskich wraz z niezbędną infrastrukturą i wyposażeniem.” znak sprawy: EZ/87/2023/MW, Wykonawca zaprojektuje a następnie wykona układ komunikacyjny dla Bloku Porodowego zgodnie z obowiązującymi przepisami, decyzją lokalizacji celu publicznego oraz zgodnie z uzupełnieniem odpowiedzi na pytanie nr 8 powyżej.

Pytanie nr 53 Pytania w związku z planowaną równocześnie realizacją zadania inwestycyjnego pod nazwą „*Utworzenie Zintegrowanego Bloku Operacyjnego w Wojewódzkim Szpitalu Zespolonym w Kielcach – etap I*”.

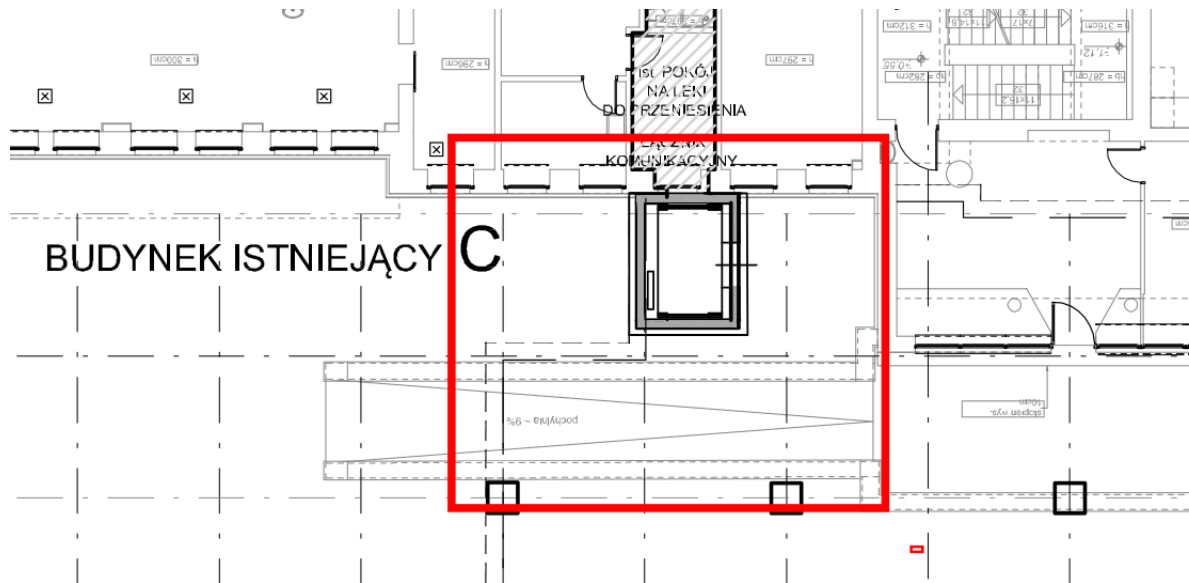
Dla którego zjazdu na teren szpitala należy wykonać projekt stałej organizacji ruchu w ramach planowanego postępowania (zapis z PFU) – prosimy o graficzne wskazanie?

Odpowiedź:

Projekt stałej organizacji ruchu Wykonawca powinien uzgodnić z odpowiednią instytucją odpowiedzialną za drogi i właściwym rzeczoznawcami wymagalnymi prawnie wjazd główny do Szpitala oraz zgodnie z odpowiedzią na pytanie nr 8.

Pytanie nr 54 Pytania w związku z planowaną równocześnie realizacją zadania inwestycyjnego pod nazwą „*Utworzenie Zintegrowanego Bloku Operacyjnego w Wojewódzkim Szpitalu Zespolonym w Kielcach – etap I*”.

Prosimy o udostępnienie przekroju istniejącego budynku „C” w miejscu istniejącej rampy oraz planowanego posadowienia windy



Odpowiedź:

Z uwagi na fakt, iż obiekt został wybudowany pomiędzy 50 a 70 rokiem ubiegłego stulecia licznymi przeróbkami Zamawiający dysponuje wyłącznie inwentaryzacją architektoniczną oraz Instrukcją Bezpieczeństwa Pożarowego dla budynku C WSZZ w Kielcach którą zamieścił wraz z odpowiedziami na pytania w dniu 23.06.23r

Pytanie nr 55 Pytania w związku z planowaną równocześnie realizacją zadania inwestycyjnego pod nazwą „*Utworzenie Zintegrowanego Bloku Operacyjnego w Wojewódzkim Szpitalu Zespolonym w Kielcach – etap I*”.

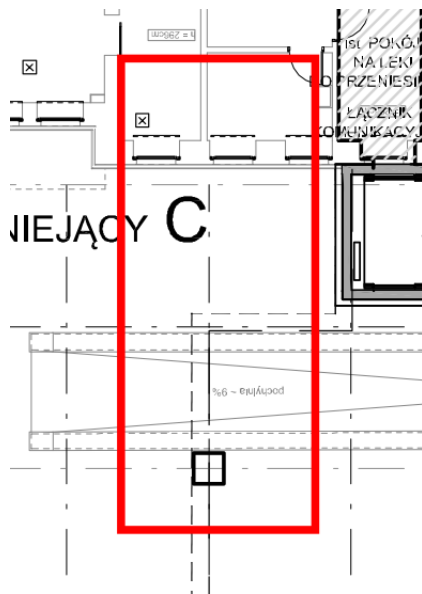
Prosimy o udostępnienie dokumentacji archiwalnej istniejącego budynku „C” w zakresie fundamentów w obrębie nowoprojektowanego Bloku Porodowego.

Odpowiedź:

Zgodnie z odpowiedzią na pyt 54.

Pytanie nr 56 Pytania w związku z planowaną równocześnie realizacją zadania inwestycyjnego pod nazwą „*Utworzenie Zintegrowanego Bloku Operacyjnego w Wojewódzkim Szpitalu Zespolonym w Kielcach – etap I*”.

W związku z tym, iż wg koncepcji odległość budynku istniejącego a najbliższymi słupami wynosi ok 7-8 m, prosimy o informację czy należy założyć posadowienie nowoprojektowanego Bloku Porodowego na konstrukcji istniejącej budynku, jeżeli tak prosimy o przekazanie projektu konstrukcyjnego istniejącego budynku.



Odpowiedź: Zamawiający oczekuje rozwiązania od Wykonawcy inwestycji na etapie wykonywania dokumentacji projektowej. Zamawiający udostępniaw inwentaryzację istniejącego budynku głównego. Zgodnie z załącznikiem do pytania nr 8.

Pytanie nr 57 Pytania w związku z planowaną równocześnie realizacją zadania inwestycyjnego pod nazwą „*Utworzenie Zintegrowanego Bloku Operacyjnego w Wojewódzkim Szpitalu Zespolonym w Kielcach – etap I*”.

W nawiązaniu do poprzedniego pytania, prosimy o potwierdzenie, że konstrukcja istniejącego budynku nie wymaga wzmocnienia, jeśli jednak należy przewidzieć inny sposób posadowienia budynku w tym miejscu prosimy o wskazanie w jaki?

Odpowiedź:

Zgodnie z odpowiedzią na pyt nr 56.

Pytanie nr 58 Pytania w związku z planowaną równocześnie realizacją zadania inwestycyjnego pod nazwą „*Utworzenie Zintegrowanego Bloku Operacyjnego w Wojewódzkim Szpitalu Zespolonym w Kielcach – etap I*”.

Zgodnie z zapisami PFU do zaprojektowania jest winda przelotowa do przewozu łóżek szpitalnych. W związku z powyższym wskazujemy, że konieczne będzie przeprojektowanie układu komunikacyjnego założonego w załączonej koncepcji (obecny układ zakłada wejście do windy z przodu i jej opuszczenie bokiem).

Odpowiedź:

Zgodnie z odpowiedzią na pytanie uzupełniające nr 17 powyżej.

Pytanie nr 59 Pytania w związku z planowaną równocześnie realizacją zadania inwestycyjnego pod nazwą „*Utworzenie Zintegrowanego Bloku Operacyjnego w Wojewódzkim Szpitalu Zespolonym w Kielcach – etap I*”.

Prosimy o wskazanie ilości przystanków windy.

Odpowiedź:

Zamawiający informuje, iż winda jest dwu przystankowa.



Pytanie nr 60 Pytania w związku z planowaną równocześnie realizacją zadania inwestycyjnego pod nazwą „*Utworzenie Zintegrowanego Bloku Operacyjnego w Wojewódzkim Szpitalu Zespolonym w Kielcach – etap I*”.

Prosimy o informację czy fundament budynku Bloku Porodowego należy posadzić na tej samej rzędnej co fundament Bloku Operacyjnego (prosimy o podanie tej rzędnej) lub prosimy o potwierdzenie, że Wykonawca Bloku Operacyjnego przewidzi zabezpieczenie wykopu poprzez zastosowanie np. szczelinowej, ściany oporowej lub innego sposobu, jakiego?

Odpowiedź:

Postępowanie dotyczy zadania pn. „Rozbudowa Wojewódzkiego Szpitala Zespolonego w Kielcach o sale porodowe z salą do cięć cesarskich wraz z niezbędną infrastrukturą i wyposażeniem.” znak sprawy: EZ/87/2023/MW, zgodnie z odpowiedzią na pytanie uzupełniające nr 24 powyżej.

Pytanie nr 61 Pytania w związku z planowaną równocześnie realizacją zadania inwestycyjnego pod nazwą „*Utworzenie Zintegrowanego Bloku Operacyjnego w Wojewódzkim Szpitalu Zespolonym w Kielcach – etap I*”.

Prosimy o potwierdzenie, że żaluzje na dachu należy wykonać z konstrukcji aluminiowej oraz o podanie dokładnego parametru izolacyjności akustycznej. Wskazany w PFU parametr (ok. 32 dB) nie jest precyzyjny. Dokładne określenie parametrów brzegowych w istotny sposób wpłynie na wycenę tego rozwiązania. Żaluzje o tak wysokiej izolacyjności akustycznej stanowią znaczny koszt. W związku z tym prosimy o precyzyjne określenie poziomu izolacyjności akustycznej oraz wskazanie czy montaż żaluzji przewidziany jest po obrysie całego budynku projektowanego?

Odpowiedź:

Zamawiający zaproponował i wskazał lokalizację central wentylacyjnych w uzupełnieniu do odpowiedzi na pytanie nr 24 tj. pod poziomem +I, które należy obudować - żaluzje aluminiowe należy wykonać pod poziomem +I. Parametry zgodne z PFU.

Pytanie nr 62 Pytania w związku z planowaną równocześnie realizacją zadania inwestycyjnego pod nazwą „*Utworzenie Zintegrowanego Bloku Operacyjnego w Wojewódzkim Szpitalu Zespolonym w Kielcach – etap I*”.

W związku z tym, że część ścian zewnętrznych wstępuje w zbliżeniu z istniejącym budynkiem, ściany te muszą być wykonane z materiałów niepalnych. Płyty aluminiowe kompozytowe oraz płyty HPL, nie są materiałami niepalnymi. Prosimy o potwierdzenie że elewacja istniejącego budynku w bezpośredniej lokalizacji z budynkiem bloku porodowego posiada wymaganą przepisami odporność ogniową i w związku z tym Wykonawca nie musi przewidzieć tych kosztów w swojej ofercie. W innym wypadku prosimy o informacje jakie poprawne rozwiązanie materiałowe dla elewacji bloku porodowego Wykonawca ma przyjąć w ofercie.

Odpowiedź:

Zamawiający rezygnuje z elewacji wentylowanej na rzecz wykonania elewacji w systemie lekko mokrej (tynk strukturalny silikonowy jak na elewacji budynku Głównego Szpitala lub równoważny kolorystycznie). Zastosowany tynk na elewacji Budynku Głównego to Ceresit 74 kolor Mexico 6, Nebraska 2 i Nebraska 5.

Pytanie nr 63 Pytania w związku z planowaną równocześnie realizacją zadania inwestycyjnego pod nazwą „*Utworzenie Zintegrowanego Bloku Operacyjnego w Wojewódzkim Szpitalu Zespolonym w Kielcach – etap I*”.

Prosimy o wskazanie miejsc występowania okien w ramach projektowanej fasady szklanej? Załączona do PFU wizualizacja nie pozwala na precyzyjne wyliczenie kosztów.



Odpowiedź: *Koncepcja jest materiałem wstępnym, nie jest rozwiązaniem docelowym. Wykonawca winien uzgodnić lokalizację okien z Zamawiającym na etapie projektowym zgodnie z obowiązującymi prawem budowlanym oraz normami. Zamawiający przewiduje wykonanie fasady szklanej w nowo wybudowanej klatce schodowej.*

Pytanie nr 64 Pytania w związku z planowaną równocześnie realizacją zadania inwestycyjnego pod nazwą „*Utworzenie Zintegrowanego Bloku Operacyjnego w Wojewódzkim Szpitalu Zespolonym w Kielcach – etap I*”.

Czy parametry szkła wskazane w PFU należy przewidzieć takie same również dla fasady szklanej?

Odpowiedź:

Parametry fasady szklanej muszą być zgodne z obowiązującymi przepisami w szczególności w zakresie bezpieczeństwa jak również właściwymi normami budowlanymi.

Pytanie nr 65 Pytania w związku z planowaną równocześnie realizacją zadania inwestycyjnego pod nazwą „*Utworzenie Zintegrowanego Bloku Operacyjnego w Wojewódzkim Szpitalu Zespolonym w Kielcach – etap I*”.

W związku z zapisami PFU budzącymi wiele wątpliwości:

„...współpracy z wykonawcą równoległej budowy...”

Ostatecznie budynek będzie „wpasowany” w istniejącą część budynku głównego. Wykonawca inwestycji musi na każdym etapie realizacji inwestycji współpracować z Wykonawcą prac budowlano montażowych dla planowanej inwestycji pod nazwą: „Utworzenie Zintegrowanego Bloku Operacyjnego” tak aby każdy z Wykonawców mógł pracować bez zakłóceń oraz roszczeń wobec Zamawiającego.

- 1) prosimy o określenie **dokładnego zakresu i zasad „współpracy”** pomiędzy Wykonawcami
- 2) w jaki sposób określone zostaną punkty styku?
- 3) w jakim terminie rozpoczną się prace na równoległej budowie?
- 4) W jakim terminie i jakim zakresie wykonawca równoległej budowy rozpocznie usuwanie kolizji istniejącej infrastruktury?
- 5) W jaki sposób należy rozdzielić odpowiedzialność Wykonawców w zakresie usuwania istniejącej kolizji będącej równocześnie w kolizji z dwoma budynkami? Po czyjej stronie projekt? Po czyjej wykonanie? W jakim zakresie?
- 6) Prosimy o określenie w jaki sposób podzielona zostanie odpowiedzialność za odtworzenie części zniszczonych pomiędzy wykonawców równocześnie prowadzących dwie budowy?
- 7) Prosimy o udostępnienia harmonogramu planowanych prac na równoległej budowie
- 8) Co w wypadku w którym wykonawca równoległej budowy będzie utrudniał prowadzenie prac lub budowa równoległa będzie miała wpływ na zatrzymanie budowy bloku porodowego i w związku z tym wykonawca będzie ponosił straty z tytułu przestoju?
- 9) Czy akceptacja materiałów wykończeniowych będzie musiała odbywać się w koordynacji z równoległą budową i w jakim zakresie (np. w ramach elewacji budynku)?

Odpowiedź:

Postępowanie dotyczy zadania pn. „Rozbudowa Wojewódzkiego Szpitala Zespolonego w Kielcach o sale porodowe z salą do cięć cesarskich wraz z niezbędną infrastrukturą i wyposażeniem.” znak sprawy: EZ/87/2023/MW, w przypadku gdy Zamawiający będzie prowadził dwie inwestycje na tzw styku, wykonawca zadania nr 1 jak i zadania nr2 będą informowani na bieżąco o niezbędnych polach współpracy co w chwili obecnej nie ma miejsca dlatego brak zasadności zajmowania szczegółowego stanowiska



Pytanie nr 66 Pytania w związku z planowaną równocześnie realizacją zadania inwestycyjnego pod nazwą „*Utworzenie Zintegrowanego Bloku Operacyjnego w Wojewódzkim Szpitalu Zespolonym w Kielcach – etap I*”.

Zgodnie z wymogami rozporządzenia, na bloku porodowym wymagane jest pomieszczenie do obserwacji po porodach powikłanych. Brak takiego pomieszczenia w załączonej koncepcji. Prosimy o wskazanie lokalizacji pomieszczenia w budynku istniejącym lub informację, że takie pomieszczenie należy dodatkowo przewidzieć w ramach projektowanego nowego budynku.

Odpowiedź:

Zamawiający informuje iż pomieszczenie dla matek z noworodkiem po porodach powikłanych nie jest wymagane w projektowanym bloku porodowym. Zamawiający posiada takowe pomieszczenia w innej części Szpitala.

Pytanie nr 67 Pytania w związku z planowaną równocześnie realizacją zadania inwestycyjnego pod nazwą „*Utworzenie Zintegrowanego Bloku Operacyjnego w Wojewódzkim Szpitalu Zespolonym w Kielcach – etap I*”.

W przypadku realizacji obydwu inwestycji zgodnie z załączoną koncepcją, z uwagi na bliską odległość od nowoprojektowanego budynku bloku operacyjnego, lokalizacja budynku bloku porodowego spowoduje jego zacienianie. Czy Inwestor rozważał alternatywną lokalizację dla budynku bloku porodowego? Co w wypadku, gdy nie uda się uzyskać odstępstwa od warunków? Czy Inwestor bierze na siebie całą odpowiedzialność związaną z ewentualną zmianą lokalizacji budynku?

Odpowiedź:

Zamawiający nie rozważał alternatywnych rozwiązań, w przypadku zaistnienia problemu projekt umowy przewiduje w regulacje w zakresie wystąpienia sytuacji nieprzewidzianych w PFU.

Pytanie nr 68 Pytania w związku z planowaną równocześnie realizacją zadania inwestycyjnego pod nazwą „*Utworzenie Zintegrowanego Bloku Operacyjnego w Wojewódzkim Szpitalu Zespolonym w Kielcach – etap I*”.

W związku z zapisem:

UWAGA:

Zamawiający przewiduje w przyszłości zabudowę powierzchni parteru z przeznaczeniem pod powierzchnie użytkowe takie jak: magazyny, szatnie, pomieszczenia techniczne dla której podłoga kondygnacji +1 stanowić będzie strop (Wykonawca przewidzi możliwość montażu do stropu od spodu różnych urządzeń technicznych uzgodnionych z Zamawiającym). Wykonawca przewidzi zastosowanie (stropu) przegrody o odpowiedniej klasie odporności ogniowej REI 120, powierzchnię pod kondygnacją +1 odpowiednio przygotować (ustabilizować, utwardzić żwirem) Wszelkie kolizje instalacji podziemnej przenieść, przebudować w uzgodnieniu z Zamawiającym.

- 1) Prosimy o wskazanie parametrów dla “różnych urządzeń technicznych” przewidzianych do montażu do stropu od spodu wraz z ich parametrami technicznymi (waga, sposób montażu, obciążenia dynamiczne, termiczne itd.) jakie należy uwzględnić przy projektowaniu obiektu.
- 2) Jakie instalacje należy przewidzieć na tym etapie – projektowo oraz wykonawczo - zważywszy na planowaną, przyszłą zabudowę parteru.

Odpowiedź:

Zgodnie z uzupełnieniem odpowiedzi na pytanie nr 24 powyżej oraz PFU. Dodatkowo Zamawiający informuje, iż to on oczekuje rozwiązań projektowych umożliwiających realizację projektu zgodnie z pozwoleniem na budowę, gdzie szczegóły w tym zakresie powinny być określone przez Wykonawcę.



Pytanie nr 69 Pytania w związku z planowaną równocześnie realizacją zadania inwestycyjnego pod nazwą „*Utworzenie Zintegrowanego Bloku Operacyjnego w Wojewódzkim Szpitalu Zespolonym w Kielcach – etap I*”.

W związku z zapisem:

Należy uzyskać potwierdzenie wydajności hydrantów od właściciela sieci (wykonawca na własny koszt uzyska potwierdzenie wydajności hydrantów. Jeśli nie będą spełniały obowiązujących norm, to dokona zmian we własnym zakresie na koszt własny).

Prosimy o informację czy w cenie oferty należy przewidzieć zestaw hydroforowy?

Odpowiedź:

Zamawiający informuje, iż to on oczekuje rozwiązań projektowych umożliwiających realizację projektu z pozwoleniem na budowę, gdzie szczegóły w tym zakresie powinny być określone przez Wykonawcę.

Pytanie nr 70 Pytania w związku z planowaną równocześnie realizacją zadania inwestycyjnego pod nazwą „*Utworzenie Zintegrowanego Bloku Operacyjnego w Wojewódzkim Szpitalu Zespolonym w Kielcach – etap I*”.

Prosimy o wskazanie procentowego podziału elewacji – panel HPL oraz płyty aluminiowe.

Odpowiedź:

Zamawiający rezygnuje z elewacji wentylowanej na rzecz wykonania elewacji w systemie lekko mokrej (tynk strukturalny jak na elewacji budynku Głównego Szpitala lub równoważny kolorystycznie) Zastosowany tynk na elewacji Budynku Głównego to Ceresit 74 kolor Mexico 6, Nebraska 2 i Nebraska 5.

Pytanie nr 71 Pytania w związku z planowaną równocześnie realizacją zadania inwestycyjnego pod nazwą „*Utworzenie Zintegrowanego Bloku Operacyjnego w Wojewódzkim Szpitalu Zespolonym w Kielcach – etap I*”.

Prosimy o potwierdzenie, że w zakresie dostawy Wykonawcy leży **tylko** wyposażenie oznaczone w załączniku “zestawienie wyposażenia technologicznego” w kolumnie “uwagi” jako “dostawa wykonawcy.

Odpowiedź:

Tak, Zamawiający potwierdza, iż w zakresie dostawy wykonawcy są elementy wyposażenia oznaczone “DOSTAWA WYKONAWCY” w kolumnie UWAGI (zestawienie podstawowego wyposażenia technologicznego), oraz inne wyposażenie opisane w PFU, które jest niezbędne do odbioru budynku.

Pytanie nr 72 Pytania w związku z planowaną równocześnie realizacją zadania inwestycyjnego pod nazwą „*Utworzenie Zintegrowanego Bloku Operacyjnego w Wojewódzkim Szpitalu Zespolonym w Kielcach – etap I*”.

Prosimy o potwierdzenie, że istniejąca rozdzielnica główna Budynku Głównego posiada wystarczającą rezerwę mocy na zasilanie planowanej rozbudowy (zasilanie podstawowe, rezerwowe i gwarantowane). Czy rozdzielnica posiada wolne miejsce na instalacje dodatkowych aparatów zabezpieczających planowane linie zasilające projektowany budynek.

Odpowiedź:

Na etapie dokonywania wizji lokalnych, wkradła się nieścisłość odnośnie miejsca zasilania nowoprojektowanego bloku. Zasilanie należy zaprojektować oraz wykonać z rozdzielnicy głównej zlokalizowanej w piwnicy budynku Świętokrzyskim Centrum Kardiologii. Rozdzielnica posiada wolne miejsca do zabudowy dodatkowych aparatów elektrycznych dla obwodów zasilania podstawowego, rezerwowego i gwarantowanego.

Pytanie nr 73 Pytania w związku z planowaną równocześnie realizacją zadania inwestycyjnego



Wojewódzki Szpital Zespolony w Kielcach
25-736 Kielce, ul. Grunwaldzka 45
tel.: 41/36-71-301, fax: 41/34-50-623
NIP: 959-12-91-292, Regon: 000289785
e-mail: szpital@wszkielce.pl
www.wszkielce.pl



pod nazwą „*Utworzenie Zintegrowanego Bloku Operacyjnego w Wojewódzkim Szpitalu Zespolonym w Kielcach – etap I*”.

Prosimy o wskazanie lokalizacji głównej rozdzielniczy Budynku Głównego.

Odpowiedź:

Rozdzielnica główna w budynku Świętokrzyskim Centrum Kardiologii.

Pytanie nr 74 Pytania w związku z planowaną równocześnie realizacją zadania inwestycyjnego pod nazwą „*Utworzenie Zintegrowanego Bloku Operacyjnego w Wojewódzkim Szpitalu Zespolonym w Kielcach – etap I*”.

Prosimy o wskazanie bloków funkcjonalnych które mają być zasilane z odrębnego transformatora medycznego.

Odpowiedź:

Zamawiający oczekuje rozwiązania na etapie wykonywania dokumentacji projektowej od Wykonawcy.

Pytanie nr 75 Pytania w związku z planowaną równocześnie realizacją zadania inwestycyjnego pod nazwą „*Utworzenie Zintegrowanego Bloku Operacyjnego w Wojewódzkim Szpitalu Zespolonym w Kielcach – etap I*”.

Czy oprawy oświetlenia awaryjnego oraz ewakuacyjnego mają być wyposażone w funkcję autotestu, czy monitorowanie opraw ma następować z centralni monitorowania oprawa awaryjnych?

Odpowiedź:

Zamawiający oczekuje rozwiązania projektowego będącego po stronie wykonawcy nie mniej jednak należy przewidzieć oprawy oświetlenia awaryjnego oraz ewakuacyjnego z wyposażeniem w funkcję autotestu.

Pytanie nr 76 Pytania w związku z planowaną równocześnie realizacją zadania inwestycyjnego pod nazwą „*Utworzenie Zintegrowanego Bloku Operacyjnego w Wojewódzkim Szpitalu Zespolonym w Kielcach – etap I*”.

Prosimy o wskazanie lokalizacji istniejącej centrali SSP.

Odpowiedź:

SSP posiada na terenie budynku Głównego podcentralę zlokalizowaną na I p budynku „A”. Centrala jest zsięciowana z centrala główną zlokalizowaną na parterze w budynku Świętokrzyskiego Centrum Kardiologii

Pytanie nr 77 Pytania w związku z planowaną równocześnie realizacją zadania inwestycyjnego pod nazwą „*Utworzenie Zintegrowanego Bloku Operacyjnego w Wojewódzkim Szpitalu Zespolonym w Kielcach – etap I*”.

Prosimy o wskazanie lokalizacji istniejącej centrali DSO.

Odpowiedź:

Centrala systemu DSO została zlokalizowana na parterze budynku „B”

Pytanie nr 78 Pytania w związku z planowaną równocześnie realizacją zadania inwestycyjnego pod nazwą „*Utworzenie Zintegrowanego Bloku Operacyjnego w Wojewódzkim Szpitalu Zespolonym w Kielcach – etap I*”.

Prosimy o określenie jakiej serii i jakie urządzenia systemu kontroli dostępu są wykorzystywane w istniejącym szpitalu.



Odpowiedź:

W budynkach WSZZ użytkowany jest system kontroli dostępu oparty na rozwiązaniach firmy dostępu ROGER

Pytanie nr 79 Pytania w związku z planowaną równocześnie realizacją zadania inwestycyjnego pod nazwą „*Utworzenie Zintegrowanego Bloku Operacyjnego w Wojewódzkim Szpitalu Zespolonym w Kielcach – etap I*”.

Prosimy o wskazanie jakie urządzenia aktywne są przedmiotem zamówienia.

Odpowiedź: Zamawiający oczekuje rozwiązań projektowych od Wykonawcy, a przyjęte rozwiązania powinny być kompatybilne z istniejącymi urządzeniami WSZZ w Kielcach

Pytanie nr 80 Pytania w związku z planowaną równocześnie realizacją zadania inwestycyjnego pod nazwą „*Utworzenie Zintegrowanego Bloku Operacyjnego w Wojewódzkim Szpitalu Zespolonym w Kielcach – etap I*”.

Prosimy o podanie producenta urządzeń (i serii) jakie są wykorzystywane przez inwestora w istniejących częściach szpitala.

Odpowiedź:

Zamawiający oczekuje rozwiązań projektowych od Wykonawcy, a przyjęte rozwiązania powinny być kompatybilne z istniejącymi urządzeniami WSZZ w Kielcach

Pytanie nr 81 Pytania w związku z planowaną równocześnie realizacją zadania inwestycyjnego pod nazwą „*Utworzenie Zintegrowanego Bloku Operacyjnego w Wojewódzkim Szpitalu Zespolonym w Kielcach – etap I*”.

Prosimy o określenie parametrów urządzeń aktywnych jakie należy dostarczyć w ramach zamówienia.

Odpowiedź: Zamawiający oczekuje rozwiązań projektowych od Wykonawcy, a przyjęte rozwiązania powinny być kompatybilne z istniejącymi urządzeniami WSZZ w Kielcach. Dotyczy dla zadania pn. „Rozbudowa Wojewódzkiego Szpitala Zespolonego w Kielcach o sale porodowe z salą do cięć cesarskich wraz z niezbędną infrastrukturą i wyposażeniem.” znak sprawy: EZ/87/2023/MW.

Pytanie nr 82 Pytania w związku z planowaną równocześnie realizacją zadania inwestycyjnego pod nazwą „*Utworzenie Zintegrowanego Bloku Operacyjnego w Wojewódzkim Szpitalu Zespolonym w Kielcach – etap I*”.

W związku z zapisem w PFU: “Nowopowstały budynek bloku porodowego należy powiązać siecią światłowodową w standardzie światłowodów jednomodowych z pozostałą infrastrukturą tj. istniejącymi budynkami (budynkiem Głównym, budynkiem Neurologii) W tym celu należy wykonać nową kanalizację teletechniczną.”, prosimy o wskazanie miejsca wpięcia w istniejącą sieć.

Odpowiedź: Zamawiający informuje, iż w PFU została błędnie wskazana lokalizacja wpięcia połączeń. Zamawiający oczekuje od Wykonawcy wykonanie połączeń światłowodowych lokalnego punktu dystrybucyjnego z nowoprojektowanego budynku do punktów dystrybucyjnych w istniejących dwóch budynkach Zamawiającego tj.:

- ***Budynek Główny – pomieszczenie GPD***
- ***Świętokrzyskie Centrum Neurologii – pomieszczenie GPD/Serwerownia***

Pytanie nr 83 Pytania w związku z planowaną równocześnie realizacją zadania inwestycyjnego



pod nazwą „Utworzenie Zintegrowanego Bloku Operacyjnego w Wojewódzkim Szpitalu Zespolonym w Kielcach – etap I”.

Prosimy o wskazanie typu i producenta centrali SSP do której należy podłączyć rozbudowywaną instalację.

Odpowiedź:

WSzZ posiada z sieciowane centrale typu Centrale Flex IQ8ControlC

Pytanie nr 84 Pytania w związku z planowaną równocześnie realizacją zadania inwestycyjnego pod nazwą „Utworzenie Zintegrowanego Bloku Operacyjnego w Wojewódzkim Szpitalu Zespolonym w Kielcach – etap I”.

Prosimy o wskazanie typu i producenta centrali DSO do której należy podłączyć rozbudowywaną instalację.

Odpowiedź:

Producent systemu DSO: Ambient typ jednostki kontroli: ABT-CU-11LCD

Pytanie nr 85 Pytania w związku z planowaną równocześnie realizacją zadania inwestycyjnego pod nazwą „Utworzenie Zintegrowanego Bloku Operacyjnego w Wojewódzkim Szpitalu Zespolonym w Kielcach – etap I”.

Jakiego typu głośniki są wykorzystywane w istniejącym obiekcie na potrzeby DSO?

Odpowiedź:

Głośniki ścienna ABT-W6/ABT-W6/AB w budynku na poddaszu ABT-T1510

Pytanie nr 86 Pytania w związku z planowaną równocześnie realizacją zadania inwestycyjnego pod nazwą „Utworzenie Zintegrowanego Bloku Operacyjnego w Wojewódzkim Szpitalu Zespolonym w Kielcach – etap I”.

Jaki system CCTV funkcjonuje w istniejącym obiekcie? Jakie elementy systemu wymagają rozbudowy?

Odpowiedź:

System CCTV funkcjonuje w oparciu o komponenty f-my NOVUS IP.

Pytanie nr 87 Pytania w związku z planowaną równocześnie realizacją zadania inwestycyjnego pod nazwą „Utworzenie Zintegrowanego Bloku Operacyjnego w Wojewódzkim Szpitalu Zespolonym w Kielcach – etap I”.

Czy instalacja SSWiN ma być instalacją autonomiczną, czy rozbudową istniejącego system? Jeśli planowana jest rozbudowa, prosimy o wskazanie jaki system jest wykorzystywany i jakie jego elementy wymagają rozbudowy.

Odpowiedź:

Zamawiający dopuszcza wykonanie instalacji SSWiN jako autonomicznej w obrębie niniejszego opracowania.

Pytanie nr 88 Pytania w związku z planowaną równocześnie realizacją zadania inwestycyjnego pod nazwą „Utworzenie Zintegrowanego Bloku Operacyjnego w Wojewódzkim Szpitalu Zespolonym w Kielcach – etap I”.

Prosimy o wskazanie przejść które mają być objęte kontrolą dostępu.

Odpowiedź:

Zgodnie z PFU oraz ustaleniami z Zamawiającym na etapie projektowania.

Pytanie nr 89 Pytania w związku z planowaną równocześnie realizacją zadania inwestycyjnego



pod nazwą „*Utworzenie Zintegrowanego Bloku Operacyjnego w Wojewódzkim Szpitalu Zespolonym w Kielcach – etap I*”.

Prosimy o potwierdzenie że istniejąca centrala SSP i DSO posiada możliwość rozbudowy o kolejną pętle.

Odpowiedź:

Zamawiający oczekuje rozwiązań projektowych od Wykonawcy, a przyjęte rozwiązania powinny być kompatybilne z istniejącymi urządzeniami WSZZ w Kielcach. System DSO oraz SSP należy wykonać jako lokalne oraz dokonać sieciowania z istniejącymi centralami.

Pytanie nr 90 Pytania w związku z planowaną równocześnie realizacją zadania inwestycyjnego pod nazwą „*Utworzenie Zintegrowanego Bloku Operacyjnego w Wojewódzkim Szpitalu Zespolonym w Kielcach – etap I*”.

Zwracamy się o określenie odległości [w mb], na której należy wykonać doprowadzenie instalacji grzewczej na odległości od istniejącego węzła do projektowanego budynku zgodnie z PFu “Źródłem ciepła dla instalacji c.t. w budynku Bloku Porodowego będzie węzeł ciepła zlokalizowany w istniejącej wymiennikowni przy budynku Kliniki Neonatologii, Rozdzielacz w Budynku Głównym szpitala Segment C;

Odpowiedź:

Zamawiający oczekuje rozwiązań projektowych od Wykonawcy, dodatkowe informacje zawarte w odpowiedzi na pytanie nr 14.

Pytanie nr 91 Pytania w związku z planowaną równocześnie realizacją zadania inwestycyjnego pod nazwą „*Utworzenie Zintegrowanego Bloku Operacyjnego w Wojewódzkim Szpitalu Zespolonym w Kielcach – etap I*”.

Zwracamy się o wyjaśnienie czy zapas mocy cieplnej istniejącego węzła cieplnego zapewni niezbędną moc dla nowoprojektowanego budynku?;

Odpowiedź:

Zamawiający oczekuje wyliczeń, parametrów, określenie bilansu cieplnego, które pozwolą na jednoznaczna odpowiedź, oczekuje również rozwiązań projektowych od Wykonawcy, a przyjęte rozwiązania powinny być kompatybilne z istniejącymi urządzeniami WSZZ w Kielcach. Dotyczy dla zadania pn. „Rozbudowa Wojewódzkiego Szpitala Zespolonego w Kielcach o sale porodowe z salą do cięć cesarskich wraz z niezbędną infrastrukturą i wyposażeniem.” znak sprawy: EZ/87/2023/MW W niedalekiej odległości od projektowanego budynku bloku porodowego Zamawiający jest na etapie realizowania inwestycji w której zakresem prac jest budowa kotłowni oraz modernizacja istniejącej sieci ciepłowniczej. Jeśli moc będzie niewystarczająca Wykonawca może wpiąć się w nowo wybudowana sieć ciepłowniczą.

Pytanie nr 92 Pytania w związku z planowaną równocześnie realizacją zadania inwestycyjnego pod nazwą „*Utworzenie Zintegrowanego Bloku Operacyjnego w Wojewódzkim Szpitalu Zespolonym w Kielcach – etap I*”.

Zwracamy się o określenie miejsca oraz odległości [w mb] w jakiej należy się podłączyć do wewnętrznych instalacji wody bytowej i ppoż;

Odpowiedź:

Zamawiający oczekuje rozwiązań projektowych od Wykonawcy, dodatkowe informacje zawarte w odpowiedzi na pytanie nr 8.

Pytanie nr 93 Pytania w związku z planowaną równocześnie realizacją zadania inwestycyjnego pod nazwą „*Utworzenie Zintegrowanego Bloku Operacyjnego w Wojewódzkim Szpitalu Zespolonym w Kielcach – etap I*”.

Prosimy o informację czy płyty odbojowe w ciągach komunikacyjnych muszą być wykonane od poziomu posadzi do wysokości 130cm?

Odpowiedź:



Zamawiający informuje że płyty odbojowe w ciągach komunikacyjnych muszą być wykonane od wysokości ramy łóżka +40 cm

Pytanie nr 94 Pytania w związku z planowaną równocześnie realizacją zadania inwestycyjnego pod nazwą „*Utworzenie Zintegrowanego Bloku Operacyjnego w Wojewódzkim Szpitalu Zespolonym w Kielcach – etap I*”.

Prosimy o potwierdzenie, że w salach porodowych jak i salach porodu w wodzie wykończenie ścian powinno być wykonane w tapecie dekoracyjnej.

Odpowiedź

Zamawiający potwierdza, że w salach porodowych jak i salach porodu w wodzie wykończenie ścian powinno być wykonane w tapecie dekoracyjnej.

Pytanie nr 95 Pytania w związku z planowaną równocześnie realizacją zadania inwestycyjnego pod nazwą „*Utworzenie Zintegrowanego Bloku Operacyjnego w Wojewódzkim Szpitalu Zespolonym w Kielcach – etap I*”.

Prosimy o potwierdzenie, że panele ściennie do sali cięć cesarskich ze szkła trzeba zastosować ok. 10m², a pozostałą powierzchnia ścian będzie wykonana ze stali nierdzewnej.

Odpowiedź:

Zamawiający oczekuje rozwiązań projektowych od Wykonawcy, a przyjęte rozwiązania powinny być kompatybilne z istniejącymi urządzeniami WSZZ w Kielcach. Dotyczy dla zadania pn. „Rozbudowa Wojewódzkiego Szpitala Zespolonego w Kielcach o sale porodowe z salą do cięć cesarskich wraz z niezbędną infrastrukturą i wyposażeniem.” znak sprawy: EZ/87/2023/MW. Szczegóły wskazane w PFU. Zamawiający potwierdza że panele ściennie do sali cięć cesarskich ze szkła trzeba zastosować ok. 10m², a pozostałą powierzchnia ścian będzie wykonana ze stali nierdzewnej.

Pytanie nr 96 Pytania w związku z planowaną równocześnie realizacją zadania inwestycyjnego pod nazwą „*Utworzenie Zintegrowanego Bloku Operacyjnego w Wojewódzkim Szpitalu Zespolonym w Kielcach – etap I*”.

Prosimy o udostępnienie specyfikacji drzwi a salach porodowych, salach porodów rodzinnych - porody w wodzie oraz salach porodów rodzinnych.

Odpowiedź:

Zamawiający oczekuje rozwiązań projektowych od Wykonawcy, a przyjęte rozwiązania powinny być kompatybilne z istniejącymi urządzeniami WSZZ w Kielcach. Dotyczy dla zadania pn. „Rozbudowa Wojewódzkiego Szpitala Zespolonego w Kielcach o sale porodowe z salą do cięć cesarskich wraz z niezbędną infrastrukturą i wyposażeniem.” znak sprawy: EZ/87/2023/MW. Szczegóły wskazane w PFU.

Pytanie nr 97 Pytania w związku z planowaną równocześnie realizacją zadania inwestycyjnego pod nazwą „*Utworzenie Zintegrowanego Bloku Operacyjnego w Wojewódzkim Szpitalu Zespolonym w Kielcach – etap I*”.

Prosimy o informację w których pomieszczeniach należy wykonać sufity rastrowe metalowe w kratkę o oczkach 5x5cm.

Odpowiedź

Zamawiający oczekuje rozwiązań projektowych od Wykonawcy, a przyjęte rozwiązania powinny być kompatybilne z istniejącymi urządzeniami WSZZ w Kielcach. Dotyczy dla zadania pn. „Rozbudowa Wojewódzkiego Szpitala Zespolonego w Kielcach o sale porodowe z salą do cięć cesarskich wraz z niezbędną infrastrukturą i wyposażeniem.” znak sprawy: EZ/87/2023/MW. Szczegóły wskazane w PFU.



Zapis pojawił się błędnie w PFU

Pytanie nr 98 Pytania w związku z planowaną równocześnie realizacją zadania inwestycyjnego pod nazwą „*Utworzenie Zintegrowanego Bloku Operacyjnego w Wojewódzkim Szpitalu Zespolonym w Kielcach – etap I*”.

Czy do obowiązku Wykonawcy należy dostosowanie istniejącego budynku do obowiązujących przepisów ppoż. (wymiana okien na EI60, wykonanie ścian w odpowiedniej klasie ppoż, itp.)?

Odpowiedź:

Zamawiający oczekuje rozwiązań projektowych od Wykonawcy, a przyjęte rozwiązania powinny być uzgodnione z rzeczoznawcą p.poż w zakresie niezbędnym do uzyskania pozwolenia budowę jak również pozwolenia na użytkownik. Wszystkie koszty i prace niezbędne do wykonania są po stronie Wykonawcy

Pytanie nr 99 Pytania w związku z planowaną równocześnie realizacją zadania inwestycyjnego pod nazwą „*Utworzenie Zintegrowanego Bloku Operacyjnego w Wojewódzkim Szpitalu Zespolonym w Kielcach – etap I*”.

Czy Zamawiający dopuści zmianę konstrukcji sufitów podwieszanych na konstrukcję widoczną? Powyższa zmiana umożliwi optymalizację kosztów budowy a jednocześnie pozwoli złożyć korzystniejszą ofertę przez Wykonawcę.

Odpowiedź:

Dokumentację oraz użyte materiały należy opracować zgodnie z zapisami w PFU.

Pytanie nr 100 Pytania w związku z planowaną równocześnie realizacją zadania inwestycyjnego pod nazwą „*Utworzenie Zintegrowanego Bloku Operacyjnego w Wojewódzkim Szpitalu Zespolonym w Kielcach – etap I*”.

Czy Zamawiający dopuści zmianę zabudowy paneli sali cięć cesarskich na panele ze stali nierdzewnej malowanej w kolorze RAL zamiast paneli ze szkła? Powyższa zmiana umożliwi optymalizację kosztów budowy a jednocześnie pozwoli złożyć korzystniejszą ofertę przez Wykonawcę.

Odpowiedź:

Dokumentację oraz użyte materiały należy opracować zgodnie z zapisami w PFU.

Pytanie nr 101 Pytania w związku z planowaną równocześnie realizacją zadania inwestycyjnego pod nazwą „*Utworzenie Zintegrowanego Bloku Operacyjnego w Wojewódzkim Szpitalu Zespolonym w Kielcach – etap I*”.

Czy Zamawiający dopuści zmianę wykończenia drzwi do sali cięć cesarskich na wykończenie ze stali nierdzewnej malowanej w kolorze RAL zamiast wykończenia ze szkła? Powyższa zmiana umożliwi optymalizację kosztów budowy a jednocześnie pozwoli złożyć korzystniejszą ofertę przez Wykonawcę.

Odpowiedź:

Dokumentację oraz użyte materiały należy opracować zgodnie z zapisami w PFU.

Pytanie nr 102 Pytania w związku z planowaną równocześnie realizacją zadania inwestycyjnego pod nazwą „*Utworzenie Zintegrowanego Bloku Operacyjnego w Wojewódzkim Szpitalu Zespolonym w Kielcach – etap I*”.

Prosimy o informację, z jakiego systemu ścianek do zabudowy wewnętrznych bloków operacyjnych mają być wykonane pom. 1.38 oraz 1.31 (stal nierdzewna kwasoodporna, czy stal nierdzewnej licowana szkłem)?

Odpowiedź: *Dokumentację należy opracować zgodnie z zapisami w PFU. dla zadania pn. „Rozbudowa Wojewódzkiego Szpitala Zespolonego w Kielcach o sale porodowe z salą do cięć*



cesarskich wraz z niezbędną infrastrukturą i wyposażeniem.” znak sprawy: EZ/87/2023/MW . Zamawiający informuje, że system ścianek do zabudowy wewnętrznych bloków operacyjnych ma być wykonany w pom. 1.38 oraz 1.31 ze stali nierdzewnej kwasoodpornej.

Pytanie nr 103 Pytania w związku z planowaną równocześnie realizacją zadania inwestycyjnego pod nazwą „*Utworzenie Zintegrowanego Bloku Operacyjnego w Wojewódzkim Szpitalu Zespolonym w Kielcach – etap I*”.

Prosimy o informację w jaki systemie ma być wykonana systemowa zabudowa sali cięć cesarskich: stal nierdzewna licowana szkłem czy stal galwanizowana/ocynkowana licowana szkłem? Rozbieżność w PFU.

Odpowiedź: *Dokumentację należy opracować zgodnie z zapisami w PFU. dla zadania pn. „Rozbudowa Wojewódzkiego Szpitala Zespolonego w Kielcach o sale porodowe z salą do cięć cesarskich wraz z niezbędną infrastrukturą i wyposażeniem.” znak sprawy: EZ/87/2023/MW. Zamawiający informuje, iż systemowa zabudowa sali cięć cesarskich ma być wykonana ze stali nierdzewnej wraz z elementem dekoracyjnym poprzez zastosowanie szkła w ilości ok. 10m2.*

Pytanie nr 104 Pytania dot. wzoru umowy

Wykonawca zwraca się z wnioskiem o zmianę § 2 ust. 1 lit. d poprzez zastąpienie zwrotu „z jakichkolwiek przyczyn” na „w celu dostosowania do wymogów umownych”; wykonawca nie jest zobowiązany do wprowadzania jakichkolwiek zmian, a wyłącznie takich które uzasadnione są treścią umowy.

Odpowiedź:

Nie, zgodnie z SWZ

Pytanie nr 105 Pytania dot. wzoru umowy

Wykonawca zwraca się z prośbą o wskazanie, jakie uwagi może zgłosić Zamawiający do harmonogramu rzeczowo- finansowego, które uzasadniają odmowę jego akceptacji zgodnie z § 2 ust. 9

Odpowiedź:

Zamawiający winien osiągnąć z Wykonawcą porozumienie w zakresie planowanego tempa postępu robót jak również częstotliwości odbiorów częściowych i częstotliwości z tego tytułu płatności do określonego limitu w umowie.

Pytanie nr 106 Pytania dot. wzoru umowy

Wykonawca zwraca się z wnioskiem o zmianę § 3 ust. 21 w zakresie w jakim termin produkcji zastosowanych elementów, urządzeń itp. liczony jest od dnia dostawy; mając na uwadze, że na dzień złożenia oferty (a w konsekwencji zawarcia umowy) wykonawca nie jest w stanie określić terminu rozpoczęcia prac budowlanych (termin liczony od dnia przekazania terenu budowy), nie jest w stanie przewidzieć o jaki termin produkcji może chodzić. Obiektywne byłoby liczenie terminu od dnia zawarcia umowy.

Odpowiedź:

Nie, zgodnie z SWZ

Pytanie nr 107 Pytania dot. wzoru umowy

Wykonawca zwraca się z wnioskiem o zmianę § 6 w zakresie w jakim Zamawiający nabywa prawa autorskie do utworów powstałych w trakcie realizacji umowy i wprowadzenie możliwości udzielenia Zamawiającemu odpowiedniej licencji/sublicencji niewyłącznej; mając na uwadze, że nabycie praw autorskich obejmuje również możliwość komercyjnego rozpowszechniania (§ 6 ust. 8), pozyskanie praw autorskich od podwykonawców może być trudne, a w niektórych przypadkach nawet niemożliwe;



Odpowiedź:

Nie, zgodnie z SWZ

Pytanie nr 108 Pytania dot. wzoru umowy

Wykonawca zwraca się z wnioskiem o zmianę § 6 ust. 3, w ten sposób, że pojawienie się nowych pól eksploatacji będzie podstawą do żądania zawarcia umowy w tym zakresie, ale za wynagrodzeniem określonym przez strony; wykonawca na dzień składania oferty nie jest w stanie ustalić jakie wynagrodzenie z tego tytułu może być należne (ponieważ dotyczy nieznanymi na dzień składania oferty pól eksploatacji), a zatem czy będzie to możliwe w ramach wynagrodzenia umownego ;

Odpowiedź:

Nie, zgodnie z SWZ

Pytanie nr 109 Pytania dot. wzoru umowy

Wykonawca zwraca się z wnioskiem o zmianę § 7 ust. 8 poprzez skrócenie do 14 dni terminu, w którym zamawiający może zgłaszać umowy do projektu umowy podwykonawczej na roboty budowlane; zaproponowany termin 30 dni znacznie opóźni możliwość realizacji umowy w zakresie w jakim wykonawca korzysta z podwykonawców;

Odpowiedź:

Zgodnie z odpowiedzią na pytanie nr 89 z dnia 23.06.2023 r.

Pytanie nr 110 Pytania dot. wzoru umowy

Wykonawca zwraca się z wnioskiem o wyjaśnienie konieczności wskazywania przez Wykonawcę, zgodnie § 8 ust. 4, informacji dot. założonego przez niego zysku. Wynagrodzenie wykonawcy ma charakter ryczałtowy, ustalony przez wykonawcę w oparciu o zakres umowy, bez znaczenia pozostaje zakładany zysk.

Odpowiedź:

Nie, zgodnie z SWZ

Pytanie nr 111 Pytania dot. wzoru umowy

Wykonawca zwraca się z wnioskiem o wyjaśnienie, czy w przypadku długiego terminu (30 dni) zastrzeżonego na przeprowadzenie odbioru wskazanego w § 10 ust. 10, Zamawiający dopuszcza możliwość uznania, że umowa została wykonana z dniem zgłoszenia gotowości do odbioru, gdy zostanie następnie podpisany protokół odbioru końcowego?

Czy Zamawiający przewiduje możliwość skrócenia terminu na przeprowadzenie odbioru do 15 dni?

Odpowiedź:

Zgodnie z SWZ

Pytanie nr 112 Pytania dot. wzoru umowy

Wykonawca zwraca się z wnioskiem o wykreślenie z § 11 ust. 2 lit. f); postanowienie to umożliwia nałożenie na wykonawcę kar umownych praktycznie za każde naruszenie, nawet jeżeli nie ma wpływu na wykonanie umowy;

Odpowiedź:

Nie, zgodnie z SWZ

Pytanie nr 113 Pytania dot. wzoru umowy

Wykonawca zwraca się z wnioskiem o zmianę § 11 ust. 2 lit.h) ppkt.a) w zakresie w jakim wprowadza wygórowaną karę umowną; wskazana kwota 10 000,00 zł może w wielu wypadkach przekraczać kwotę wynagrodzenia należnego podwykonawcy;

Odpowiedź:



Zgodnie z odpowiedzią na pyt 20.

Pytanie nr 114 Pytania dot. wzoru umowy

Wykonawca zwraca się wnioskiem o zmianę § 11 ust. 2 lit.h) ppk.b)- f) w zakresie w jakim podstawą naliczenia kary umownej jest kwota wynagrodzenia należnego wykonawcy z tytułu umowy; kara umowna powinna być naliczana od wartości umowy podwykonawczej; wskazane przez Zamawiającego kary umowne są wygórowane i obliczane bez związku z ewentualnym naruszeniem wykonawcy;

Odpowiedź:

Nie, zgodnie z SWZ

Pytanie nr 115 Pytania dot. wzoru umowy

Wykonawca zwraca się z wnioskiem o wykreślenie § 12 ust. 2 lit f); możliwość odstąpienia od umowy w przypadku zlecenia wykonania prac podmiotowi trzeciemu (bez zgody zamawiającego) jest konsekwencją zbyt daleko idącą z punktu widzenia realizacji całej inwestycji;

Odpowiedź:

Nie, zgodnie z SWZ

Pytanie nr 116 Pytania dot. wzoru umowy

Wykonawca zwraca się w wnioskiem o zmianę § 12 ust. 4 poprzez wskazanie, że w przypadku odstąpienia od umowy na skutek okoliczności niezawinionych przez wykonawcę (np. § 12 ust. 4), wykonawca jest uprawniony do dochodzenia odszkodowania na zasadach ogólnych;

Odpowiedź:

Nie, zgodnie z SWZ

Pytanie nr 117 Pytania dot. wzoru umowy

Wykonawca zwraca się wnioskiem o wykreślenie z § 14 ust. 7 zastrzeżenia umożliwiającego zamawiającemu naliczenie kar umownych liczonych do dnia usunięcia wad przez podmioty trzecie (wykonawstwo zastępcze); wykonawca nie jest stroną umowy z podmiotem wykonującym prace zastępcze, zatem nie ma wpływu na termin usunięcia wad;

Odpowiedź:

Nie, zgodnie z SWZ

Pytanie nr 118 Pytania dot. wzoru umowy

Wykonawca zwraca się z wnioskiem o zmianę § 16 ust. 4 w zakresie w jakim uniemożliwia zmianę stawku podatku vat w przypadku zwłoki w wykonaniu umowy; strony nie są uprawnione do umownego ustalania stawek podatku vat; w przypadku wystąpienia takiej sytuacji, wykonawca jest zobowiązany do zastosowania stawki vat wynikającej z przepisów prawa powszechnie obowiązującego, nawet jeżeli znalazłby się w zwłoce w wykonaniu umowy;

Odpowiedź:

Nie, zgodnie z SWZ

Pytanie nr 119 Pytania dot. wzoru umowy

Wykonawca zwraca się z wnioskiem o wykreślenie § 16 ust. 5 w zakresie w jakim nie jest wymagana zmiana umowy w drodze aneksu w przypadku wystąpienia okoliczności o których mowa w ust. 1 lit d (tj. zmiany przywoływanych w przedmiotowej umowie ustaw oraz rozporządzeń); Wykonawca zwraca uwagę że zmiana w trakcie realizacji umowy przepisów prawa powszechnie obowiązującego ma cha-



rakter istotny, który może wpływać na przedmiot umowy, zatem nie jest możliwe jednostronne dokonanie takiej zmiany poprzez pisemne zawiadomienie; w przypadkach zmian istotnych może być konieczna zmiana umowy w zakresie terminu i wynagrodzenia;

Odpowiedź:

Nie, zgodnie z SWZ

Pytanie nr 120 Pytania dot. wzoru umowy

Wykonawca zwraca się z wnioskiem o wyjaśnienie czy § 16 ust. 11 dotyczy również robót dodatkowych, których nie dało się przewidzieć, a których wykonanie jest niezbędne z punktu widzenia realizacji umowy; jeżeli tak wykonawca zwraca się z wnioskiem o wykreślenie tego postanowienia, jako uniemożliwiającego należyte wykonanie umowy;

Odpowiedź:

Nie, zgodnie z SWZ

Pytanie nr 121 Pytania dot. wzoru umowy

Wykonawca zwraca się z wnioskiem o wykreślenie § 17 ust. 2 który uniemożliwia waloryzację wynagrodzenia w przypadku pozostawania przez wykonawcę w zwłoce.

Odpowiedź:

Nie, zgodnie z SWZ

Pytanie nr 122 Pytania dot. wzoru umowy

Wykonawca zwraca się z wnioskiem o wykreślenie postanowienia § 17 ust. 5 które uniemożliwia waloryzację wynagrodzenia w przypadku wynagrodzenia już wyfakturowanego, jako naruszającego istotę waloryzacji; punktem odniesienia są ceny materiałów/koszty związane z realizacją umowy bez względu na to czy zostały już zafakturowane czy nie; wprowadzenie takiego ograniczenia powoduje, że wykonawca będzie musiał wstrzymać wystawienie faktury.

Odpowiedź:

Nie, zgodnie z SWZ

Pytanie nr 123 Pytania dot. wzoru umowy

Wykonawca zwraca się z wnioskiem o zmianę § 18 ust. 1 w ten sposób, że katalog wymieniony w tym postanowieniu ma charakter otwarty; proponowane postanowienie przewidujące katalog zamknięty okoliczności mogących być uznanymi za siłę wyższą, zdaniem wykonawcy jest postanowieniem nieważnym, ponieważ siła wyższa ze swej istotny ma charakter nieprzewidywalny, zatem nie da się w dniu zawarcia umowy przewidzieć jakie zdarzenia mogą wystąpić

Odpowiedź:

Nie, zgodnie z SWZ

Pytanie nr 124 Pytania dot. wzoru umowy

Wykonawca zwraca się wnioskiem o zmianę § 18 ust. 6 w zakresie w jakim uniemożliwia uzyskanie przez wykonawcę wynagrodzenia za roboty wykonane do dnia wystąpienia siły wyższej, a nie odebrane protokołem odbioru; takie ograniczenie może powodować bezpodstawne wzbogacenie po stronie zamawiającego

Odpowiedź:

Nie, zgodnie z SWZ

Pytanie nr 125 Pytania dot. wzoru umowy



Wykonawca zwraca się z wnioskiem o zmianę § 18 ust. 7 w zakresie w jakim uniemożliwia zmianę innych niż termin wykonania umowy, postanowień. Wystąpienie siły wyższej uzasadnia zmianę umowy również w zakresie wynagrodzenia.

Odpowiedź:

Nie, zgodnie z SWZ

Pytanie nr 126

Zwracamy się z prośbą o udzielenie odpowiedzi, czy Inwestor udostępni:

- a) aktualną mapę do celów projektowych,
- b) aktualną inwentaryzacją budynku istniejącego oraz przybudówki,
- c) aktualny PZT z bilansem zieleni i miejsc postojowych:
- d) granicę działki przeznaczonej pod inwestycję,
- e) wielkości działki przeznaczonej pod inwestycję,
- f) wjazd, wyjazd na teren inwestycji,
- g) aktualny bilans terenu,
- h) istniejący przebieg dróg p.poż.,
- i) informację o strefie pożarowej do której się dobudowujemy i przez którą prowadzą wejścia na blok porodowy,
- j) informację o układzie drogowym na terenie opracowania (drogi dojazdowe, parkingi, place manewrowe, miejsca postojowe, podjazdy, chodniki itp.),
- k) informację o zewnętrznej infrastrukturze,
- l) informację o zewnętrznej ochronie p.poż.,
- m) informację mającą wpływ na zacienianie i przesłanianie działek sąsiednich oraz bezp. pożarowe budynku,
- n) informację w zakresie istniejących przyłączy oraz istniejący przebieg przyłączy,
- o) aktualną inwentaryzacją i waloryzacją zieleni istniejącej,
- p) projekt istniejącego lądowiska dla helikopterów lub wskazanie przebiegu drogi podejścia i nieprzekraczalnej linii zabudowy ze względu na lądowisko dla helikopterów,
- q) ekspertyzę techniczną stanu istniejącego budynku
- r) ekspertyzę techniczną p.poż. (istniejące warunki ewakuacji, instrukcja bezp. p.poż.),
- s) informacje o istniejących wymaganiach i warunkach ochrony przeciwpożarowej budynku,
- t) aktualne warunki gruntowo-wodne,
- u) warunki zabudowy, mpzp, warunki lokalizacji inwestycji celu publicznego,
- v) warunki i wymagania wynikające z prawnej ochrony środowiska,
- w) informację o ochronie konserwatorskiej,
- x) informację o ochronie interesów osób trzecich,
- y) informację o istniejącym wyposażeniu budynku w sieci i instalacje,
- z) informację dotyczącą technologii:
 - przewidywanego zakresu udzielanych świadczeń zdrowotnych,
 - przewidywanej liczby zatrudnionego personelu,
 - czasu pracy zakładu.

Jeżeli Inwestor jest w posiadaniu któregośkolwiek z materiałów wskazanych w pkt. a – z jw. to prosimy o ich udostępnienie na etapie bieżącego postępowania przetargowego. Jeśli nie to prosimy o udzielenie odpowiedzi, czy powyższe materiały zostaną przekazane przez Inwestora wybranemu Wykonawcy (po jego wyborze).

Odpowiedź:



Zamawiający będzie postępował zgodnie z postanowieniami zawartej umowy o zamówienie publiczne z Wykonawcą oraz PFU jak również udzielonymi odpowiedziami na pytania.

Pytanie nr 127 Czy w zakresie opracowania rozbudowy szpitala o sale porodowe z salą cięć cesarskich jest również projekt zagospodarowania terenu uwzględniający projektowaną rozbudowę szpitala jaką jest radiologia oraz sterylizatornia (blok operacyjny) wraz z całą infrastrukturą drogową tj. nowy przebieg dróg p.poż. parkingi itp. określone w projekcie koncepcyjnym radiologii oraz sterylizatorni. Jeśli tak to czy zakres przebudowy układu drogowego i zieleni może być inny niż na załączonym planie.

Odpowiedź:

W przedmiotowym postępowaniu nie ma projekt zagospodarowania terenu uwzględniający projektowaną rozbudowę szpitala jaką jest radiologia oraz sterylizatornia (ZBO). Odpowiedzi na pytanie udzielono w uszczegółowianiu odpowiedzi na pytanie nr 12

Pytanie nr 128

Czy inwestor zakłada rozebranie budynku przybudówki i odbudowanie rozebranych pomieszczeń?

Odpowiedź:

Zgodnie z uszczegółowieniem odpowiedzi nr 24 zamieszczonej powyżej.

Pytanie nr 129

Czy inwestor wybrał lokalizację do przeniesienia instalacji znajdujących się obecnie na dachu przybudówki. Jeśli tak to prosimy o wskazanie miejsca przeniesienia instalacji?

Odpowiedź:

Zgodnie z uszczegółowieniem odpowiedzi nr 12 i 24 zamieszczonej powyżej.

Pytanie nr 130

Czy najwyższy punkt dachu przybudówki znajduje się poniżej dolnej płaszczyzny stropu pomiędzy kondygnacjami 0 i +1, a jeśli tak to w jakiej odległości?

Odpowiedź:

Zgodnie z uszczegółowieniem odpowiedzi nr 24 zamieszczonej powyżej.

Pytanie nr 131

Czy istniejące instalacje gazów medycznych spełniają aktualne wymogi dla wyrobów medycznych i czy można do nich wpiąć nowoprojektowane pomieszczenia?

Odpowiedź:

Zamawiający informuje, że projektowany budynek może być zasilony z wewnętrznych istniejących źródeł gazów medycznych po przeprowadzeniu odpowiednich analiz i obliczeń zapewniających stałe ciśnienie w sieci., w przypadku jakiegokolwiek wątpliwości należy doprowadzić do zgodności z przepisami i normami oraz zgodnie z odpowiedzią nr 14

Pytanie nr 132

Czy istniejąca klatka schodowa przylegająca do projektowanego bloku operacyjnego spełnia aktualne wymogi dla ewakuacyjnej klatki schodowej?

Odpowiedź:

Istniejąca klatka schodowa jest wyposażona w system oddymiania zgodnie z wymogami i włączona do istniejącego systemu SSP oraz zgodnie z odpowiedzią nr 8



Pytanie nr 133

Czy pomieszczenie dla matek z noworodkiem po porodach powikłanych nie jest wymagane w projektowanym bloku porodowym?

Odpowiedź:

Zamawiający informuje iż pomieszczenie dla matek z noworodkiem po porodach powikłanych nie jest wymagane w projektowanym bloku porodowym. Zamawiający posiada takowe pomieszczenia w innej części Szpitala.

Pytanie nr 134

Czy personel projektowanego bloku porodowego może korzystać z zaplecza socjalnego i szatni na terenie szpitala, a jeśli tak, to czy odległość do tych pomieszczeń mieści się w wymaganym dystansie 75m i kondygnacji sąsiedniej?

Odpowiedź:

Zamawiający oczekuje rozwiązań zgodnych z przepisami w tym zakresie zgodnie z uzupełnieniem odpowiedzi na pytanie nr 24 zamieszczone powyżej.

Pytanie nr 135

Czy na dachu projektowanego bloku operacyjnego można usytuować centrale wentylacyjne oraz czerpnie i wyrzutnie?

Odpowiedź:

Zamawiający oczekuje zlokalizowania central wentylacyjnych na poziomie parteru budynku zgodnie z uzupełnieniem odpowiedzi na pytanie nr 24 zamieszczone powyżej.

Pytanie nr 136

Czy szpital posiada zasilanie dwustronne w energię elektryczną, agregat prądowórczy i instalację IT a jeśli tak, to jaką moc można w projektowanym bloku podłączyć do tych instalacji?

Odpowiedź:

Zamawiający posiada zasilanie dwustronne w energię elektryczną, agregat prądowórczy i instalację IT. Moc jaką można w projektowanym bloku podłączyć do tych instalacji to wartość zgodna z bilansem z PFU.

Pytanie nr 137

Czy inwestor zgadza się na wydzielenie fragmentu istniejącego budynku jako oddzielnej strefy pożarowej?

Odpowiedź:

Zamawiający wyraża zgodę na wydzielenie fragmentu istniejącego budynku jako oddzielnej strefy pożarowej.

Pytanie nr 138

Czy istniejący budynek posiada stropy o odporności ogniowej REI 120, jeśli nie to jakie i czy można je obudować ogniowo od góry i od dołu (na poziomie 0, +1 i +2)?

Zamawiający informuje, że istniejący budynek nie posiada stropów o odporności ogniowej REI 120 oraz zgodnie z odpowiedzią nr 8



Pytanie nr 139

Czy dolna krawędź okien na poziomie +2 jest na wysokości umożliwiającej dobudowanie stropodachu projektowanego bloku bez ich zamurowywania?

Odpowiedź:

Zamawiający oczekuje od Wykonawcy aby zaprojektować a następnie wykonać tak budynek aby minimalnie ingerować w okna na poziomie +2.

Pytanie nr 140

Czy rozebranie rampy i schodów zewnętrznych nie zakłóci przebiegu dróg ewakuacyjnych w istniejącym budynku?

Odpowiedź:

Zamawiający oczekuje od Wykonawcy aby zaprojektować a następnie wykonać tak budynek aby nie zakłócić przebiegu dróg ewakuacyjnych w istniejącym budynku.

Pytanie nr 141

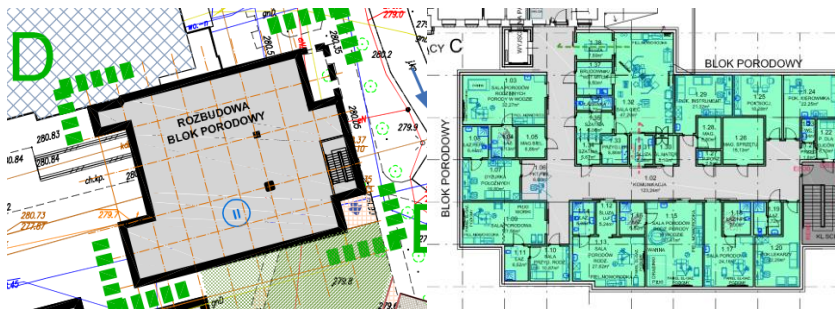
Czy pod rampą lub pod dobudówką znajduje się piwnica? Prosimy o udostępnienie inwentaryzacji istniejącego budynku.

Odpowiedź:

Zgodnie z odpowiedzią uzupełniającą nr 12 zamieszczoną powyżej oraz zgodnie z załącznikami odpowiedzi na pytanie nr 8.

Pytanie nr 142

Prosimy o wyjaśnienie rozbieżności pomiędzy poszczególnymi dokumentami załącznika nr 2 do PFU tj. pomiędzy rzutem 1 piętra (Rys. nr 3 -Rzut 1 piętra- rozwiązania funkcjonalne, Rys. nr 3A -Rzut 1 piętra- podział na działły), a rzutem wskazanym na PZT (Rys. nr 1 - Projekt zagospodarowania terenu). Powierzchnia , kształt i obrys budynku różnią się między sobą jak przedstawioną w załączniku nr 3 do PFU wizualizacją budynku. Które rysunki są poprawne?



Odpowiedź:

Poprawny jest rysunek z układem pomieszczeń.

Pytanie nr 143

Prosimy o potwierdzenie, że najbliższy istniejący hydrant zewnętrzny zlokalizowany jest w odległości max 75m od przedmiotowego obiektu, a drugi hydrant w odległości max 150m. Prosimy o potwierdzenie nominalnej wydajności hydrantów.

Odpowiedź:

Zgodnie z odpowiedzią nr 8.



Pytanie nr 144

Prosimy o potwierdzenie, że Zamawiający udostępni Wykonawcy nieodpłatnie wjazd na teren budowy z ulicy Grunwaldzkiej (wjazd przez szlabany) oraz przejazd drogą wewnętrzną do budowanego budynku z możliwością wjazdu pojazdów o DMC 40T oraz w wyjątkowych przypadkach żurawi samojezdnych o DMC 80T.

Odpowiedź:

Zamawiający udostępni Wykonawcy nieodpłatnie wjazd na teren budowy z ulicy Grunwaldzkiej (wjazd przez szlabany) – droga techniczna oraz przejazd drogą wewnętrzną do budowanego budynku z możliwością wjazdu pojazdów o DMC 40T oraz w wyjątkowych przypadkach żurawi samojezdnych o DMC 80T. Natomiast zjazd z ul. Grunwaldzkiej oraz poruszanie się po drodze wewnętrznej Wykonawca musi uzgodnić z Urzędem Miasta Kielce.

Pytanie nr 145

Prosimy o potwierdzenie, że Zamawiający udostępni Wykonawcy nieodpłatnie teren do celów ustawienia zaplecza budowy z możliwością podpięcia mediów (prąd, woda, kanalizacja) oraz parking dla samochodów osobowych w ilości min. 7 miejsc.

Odpowiedź

Zamawiający udostępni Wykonawcy nieodpłatnie teren do celów ustawienia zaplecza budowy z możliwością podpięcia mediów (prąd, woda, kanalizacja) (rozliczenie za media zgodnie ze wskazaniem liczników oraz cenami obowiązującymi dla szpitala) oraz parking dla samochodów osobowych.

Pytanie nr 146

Prosimy o potwierdzenie, czy w przypadku realizacji budynku w technologii tradycyjnej Zamawiający wyraża zgodę na zastosowanie systemowych rozwiązań g-k zamiast ścian działowych murowanych.

Odpowiedź:

Zamawiający nie wyraża zgody na zastosowanie systemowych rozwiązań g-k.

Pytanie nr 147_ Dotyczy PFU, Punkt 2.6.1 Instalacje wentylacji mechanicznej, System oczyszczania powietrza

Prosimy Zamawiającego o potwierdzenie, iż aktywny system oczyszczania powietrza ma zostać zaprojektowany, a następnie zainstalowany we wszystkich układach wentylacji mechanicznej nawiewnej dla Bloku porodowego - w tym, w indywidualnym (osobnym) systemie wentylacyjno-klimatyzacyjnym z recyrkulacją dla Sali cięć cesarskich.

Odpowiedź:

Zamawiający potwierdza iż aktywny system oczyszczania powietrza jest niezbędny niemniej jednak jego montaż nastąpi w II etapie realizacji budowy (wyposażenie medyczne i meblowe itp.)

Jednocześnie Zamawiający modyfikuje Treść PFU poprzez wykreślenie zapisu w pkt 2.6.1

~~„System oczyszczania powietrza-~~

~~Wykonawca zaprojektuje a następnie wykona w kanałach wentylacyjnych system systemów oczyszczających powietrze, działających w oparciu o aktywną, zaawansowaną technologię RCI ActivePure Promieniową Jonizację lub równoważne, posiadający udokumentowaną skuteczność w eliminacji wirusa SARS Cov 2 oraz bakteriofagu MS2 Na potwierdzenie skuteczności technologii wobec bakteriofagu MS2: Raport z badania będącego w zgodności z protokołami GLP (Dobrej Praktyki Laboratoryjnej) FDA w laboratorium posiadającym certyfikat lub akredytację FDA lub innym akredytowanym laboratorium na terenie Unii Europejskiej zgodnie z przepisami obowiązującymi w Unii Europejskiej”~~



Pytanie nr 148_ Dotyczy PFU, Punkt 2.6.1 Instalacje wentylacji mechanicznej, System oczyszczania powietrza w powiązaniu z akapitem GŁÓWNE ZAŁOŻENIA FUNKCJONALNO – UŻYTKOWE

Czy dla centrali klimatyzacyjnej i układu recyrkulacji (centrali recyrkulacyjnej) dla Sali cięć cesarskich, Zamawiający wyrazi zgodę na zastosowanie w projekcie, a następnie zastosowanie w trakcie realizacji (montażu) systemowych urządzeń do oczyszczania powietrza konstrukcyjnie i funkcjonalnie przeznaczonych do montażu w centralach wentylacyjno-klimatyzacyjnych (urządzeń pracujących w oparciu o taką samą technologię jak urządzenia montowane w kanałach), zamiast urządzeń przeznaczonych do montażu w kanałach?

Uzasadnienie:

- Proponowane rozwiązanie zapewni kompleksowe oczyszczanie i dezynfekcję powietrza zewnętrznego (świeżego), recykulowanego i wywiewanego, jak i powierzchni kontaktujących się z aktywnym powietrzem w całym systemie wentylacyjno-klimatyzacyjnym dedykowanym dla Sali cięć cesarskich;
- Proponowane rozwiązanie umożliwi także przeprowadzanie czynności serwisowych urządzeń (tj. przeglądy okresowe, naprawy, wymiana części ulegających naturalnemu zużyciu) w specjalnych pomieszczeniach technicznych przeznaczonych na lokalizację central wentylacyjnych i klimatyzacyjnych na kondygnacji parteru (lokalizacja opisana w PFU), poza Blokiem porodowym.

Odpowiedź:

Zgodnie z odpowiedzią na pytanie nr 147.

Pytanie nr 149_ Dotyczy PFU, Punkt 2.6.1 Instalacje wentylacji mechanicznej, System oczyszczania powietrza w powiązaniu z akapitem GŁÓWNE ZAŁOŻENIA FUNKCJONALNO – UŻYTKOWE

Prosimy o potwierdzenie, iż ze względu na zapis w PFU „- Nawiew powietrza w strefach czystych nie będących salami o charakterze operacyjnym należy realizować poprzez nawiewniki z filtrem końcowym (H-13)”, Zamawiający wymaga, aby aktywna technologia oczyszczania powietrza działała w kanale przed filtrem, czynnik aktywny przedostawał się przez strukturę filtra o klasie HEPA i działała za filtrem w pomieszczeniu.

Odpowiedź:

Zgodnie z odpowiedzią na pytanie nr 147.

Pytanie nr 150_ Dotyczy PFU, Punkt 2.6.1 Instalacje wentylacji mechanicznej, System oczyszczania powietrza

a. Prosimy o potwierdzenie, czy w celu zapewnienia bezpieczeństwa stosowania wobec ludzi i przyjazności dla środowiska, Zamawiający wymaga, aby system oczyszczania powietrza oparty na urządzeniach przeznaczonych do montażu w kanałach wentylacji mechanicznej, posiadał ważny na dzień składania oferty atest higieniczny NIZP-PZH, ze wskazaniem do stosowania w obiektach podmiotów wykonujących działalność leczniczą, włącznie z pomieszczeniami klasy S1?

b. Ma zastosowanie przy wyrażeniu zgody przez Zamawiającego na zastosowanie urządzeń przeznaczonych do montażu w centrali (Pytanie nr 2):

Prosimy o potwierdzenie, czy w celu zapewnienia bezpieczeństwa stosowania wobec ludzi i przyjazności dla środowiska, Zamawiający wymaga, aby system oczyszczania powietrza oparty na urządzeniach przeznaczonych do montażu w centralach wentylacyjnych, posiadał ważny na dzień składania oferty atest higieniczny NIZP-PZH, ze wskazaniem do stosowania w centralach wentylacyjno-klimatyzacyjnych w obiektach podmiotów wykonujących działalność leczniczą, włącznie z pomieszczeniami klasy S1?



Uzasadnienie potwierdzenia klasy S1 w atęcie higienicznym (niezależnie od typu urządzenia wg miejsca montażu): zgodnie z klasyfikacją pomieszczeń medycznych ze względu na czystość powietrza z uwzględnieniem ich przeznaczenia oraz wymaganego rozwiązania systemów wentylacji i klimatyzacji, uwzględnioną w Tabeli 2 Materiału pomocniczego opublikowanego na stronach MZ pn. „Wytyczne projektowania, wykonania, odbioru i eksploatacji systemów wentylacji i klimatyzacji dla podmiotów wykonujących działalność leczniczą” publikacja z 2018 roku, zespół autorów pod przewodnictwem dr inż. Anny Charkowskiej – sale operacyjne położnictwa i ginekologii (sale cięć cesarskich) przyporządkowane są do podklasy S1b, zawierającej się w klasie S1 – sale operacyjne.

Odpowiedź:

Zgodnie z odpowiedzią na pytanie nr 147.

Pytanie nr 151

Prosimy o udostępnienie załącznika graficznego nr 1 do Decyzji nr 92/2022 o ustaleniu lokalizacji inwestycji celu publicznego z dnia 05.12.2022r. (znak UA-II.6733.91.2022.WR), w którym wg pkt. 8 ww. decyzji wskazano linie rozgraniczające teren inwestycji do niniejszej decyzji literami ABCDE-FGH-A.

Odpowiedź:

Zamawiający udostępnia załącznik graficzny *Mapka do decyzji lokalizacji celu publicznego załącznik do odpowiedzi uzupełniającej do pytania nr 12.*

Pytanie nr 152

W pkt. 3 Decyzji nr 92/2022 o ustaleniu lokalizacji inwestycji celu publicznego z dnia 05.12.2022r. (znak UA-II.6733.91.2022.WR) str.3 wskazano, że powierzchnia terenu zajęta przez planowaną rozbudowę budynku to ok. 573 m². Wg PFU powierzchnia zabudowy to ok. 685m². Jednocześnie w PFU wskazano, że przyjęte parametry budynku muszą być zgodne z „Decyzją Lokalizacji Celu Publicznego”. Prosimy o wyjaśnienie powyższych rozbieżności.

Odpowiedź:

Zgodnie z warunkami decyzji lokalizacji celu publicznego oraz PFU.

Pytanie nr 153

Prosimy o udostępnienie przekroju projektowanego budynku (koncepcji), w którym wskazano rzędną posadzki projektowanego Bloku Porodowego oraz rzędną posadzki istniejącego pomieszczenia w szpitalu mającego stanowić służbę 1.01 na połączeniu z istniejącym budynkiem. W przypadku braku koncepcji prosimy o podanie rzędnej posadzki w pomieszczeniu 1.01 (oznaczenie wg rzutu piętra PFU).

Odpowiedź:

Zgodnie z odpowiedzią na pytanie nr 1.

Pytanie nr 154

W związku z brakiem odpowiedzi na zadane pytania, które są kluczowe do sporządzenia rzetelnej wyceny przez Wykonawcę zwracamy się ponownie z prośbą o przedłużenie terminu składania ofert na dzień 06 lipiec 2023r. Należy nadmienić, że od terminu otrzymania odpowiedzi od Zamawiającego uzależnione jest pozyskanie ofert od Podwykonawców i Dostawców urządzeń oraz materiałów dla wybranej i zaakceptowanej przez Zamawiającego technologii budowy obiektu.

Odpowiedź:



Zamawiający przedłuża termin składania ofert w niniejszym postępowaniu na dzień 13.07.2023 r.

Pytanie nr 155

Prosimy o podanie przybliżonej odległości od miejsca, w którym nastąpi włączenie się w instalacje gazów medycznych, tlenu, próżni, sprężonego powietrza, w Budynku Głównym segm. B i C (piwnice), do budynku Bloku Porodowego.

Odpowiedź:

Zgodnie z odpowiedzią nr 14.

Pytanie nr 156

Prosimy o wskazanie miejsca, w budynku B, w którym możliwe będzie zlokalizowanie rozprężalni podtlenu azotu na potrzeby Bloku Porodowego.

Odpowiedź:

Zgodnie z uszczegółowieniem odpowiedzi nr 24

Pytanie nr 157

Prosimy o doprecyzowanie czy Zamawiający oczekuje montażu paneli el-gaz. poziomy – w salach 1.03, 1.09, 1.13, 1.15, 1.17? Zgodnie z Programem Funkcjonalno-Użytkowym przewiduje się montaż jedynie punktów poboru.

Odpowiedź:

Zgodnie z PFU, przewiduje się montaż jedynie punktów poboru. Na sali cięć cesarskich punkty poboru oraz kolumna anestezyjologiczna.

Pytanie nr 158

Jeśli Zamawiający oczekuje montażu paneli nadłóżkowych prosimy o podanie wyposażenie paneli (ilość gniazd gazów medycznych, ilość gniazd elektrycznych, teletechnicznych, niskich prądów i innych).

Odpowiedź:

Zamawiający nie oczekuje montażu paneli nadłóżkowych.

Pytanie nr 159

Czy w ofercie należy ująć koszt serwisów urządzeń w okresie gwarancji?

Odpowiedź:

Zgodnie z odpowiedzią na pytanie nr 84 z dnia 23.06.2023 r.

Pytanie nr 160

Jeżeli koszt serwisów jest po stronie Wykonawcy, proszę o informację kto ponosi koszt za materiały eksploatacyjne Wykonawca czy Zamawiający?

Odpowiedź:

Zgodnie z odpowiedzią na pytanie nr 84 z dnia 23.06.2023 r.

Pytanie nr 161

Pkt. 1 Zintegrowany system zarządzania i sterowania w ramach Sali operacyjnej umożliwiający obsługę urządzeń takich jak oświetlenie ogólne, lampę operacyjną, sterowanie stołem operacyjnym, sterowanie drzwiami automatycznymi, sterowanie klimatyzacją, żaluzjami w oknach sygnalizacją stanu gazów medycznych oraz systemu zasilania System musi zapewniać dostęp do systemów szpitalnych HIS/PACS z możliwością wyświetlania obrazu z kamery lampy operacyjnej za pomocą komputera z monitorem (min.



49 cali) 1. Czy Zamawiający będzie wymagał aby system integracji audiowizualnej umożliwiał sterowanie urządzeniami medycznymi np. tor wizyjny do laparoskopii, insuflator laparoskopowy, zestaw do elektorochirurgii? Taka funkcjonalność podniesie poziom bezpieczeństwa pacjenta i wykonywanych procedur chirurgicznych poprzez wprowadzenie do procedury chirurgicznej scenariuszy ustawień urządzeń medycznych? Praca ze scenariuszami ustawień urządzeń medycznych uprości i ułatwi pracę całemu personelowi przyspieszając przebieg procedury. Menu urządzenia do elektorochirurgii, insuflatora, toru wizyjnego to zestaw ponad 40 funkcjonalności, parametrów, które zespół operacyjny powinien nadzorować, scenariusz zapewni pracę z bezpieczną powtarzalną konfiguracją.

Odpowiedź:

Zamawiający dopuszcza ale nie wymaga zaaferowanie systemu z w/w funkcjonalnością.

2. Czy Zamawiający dopuści do oferowania system, który nie będzie sterował drzwiami automatycznymi, sterowanie klimatyzacją, żaluzjami w oknach sygnalizacją stanu gazów medycznych oraz system zasilania, sterowanie tymi systemami będzie się odbywało z niezależnych paneli sterujących zainstalowanych na ścianie? Sterowanie poprzez system integracji audiowizualnej: drzwiami automatycznymi, klimatyzacją, żaluzjami w oknach sygnalizacją stanu gazów medycznych oraz systemu zasilania nie wpływa na bezpieczeństwo pacjenta a znacznie skomplikuje pracę całego zespołu pracującego na sali operacyjnej. Dodatkowo na wyspecyfikowanej Sali brak jest okien, w której mogły być zainstalowane żaluzje. Dodatkowy system sterowania klimatyzacją, drzwiami, gazami i systemem zasilania bardzo skomplikuje personelowi użytkowanie systemu integracji. Zwiększy też koszt całego systemu nie wprowadzając wartości dodanej. Wizualizacja gazów będzie zainstalowana niezależnie na ścianie sali. Sterowanie drzwiami odbywa się w sposób manualny co ułatwia wchodzenie i wychodzenia z sali.

Odpowiedź:

Zamawiający dopuszcza system który nie będzie sterował drzwiami automatycznymi oraz roletami w oknach.

Pytanie nr 162

SYSTEM DO INTEGRACJI AUDIOWIZUALNEJ Pkt.4. Funkcjonalność pozwalająca użytkownikowi na prostą i czytelną operatywność z poziomu monitora dotykowego umieszczonego w zabudowie panelowej. 3. Czy Zamawiający dopuści sterowanie systemem poprzez monitor zainstalowany na kolumnie chirurgicznej? Zainstalowanie monitora sterującego bliżej miejsca gdzie pracuje zespół operujący pozwoli na przyspieszenie pracy poprzez brak konieczności poruszania się członków zespołu strefa sterylno- ściana Sali operacyjnej.

Odpowiedź:

Zamawiający dopuszcza rozwiązanie w którym część funkcji będzie sterowana w panelu ściennym a część funkcji z monitora umieszczonego na kolumnie chirurgicznej na którym będą realizowane sterowanie wybranymi funkcjami systemu.

PKT.5. OPIS MODUŁÓW B. Cyfrowy rejestrator medyczny..... Bezpieczny streaming obrazu po sieci szpitalnej, dający możliwość zdalnego dostępu z dowolnego komputera w szpitalu 4. Czy Zamawiający będzie wymagał aby zintegrować system streamingu z sali z posiadany systemem streamingu (blok operacyjny) aby użytkować jedną platformę streamującą gdzie będą dostępne wszystkie transmisje audio-wideo? Takie rozwiązanie ułatwi i uprości zarządzanie transmisjami medycznymi na terenie szpitala poprzez jedną wspólną aplikację do której dostęp będzie autoryzowany poprzez konta AD zarządzane przez dział IT szpitala. Transmisja będzie dostępna tylko dla osób upoważnionych.

Odpowiedź:

Zamawiający dopuszcza nie wymaga aby zintegrować system streamingu z sali z posiadany systemem streamingu (blok operacyjny) aby użytkować jedną platformę streamującą



5. Czy Zamawiający dopuści jako równoważny monitor i komputer o parametrach wyższych niż opisane w wymogach? Zaoferowanie monitora i komputera o wyższych parametrach nie spowoduje zmniejszenia jakości pracy a da oferentom możliwość zaproponowania najnowszych rozwiązań technicznych dostępnych na rynku.

Odpowiedź:

Tak, Zamawiający dopuszcza.

D. Moduł komunikacyjny Moduł komunikacyjny zapewniający komunikację pomiędzy jednostką centralną a częścią urządzeń wykonawczych. Moduł umożliwiający sterowanie następującymi elementami: oświetleniem ogólnym - włącz/wyłącz, zmiana poziomu jasności za pośrednictwem interfejsu DALI, lub 0- 10V - systemem klimatyzacji - zmiana na-stawień temperatury i wilgotności oraz odczyt ich aktualnych wartości, wyświetlanie stanów alarmowych oraz informacji istotnych dla użytkownika, takich jak powiadomienie o za-brudzeniu filtra, za pośrednictwem wejść/wyjść cyfrowych, analogowych 0-10V lub interfejsu komunikacyjnego RS-485 MO-DUBUS RTU, - stołami operacyjnymi, -nawiewem laminarnym, - lampami operacyjnymi - włącz/wyłącz, zmiana poziomu jasności, stop-nia skupienia, temperatury barwy światła, opcji "Endo" oraz innych parametrów w zależności od modelu lampy, - kamerami video, umieszczonymi w suficie lub w lampach operacyjnych- włącz/wyłącz, opcja zoom, stopklatka, obrót kamery, auto-focus, - urządzeniami do dystrybucji i zarządzania sygnałem video - splitterami, nagry-warkami oraz monitorami, - urządzeniami informującymi o zajętości sali operacyjnej, - drzwiami oraz zasłonami. 6 . Czy Zamawiający dopuści sterowanie klimatyzacją i nawiewem laminarnym poza modułem komunikacyjnym (poza systemem integracji)? Sterowanie klimatyzacją i nawiewem laminarnym odbywa się zawsze poprzez oddzielne panele sterujące tych systemów umieszczone na ścianie sali. Wprowadzenie dodatkowego systemu sterowania klimatyzacją i nawiewem laminarnym skomplikuje system i zdecydowanie utrudni użytkownikowi pracę z tymi systemami.

Odpowiedź:

Zgodnie z PFU i odpowiedziami na pytania dotyczącymi systemu integracji..

Pytanie nr 163

Zwracamy się z prośbą o przedłużenie terminu składania ofert o 7 dni roboczych z uwagi na możliwość rzetelnego przygotowania oferty.

Odpowiedź:

Zamawiający przesuwą termin składania ofert na dzień 13.07.2023 r. godz. 9.00

Pytanie nr 164

Czy Zamawiający dopuszcza wykończenie ocieplenia stropu „pod kondygnacją piętra” w systemie BSO tj. w tzw. metodzie „lekka mokrej”.

Odpowiedź:

Zamawiający rezygnuje z elewacji wentylowanej na rzecz wykonania elewacji w systemie lekko mokrej (tynk strukturalny jak na elewacji budynku Głównego Szpitala lub równoważny kolorystycznie) Zastosowany tynk na elewacji Budynku Głównego to Ceresit 74 kolor Mexico 6, Nebraska 2 i Nebraska 5

Pytanie nr 165

W PFU widnieje zapis ”Winda powinna być dostosowana do przewożenia urządzeń o dużych gabarytach i zwiększonym udźwigu (urządzenia techniczne).” Prosimy o potwierdzenie, że powyższy zapis dotyczy przewożenia towaru o dużych gabarytach i niskiej masie z pozostawieniem maksymalnego udźwigu 1600kg.

Odpowiedź:



Zgodnie z odpowiedzią na uszczegółowienie pytania nr 17

Pytanie nr 166

Prosimy o wskazanie wpięcia instalacji odprowadzającej wody opadowe oraz o potwierdzenie ich zdolności do zwiększonego przepływu.

Odpowiedź:

Zamawiający udostępnił mapę do celów projektowych z maca 2022. Po tym terminie Zamawiający nie wykonywał żadnych zmian w tym zakresie.

Pytanie nr 167

Po czyjej stronie jest uzyskanie świadectwa charakterystyki energetycznej budynku.

Odpowiedź:

Wykonawca musi wykonać dokumentację zgodnie z obowiązującymi przepisami oraz normami oraz uzyskać świadectwa charakterystyki energetycznej budynku.

Pytanie nr 168

W przypadku realizacji obiektu w technologii tradycyjnej, czy Zamawiający dopuszcza rezygnację z wykonania tynków na sufitach w pomieszczeniach, w których zastosowano sufity podwieszane systemowe lub sufity g-k.

Odpowiedź:

Zamawiający nie dopuszcza

Pytanie nr 169

W przypadku realizacji obiektu w technologii tradycyjnej, czy Zamawiający dopuszcza rezygnację z wykonania tynków na ścianach w pomieszczeniach, w których zastosowano sufity podwieszane systemowe lub sufity g-k do wysokości ok. 10cm ponad poziom sufitów podwieszanych.

Odpowiedź:

Zamawiający nie dopuszcza

Pytanie nr 170

Wymagania stawiane dostawom medycznym (głównie lampom operacyjnym) powodują bardzo zawężoną listę podmiotów oferujących tego typu dostawy (praktycznie tylko jedna firma spełnia wymagania). Pomimo wielokrotnych próśb o przesłanie oferty, firma odmawia jej przedstawienia z uwagi na swoje zobowiązania współpracy w przedmiotowym przetargu z innym Generalnym Wykonawcą startującym w postępowaniu. Zakresem postępowania przetargowego objęte są dostawy medyczne wraz z obowiązkiem dostarczenia przedmiotowych środków dowodowych w postaci materiałów informacyjnych, opisów/charakterystyk zaoferowanych produktów, w szczególności katalogów/kart katalogowych i/lub materiałów firmowych folderów /ulotek informacyjnych itp.

Zatem bez pełnych informacji od dostawców sprzętu medycznego, Wykonawca nie może złożyć niepodlegającej odrzuceniu oferty. Nadmienić należy, że opisana sytuacja powoduje zawężenie listy Oferentów, a także – z uwagi na ograniczoną konkurencyjność – zawyżenie oferowanych cen. Zwracamy się zatem z prośbą o modyfikację wymogów SWZ w ten sposób, aby Zamawiający wyszczególnił podstawowe parametry dostaw jakich oczekuje w stosunku do dostaw sprzętu medycznego i zrezygnował z dostarczenia wraz z ofertą przedmiotowych środków dowodowych w



postaci materiałów informacyjnych lub wyłączył z zakresu postępowania wszystkie dostawy sprzętu medycznego.

Odpowiedź:

Zgodnie z udzielonymi odpowiedziami na pytania zamieszczonymi na stronie internetowej Zamawiającego w dnia 23.06.2023

Pytanie nr 171

W dniu 20.06 odnotowaliśmy informacje o przesunięciu o dwa dni robocze terminu składania ofert.

Niestety z uwagi na brak odpowiedzi na jakiegokolwiek pytania zadane w przetargu, tego typu działanie nie umożliwia przygotowania i złożenia rzetelnej oferty.

Z uwagi na czasochłonny i kosztochłonny proces przygotowania ofert, będziemy zobowiązani za wskazanie nowego terminu złożenia uzależnionego od daty udzielenia przez Zamawiającego odpowiedzi na zadane w przetargu pytania.

Proponujemy aby termin ten był nie krótszy niż 2 tygodnie po dacie w której Zamawiający opublikował odpowiedzi na wszystkie pytania oferentów

Tak przygotowane postępowanie umożliwi Zamawiającemu zebranie większej ilości i konkurencyjnych cenowo ofert

Odpowiedź:

Zamawiający przesuwa termin składania ofert na dzień 13.07.2023 r. godz. 9.00

Pytanie nr 172

W związku z odpowiedzią Zamawiającego na pytanie nr 68, odnośnie źródeł gazów medycznych, prosimy o podanie istniejących źródeł w Szpitalu. Analiza, o której mówi Zamawiający powinna zostać przeprowadzona na podstawie danych przekazanych na etapie postępowania przed jego rozstrzygnięciem. Dlatego, prosimy Zamawiającego o podanie danych dotyczących ilości łóżek i oddziałów na jakich się one znajdują – dla obszaru zasilanego źródłami gazów medycznych – do których miałyby zostać podłączony projektowany Blok Porodowy.

Odpowiedź:

Zgodnie z odpowiedzią na pytanie nr 14.

Pytanie nr 173 dot. Punkt 11. Warunki udziału w postępowaniu:

O udzielenie zamówienia mogą ubiegać się wykonawcy, wobec których brak jest podstaw do wykluczenia z postępowania na podstawie art. 108ust 1 oraz art. 109ust. 1 pkt. 5), 7), 8), art. 7 ust. 1 ustawy z dnia 13 kwietnia 2022 r. o szczególnych rozwiązaniach w zakresie przeciwdziałania wspieraniu agresji na Ukrainę oraz służących ochronie bezpieczeństwa narodowego (Dz. U. poz. 835) oraz art. oraz spełniają poniżej określone warunki tj.:

2) posiadają właściwe zdolności techniczne lub zawodowe:

a) w okresie ostatnich pięciu lat przed upływem terminu składania ofert (a jeżeli okres prowadzenia działalności jest krótszy – w tym okresie), Wykonawca wykonał zgodnie z zasadami sztuki budowlanej i prawidłowo:

-co najmniej jedno zamówienie polegające na budowie lub rozbudowie obiektu wg Klasyfikacji Obiektów Budowlanych należących do klasy nr 1264 „Budynki szpitali i zakładów opieki medycznej” a zamówienie spełnia następujące wymagania:



A) wartość brutto zamówienia wynosiła co najmniej 10 000 000,00zł. (dziesięć milionów zł)

B) obiekt posiadał min. 1 salę operacyjną,

w zakresie zamówienia znajdowało się wykonanie:

- robót budowlanych konstrukcyjnych i wykończeniowych,
- instalacji elektrycznych, w tym niskoprądowych instalacji teletechnicznych,
- instalacji sanitarnych, w tym instalacji wentylacji mechanicznej i klimatyzacji,
- instalacji gazów medycznych certyfikowanych jako wyrób medyczny.

Czy Zamawiający dopuści do udziału w postępowaniu wykonawcę, który posiada referencje z wykonania obiektu użyteczności publicznej na kwotę około 15000000 PLN. Obiekt został wykonany z należytą starannością i sztuką budowlaną.

Zgodnie z Rozporządzeniem Ministra Infrastruktury z dnia 12 kwietnia 2002 r. w sprawie warunków technicznych, jakim powinny odpowiadać budynki i ich usytuowanie (§ 3, pkt 6):

budynek użyteczności publicznej –należy przez to rozumieć budynek przeznaczony na potrzeby administracji publicznej, wymiaru sprawiedliwości, kultury, kultu religijnego, oświaty, szkolnictwa wyższego, nauki, wychowania, opieki zdrowotnej, społecznej lub socjalnej, obsługi bankowej, handlu, gastronomii, usług, w tym usług pocztowych lub telekomunikacyjnych, turystyki, sportu, obsługi pasażerów w transporcie kolejowym, drogowym, lotniczym, morskim lub wodnym śródlądowym, oraz inny budynek przeznaczony do wykonywania podobnych funkcji; za budynek użyteczności publicznej uznaje się także budynek biurowy lub socjalny;

Salę porodową z salą do cięć cesarskich wraz z niezbędną infrastrukturą nie stanowią problemu pod względem wykonania zgodną z zasadami i przepisami budowlanymi wynikającymi z charakteru obiektu.

Obiekty wg Klasyfikacji Obiektów Budowlanych należących do klasy nr 1264 „Budynki szpitali i zakładów opieki medycznej” nie różnią się w prawidłowym wykonaniu od reszty budynków użyteczności publicznej.

Instalacje:

- elektryczne, w tym niskoprądowe instalacje teletechniczne,
 - sanitarne, w tym instalacje wentylacji mechanicznej i klimatyzacji,
 - gazów medycznych certyfikowanych jako wyrób medyczny,
- zabudowa ścian na sali do cięć cesarskich, oraz niezbędne wyposażenie medyczne wymagane w postępowaniu wykonują nasi sprawdzeni partnerzy którzy mają odpowiednie doświadczenie, wiedzę i uprawnienia (np. certyfikaty) do wykonania niezbędnych instalacji.

Powyższy zapis SWZ w znacznym stopniu narusza artykuł 16 Prawa zamówień publicznych, tj. zachowanie uczciwej konkurencyjności i równego traktowania wykonawców.

USTAWA z dnia 11 września 2019 r. Prawo zamówień publicznych z późniejszymi zmianami
Art. 16

Zamawiający przygotowuje i przeprowadza postępowanie o udzielenie zamówienia w sposób:

- 1) zapewniający zachowanie uczciwej konkurencji oraz równe traktowanie wykonawców;
- 2) przejrzysty;
- 3) proporcjonalny.

Odpowiedź:

Zgodnie z odpowiedzią na pytanie nr 106 z dnia 23.06.2023 r.

Pytanie nr 174 dot. Punkt 11. Warunki udziału w postępowaniu:

O udzielenie zamówienia mogą ubiegać się wykonawcy, wobec których brak jest podstaw do wykluczenia z postępowania na podstawie art. 108ust 1 oraz art. 109ust. 1pkt. 5), 7), 8), art. 7 ust. 1 ustawy z



dnia 13 kwietnia 2022 r. o szczególnych rozwiązaniach w zakresie przeciwdziałania wspieraniu agresji na Ukrainę oraz służących ochronie bezpieczeństwa narodowego (Dz. U. poz. 835) oraz art. oraz spełniają poniżej określone warunki tj

2) posiadają właściwe zdolności techniczne lub zawodowe:

b) dysponuje zespołem projektowym i wykonawczym, który będzie brał udział w realizacji zamówienia tj:

II. zespołem wykonawczym tj.

– minimum jedną osobą posiadającą uprawnienia do pełnienia samodzielnej funkcji technicznej w budownictwie polegającej na kierowaniu budową lub innymi robotami budowlanymi w specjalności konstrukcyjno – budowlanej bez ograniczeń, wydane na podstawie aktualnych przepisów Prawa budowlanego lub wydane na mocy wcześniej obowiązujących przepisów, których zakres uprawnia do pełnienia funkcji kierownika robót budowlanych w zakresie wskazanym powyżej. Osoba musi być członkiem właściwej izby samorządu zawodowego oraz Wykonawca musi wykazać, że w okresie ostatnich 10 lat przed upływem terminu składania ofert wskazana osoba pełniła funkcję kierownika robót budowlanych lub kierownika budowy na min jednej inwestycji polegającej na budowie lub rozbudowie obiektu wg Klasyfikacji Obiektów Budowlanych należących do klasy nr 1264 „Budynki szpitali i zakładów opieki medycznej” o łącznej powierzchni użytkowej min 600,00 metrów kwadratowych.

Czy Zamawiający dopuści wykonawcę, który dysponuje osobą która pełniła funkcję kierownika budowy na :

1.Modernizacja budynku Oddziału Leczniczo Rehabilitacyjnego dla Dzieci i Młodzieży w Jaworzu. Przebudowa i remont budynku wraz z wykonaniem nadbudowy kondygnacji , modernizacja elewacji oraz instalacji wewnętrznych. Kubatura obiektu 16640 m3 Powierzchnia użytkowa 3443,3 m2 data realizacji: 06.2011-02.2012

2.Zmiany sposobu użytkowania i przebudowę pomieszczeń części parteru budynku starej kuchni na terenie Szpitala Ogólnego im. Edmunda Wojtyły na oddział terenowy w Bielsku-Białej RCKiK w Katowicach z instalacją wewnętrzną (wentylacja, c.o., wod.-kan)” Kubatura 1120,71 m3 Powierzchnia użytkowa 344,8 m2 Regionalne Centrum Krwiodawstwa i Krwiolecznictwa w Katowicach Ul. Raciborska 15 data realizacji: 12.2011 do 06.2012

3.Przebudowa III piętra pawilonu nr 2 na potrzeby Oddziału chirurgii Dziecięcej z pododdziałem Otolaryngologii . Przebudowa instalacji na III piętrze: wod.-kan, c.w.u., c.o., wentylacji mechanicznej, elektrycznej i teletechnicznej Kubatura 1680,25 m3 Powierzchnia użytkowa 694,4 m2 Szpital Pediatryczny w Bielsku Białej Ul. Sobieskiego 83 Data realizacji: 10.2012 do 01.2013

4.Przebudowa oddziału laryngologii położonego na II piętrze pawilonu nr 2 na Oddział Intensywnej Terapii Dzieci . Przebudowa instalacji na II piętrze: wod.-kan, c.w.u., c.o., gazów medycznych, wentylacji mechanicznej, elektrycznej i teletechnicznej Kubatura 536,7 m3 Powierzchnia użytkowa 209 m2 Szpital Pediatryczny w Bielsku Białej Ul. Sobieskiego 83 Data realizacji: 01.2013 do 03.2013

Odpowiedź:

Zgodnie z odpowiedzią na pytanie nr 109 z dnia 23.06.2023 r.

Pytanie nr 175

Zwracamy się z wnioskiem do Zamawiającego o wydłużenie okresu referencyjnego oraz zmianę warunków udziału w postępowaniu i dopuszczenie w wymaganym doświadczeniu Wykonawcy również przebudowy obiektu należącego do klasy 1264.

Wówczas zapis punkt 11 podpunkt 2a) SWZ brzmiałby następująco:

„2) posiadają właściwe zdolności techniczne lub zawodowe:

a) w okresie ostatnich **siedmiu** lat przed upływem terminu składania ofert (a jeżeli okres prowadzenia działalności jest krótszy –w tym okresie), Wykonawca wykonał zgodnie z zasadami sztuki budowlanej i prawidłowo:



-co najmniej jedno zamówienie polegające na budowie, rozbudowie **lub przebudowie** obiektu wg Klasyfikacji Obiektów Budowlanych należących do klasy nr 1264 „Budynki szpitali i zakładów opieki medycznej” a zamówienie spełnia następujące wymagania:

A) wartość brutto zamówienia wynosiła co najmniej 10 000 000,00zł. (dziesięć milionów zł)

B) obiekt posiadał min. 1 salę operacyjną,

w zakresie zamówienia znajdowało się wykonanie:

-robót budowlanych konstrukcyjnych i wykończeniowych,

-instalacji elektrycznych, w tym niskoprądowych instalacji teletechnicznych,

-instalacji sanitarnych, w tym instalacji wentylacji mechanicznej i klimatyzacji,

-instalacji gazów medycznych certyfikowanych jako wyrób medyczny.”

Odpowiedź:

Zgodnie z odpowiedzią na pytanie nr 4 z dnia 23.06.2023 r. oraz zgodnie poniższą modyfikacją Odpowiedzi na Pytanie nr 1 z dnia 23.06.2023 r.

SPROSTOWANIE DO ODPOWIEDZI Z DNIA 23.06.2023 R.

Zamawiający modyfikuje Odpowiedź na Pytanie nr 1 z dnia 23.06.2023 r., która otrzymuje następujące brzmienie:

Pytanie nr 1

Oferent zwraca się z prośbą o wydłużenie okresu referencyjnego, o którym mowa w punkcie 11 ppkt.

2a) SWZ z pięciu do siedmiu lat. Wówczas zapis po modyfikacji brzmiałby następująco:

a) W okresie ostatnich **siedmiu lat** przed upływem terminu składania ofert (...)

Odpowiedź:

Zamawiający modyfikuje treść warunku udziału w postępowaniu punkt 11 podpunkt 2a) SWZ który otrzymuje brzmienie:

a) w okresie ostatnich **siedmiu lat** przed upływem terminu składania ofert (a jeżeli okres prowadzenia działalności jest krótszy – w tym okresie), Wykonawca **wykonął zgodnie z zasadami sztuki budowlanej i prawidłowo:**

- **co najmniej jedno zamówienie** polegające na budowie, rozbudowie **lub przebudowie** obiektu wg Klasyfikacji Obiektów Budowlanych należących do klasy nr 1264 „Budynki szpitali i zakładów opieki medycznej” a zamówienie spełnia następujące wymagania:

A) wartość brutto zamówienia wynosiła co najmniej **10 000 000,00 zł.** (dziesięć milionów zł)

B) obiekt posiadał min. 1 salę operacyjną,

w zakresie zamówienia znajdowało się wykonanie:

- robót budowlanych konstrukcyjnych i wykończeniowych,

- instalacji elektrycznych, w tym niskoprądowych instalacji teletechnicznych,

- instalacji sanitarnych, w tym instalacji wentylacji mechanicznej i klimatyzacji,

- instalacji gazów medycznych certyfikowanych jako wyrób medyczny.

Zamawiający udostępnia na stronie prowadzonego postępowania wszystkie załączniki do niniejszego pisma tj. Rzut pomieszczeń pod kondygnacją +1, Instrukcja p.poz, Inwentaryzacja b. głównego szpitala, miejsce wpięcia w istniejące instalacje, Wstępna lokalizacja zaplecza budowy)

Jednocześnie Zamawiający na podstawie art. 286 ust. 1 w powiązaniu z art. 286 ust.3 ustawy z dnia 11 września 2019 r. Prawo zamówień publicznych (tekst jednolity: Dz.U. z 2022 r., poz. 1710 ze zm.) przesuwają termin składania i otwarcia ofert w przedmiotowym postępowaniu:



Wojewódzki Szpital Zespolony w Kielcach
25-736 Kielce, ul. Grunwaldzka 45
tel.: 41/36-71-301, fax: 41/34-50-623
NIP: 959-12-91-292, Regon: 000289785
e-mail: szpital@wszkielce.pl
www.wszkielce.pl



NOWE TERMINY:

- termin składania ofert: 13.07.2023 r. – godz. 9.00
- termin otwarcia ofert: 13.07.2023 r. – godz. 9.30

W związku ze zmianą terminu składania i otwarcia ofert Zamawiający modyfikuje pkt 25 SWZ - Termin związania ofertą, nadając mu brzmienie: „*Termin związania ofertą wynosi 30 dni tj. Wykonawca jest związany ofertą do dnia **11.08.2023 r.** Bieg terminu związania ofertą rozpoczyna się wraz z upływem terminu składania ofert*”.

Wprowadzona powyżej modyfikacja zapisów SWZ jest wiążąca i należy ją uwzględnić w treści składanej oferty.

ZATWIERDZAM:

Dyrektor
Wojewódzkiego Szpitala Zespolonego
w Kielcach

Bartosz Stemplewski