

Kielce, 06.07.2023 r.

*Do wszystkich zainteresowanych*

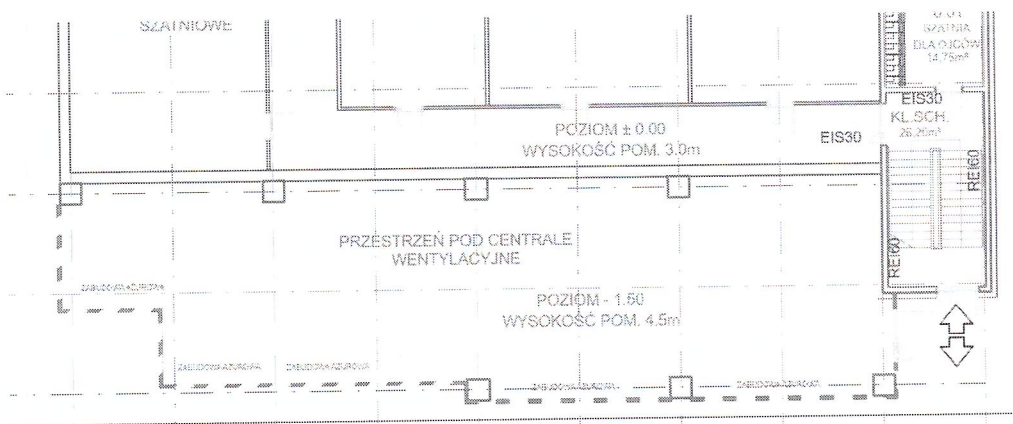
## Znak sprawy EZ/87/2023/MW

*dotyczy: postępowania o udzielenie zamówienia publicznego prowadzonego w trybie podstawowym na podstawie art. 275 pkt.1 ustawy z dnia 11 września 2019r. Prawo zamówień publicznych (Dz.U. z 2022 r. poz. 1710 ze zm.) na „Rozbudowa Wojewódzkiego Szpitala Zespolonego w Kielcach o sale porodowe z salą do cięć cesarskich wraz z niezbędną infrastrukturą i wyposażeniem.”*

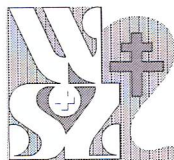
## ODPOWIEDZI NA PYTANIA

Zamawiający, Wojewódzki Szpital Zespolony w Kielcach na podstawie art. 284 ust. 2 w powiązaniu z art. 284 ust. 6 ustawy z dnia 11 września 2019 r. Prawo zamówień publicznych (Dz. U. z 2022r. poz. 1710 ze zm.), udziela wyjaśnień na wnioski Wykonawców o wyjaśnienia treści Specyfikacji Warunków Zamówienia złożone w postępowaniu

**Pytanie nr 1.** W nawiązaniu do udzielonych w dniu 30.06.2023 r. odpowiedzi dotyczących przeniesienia istniejących central wentylacyjnych (w tym na pytanie 74) prosimy o potwierdzenie, że istniejące centrale wentylacyjne należy przenieść pod strop projektowanego budynku (pod poziom +1) – zgodnie z załącznikiem „WSZwK\_RZUTY\_Poziom pod +1 Model”



Należy nadmienić, że aby wykonać budynek bloku porodowego należy zdemontować centrale na istniejącej dobudówce. Niemożliwe jest zatem przeniesienie central obsługujących sale porodowe istniejącego szpitala (budynek C) w miejsce, w którym prowadzone będą roboty budowlane pod projektowany budynek. Prosimy o wskazanie nowego miejsca, które nie koliduje z prowadzeniem prac na projektowanej inwestycji. Jednocześnie należy zauważyć, że



wskazana przez Zamawiającego lokalizacja central jest wątpliwa technicznie z punktu widzenia połączenia central z obecnie obsługującym obszarem w budynku w zakresie m.in. podłączenia kanałów wentylacyjnych i innych instalacji potrzebnych do funkcjonowania central oraz będzie rodzić również problemy natury estetycznej związane z widokiem elewacji.

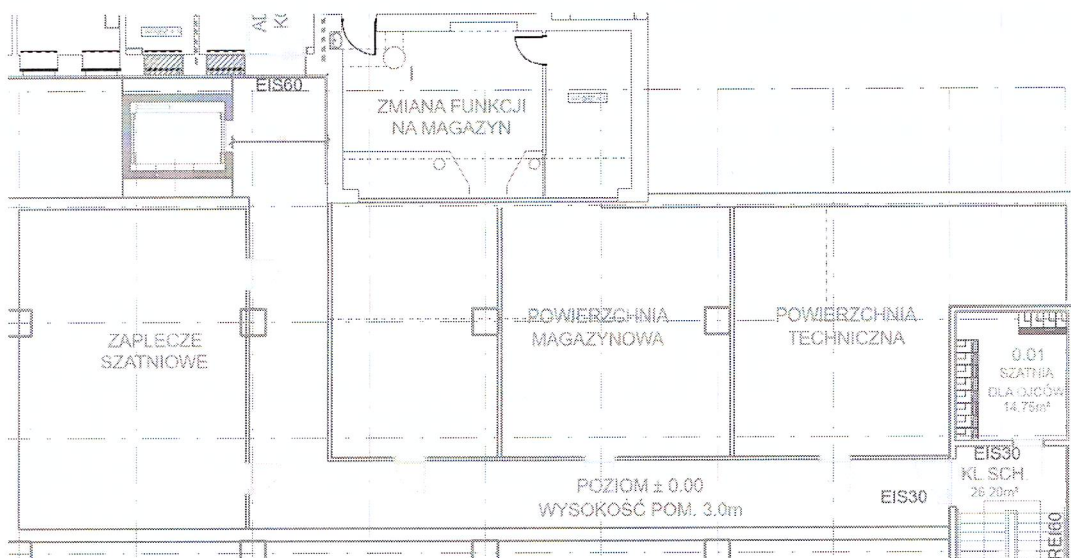
**Odpowiedź:**

**Zamawiający udzielił odpowiedzi w dniu 30.06.2023r. w pyt 74 tj.:**

**„...Zamawiający wskazuje nową lokalizację do przeniesienia na poziom gruntu przylegający do budynku zgodnie z odpowiedzią na pytania uzupełniające nr 12 i 24. Przeniesioną instalację należy zamknąć zabudową ażurową jak przy budynku C. ściany, dach...”**

**Lokalizację szczegółowo wskazują zdjęcia załączone do odpowiedzi na pytanie 12 uzupełniające cz. 1 zip zamieszczone na stronie w dniu 30..06.2023 (nr zdjęć 102811,102813,102816)**

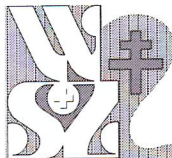
**Pytanie nr 2** Zwracamy się z prośbą o udzielenie odpowiedzi, czy pomieszczenia wskazane w odpowiedziach z dnia 30.06.2023 r. na pytanie 24 (tj. zaplecze szatniowe, powierzchnia magazynowa, powierzchnia techniczna, komunikacja) oraz w załączniku „WSZwK\_RZUTY\_Poziom pod +1 Model” są do wykonania w ramach bieżącego postępowania przetargowego jak to sugeruje odpowiedź na pytanie.



Należy nadmienić, że wg PFU pkt.2.2.

Zamawiający przewiduje w przyszłości zabudowę powierzchni parteru z przeznaczeniem pod powierzchnie użytkowe takie jak: magazyny, szatnie, pomieszczenia techniczne dla której podłoga kondygnacji +1 stanowić będzie strop (Wykonawca przewidzi możliwość montażu do stropu od spodu różnych urządzeń technicznych uzgodnionych z Zamawiającym). Wykonawca przewidzi zastosowanie (stropu) przegrody o odpowiedniej klasie odporności ogniowej REI 120, powierzchnię pod kondygnacją +1 odpowiednio przygotować (ustabilizować, utwardzić żwirem) Wszelkie kolizje instalacji podziemnej przenieść, przebudować w uzgodnieniu z Zamawiającym.





W odpowiedzi na pytanie 34 Zamawiający jest również mowa o przyszłym prawdopodobnym wykorzystaniu pomieszczeń na parterze, cyt.:

**Odpowiedź:**

*Zamawiający informuje, iż dokumentacja projektowa winna być uzgodniona z rzeczoznawcą p.poż mając na uwadze wszelkie informacje zawarte w PFU oraz przyszłym prawdopodobnym wykorzystaniem tych pomieszczeń. Patrz uzupełnienie odpowiedzi na pytanie nr 24 zamieszczone powyżej.*

Czy zatem pomieszczenia te są do zaprojektowania i wykonania w ramach bieżącego postępowania lub czy Zamawiający przewiduje ich wykonanie w przyszłości? Jeżeli pomieszczenia te są do zaprojektowania i wykonania w ramach bieżącego postępowania, prosimy o uzupełnienie PFU o informacje i wymagania potrzebne do ich zaprojektowania i wykonania w zakresie branż architektoniczno-konstrukcyjnej i branż instalacyjnych.

**Odpowiedź:**

*Zamawiający w odpowiedzi do pytania 24 określił, iż nieopisane w PFU pomieszczenia (zlokalizowane poniżej poziomu 1+) chce wykorzystać na zlokalizowanie tam: elementów instalacji technicznych (rozdzielnie elektryczne, rozprężanie gazów, zawory wodne, ciepłownicze, szachty itp.) które nie rozpisane są szczegółowo w PFU. Inne pomieszczenia wskazane na rysunku takie jak szatnie i magazyny też należy wykonać w ramach inwestycji. Wymagania zostały opisane w odpowiedziach zamieszczonych w dniu 30.06.2023.*

**Pytanie nr 3.** Jeżeli w ramach bieżącego postępowania przetargowego jest wykonanie pomieszczeń wskazanych w odpowiedzi na pytanie 24 (tj. zaplecze szatniowe, powierzchnia magazynowa, powierzchnia techniczna, komunikacja), to zestawienie pomieszczeń wskazane w PFU pkt. 1.1.5 **jest nieaktualne**. Jednocześnie w pkt. 1.1.3 PFU Zamawiający podaje powierzchnię użytkową nowoprojektowanego budynku ok. 630m<sup>2</sup> oraz **dopuszcza tolerancję powierzchni netto od +10% do -10%**. Jeżeli pomieszczenia wskazane w załączniku są do realizacji w ramach bieżącego postępowania przetargowego to ich szacunkowa powierzchnia pod poziomem +1 (zgodnie z załącznikiem, nie uwzględniając pomieszczenia central wentylacyjnych) wyniesie ponad 300m<sup>2</sup> co powoduje zwiększenie powierzchni użytkowej wskazanej w PFU do ok. 150% w stosunku do powierzchni wskazanej w PFU. Prosimy o podanie aktualnej powierzchni nowoprojektowanego budynku oraz modyfikację zapisów PFU w powyższym zakresie.

**Odpowiedź:**

*Zaproponowane rozwiązania przez autora PFU zapewniają funkcjonowanie części medycznej oraz szereg propozycji do dalszego szczegółowego opracowania w projektach technicznych i jest to powierzchnia ok. 630m<sup>2</sup>.*

*Zamawiający samodzielnie dookreślił docelowe przeznaczenie pomieszczeń poniżej poziomu 1+. Formalnie są to pomieszczenia, które będą wykorzystane jako piwnice. Piwnice, pomieszczenia techniczne oraz pomieszczenia gospodarcze nie zaliczane są do pomieszczeń użytkowych zgodnie z Polską NORMĄ PN-ISO 9836.*

*Łącznie powierzchnia części technicznej wskazanej na rysunku załączonym do odpowiedzi na pyt 24 nie powinna przekraczać; magazyny 30m<sup>2</sup>, rozdzielnie z szachtami 60m<sup>2</sup>, szatnie 70m<sup>2</sup>, rozprężania gazów 30 m<sup>2</sup>*





**Pytanie nr 4.** Prosimy o wskazanie pomieszczenia rozprężalni, którego lokalizacja wg zapisów PFU jest na parterze nowoprojektowanego budynku.

**Odpowiedź:**

*Zgodnie z odpowiedzią na pyt nr 3.*

**Pytanie nr 5.** Prosimy o podanie powierzchni użytkowej i powierzchni zabudowy jaka była wskazana do uzyskania decyzji o ustaleniu lokalizacji inwestycji celu publicznego.

**Odpowiedź:**

*Zamawiający załącza wniosek o ustalenie inwestycji celu publicznego albo warunków zabudowy. Jednocześnie Zamawiający informuje, że po wykonaniu dokumentacji projektowej powierzchnia może ulec zmianie w związku z tym Wykonawca w porozumieniu z Zamawiającym winien zaktualizować decyzję o ustaleniu lokalizacji inwestycji celu publicznego. W tym stanie ma jedynie charakter informacyjny.*

**Pytanie nr 6.** W nawiązaniu do udzielonych w dniu 30.06.2023 r. odpowiedzi dotyczących przeniesienia istniejących central wentylacyjnych należy wskazać, że zapisy w PFU są tutaj rozbieżne. Wg pkt 1.1.4

Dach

Na dachu planuje się ewentualne zlokalizowanie instalacji technicznych w tym centrali i kanałów wentylacyjnych. Przestrzeń instalacyjną należy wyłonić żaluzjami ażurowymi.

Wg odpowiedzi Zamawiającego oraz pkt 2.6.1 Centrale wentylacyjne i klimatyzacyjne należy zlokalizować w specjalnych do tego celu pomieszczeniach na kondygnacji parteru. Prosimy o modyfikację zapisów PFU w powyższym zakresie. Jednocześnie należy wskazać, że lokalizacja centrali w pomieszczeniach na parterze nowoprojektowanego budynku dodatkowo zwiększy powierzchnię zabudowy i powierzchnię użytkową nowego budynku.

**Odpowiedź:**

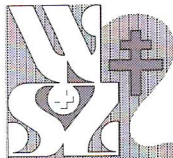
*Zgodnie z odpowiedzią na pytanie nr 1 i 2*

*Lokalizacja central wentylacyjnych do obsługi nowoprojektowanego budynku nie zwiększa powierzchni zabudowy, zabudowa żaluzjowa która była przewidziana w PFU jest również przewidziana w części poniżej 1+ jako lekka zabudowa ścian.*

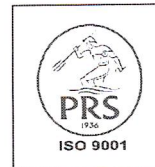
**Pytanie nr 7.** W nawiązaniu do udzielonej w dniu 30.06.2023 r. odpowiedzi (str.2) na pytanie 25

*Zamawiający informuje, iż przylegające elementy takie jak: schody, odkryty taras jak i podjazd podlegają wyburzeniu. Natomiast wystająca część budynku w której znajduje się biuro kierownika Kliniki powinna być poddana ekspertyzie w zakresie nośności stropowej (konstrukcja) w przypadku pozytywnej opinii należy nad tą częścią wybudować przewidziany w koncepcji obiektu Bloku Porodowego. Po wykonaniu całości zadania pomieszczenia zmienią przeznaczenie tzn. w pomieszczeniu kierownika Kliniki będą pomieszczenia magazynowe, poziom+1 oraz Poziom Piwnic. Zgodnie z załącznikiem do odpowiedzi uzupełniającej nr 12 i 24.*

Prosimy o udzielenie odpowiedzi, co w przypadku kiedy ekspertyza w zakresie nośności stropowej (konstrukcji dobudówki) nie będzie pozytywna? Po czyjej stronie będą dodatkowe



Wojewódzki Szpital Zespolony w Kielcach  
25-736 Kielce, ul. Grunwaldzka 45  
tel.: 41/36-71-301, fax: 41/34-50-623  
NIP: 959-12-91-292, Regon: 000289785  
e-mail: [szpital@wszkielce.pl](mailto:szpital@wszkielce.pl)  
[www.wszkielce.pl](http://www.wszkielce.pl)



koszty związane z przebudową istniejącej części szpitala (dobudówki) i czy w powyższym przypadku Zamawiający przedłuży termin realizacji inwestycji bez naliczania kar umownych?

**Odpowiedź:**

***Jeżeli ekspertyza wykaże, iż należy dokonać wyburzeń bądź wykonanie wzmocnienia konstrukcji, należy przewidzieć jej następstwa, czyli projekt i realizację itp. Termin oraz wycenę robót określa Wykonawca w ofercie kompleksowo bez rozбивa na poszczególne elementy i jest związany tymi wartościami na etapie realizacji robót.***

Kielce  
Biuro Zamówień Publicznych  
*mgr Sebastian Szachniewski*

DYREKTOR  
Wojewódzkiego Szpitala Zespolonego  
w Kielcach  
*Bartosz Stemplewski*

