

Pytanie nr 3

Przedmiar pozycja 9

Źle są policzone roboty ziemne. Jednostka obmiarową wykopów jest m³ (121,62 - 8,99) * 2,92- brakuje trzeciego wymiaru 12,73 * 2,92- jw. 8,99 * 2,92 – jw. Zgodnie z rys. K,01 szerk. Ławy Ł2- wynosi 1,10 m a nie jak jest w przedmiarze 0,9m, szerk. Ławy Ł2.1 jest 1,20 m . Ponadto brakuje ławy Ł3 o szerk. 1,08-0,45 m oraz ławy 3,1 o szerk. 1,08 m Roboty ziemne i rozkop są źle policzone- prosimy o zrobienie wykopów z godnie z KNRW 201 na który powołuje się autor przedmiaru. W przedmiarze brakuje wypełnienia wykopu chudym betonem do wysokości spodu płyty łamiąc go schodkowo jak płyty- zgodnie z rys.. K01.

Odpowiedź:

Zamawiający informuje, że wskazane obliczenia są dobrze wykonane, dotyczą one płyt fundamentowych, a pierwsze wartości w obliczeniach to powierzchnie (m²*mb=m³). W przedmiarze ławy mają szerokość zgodnie z dokumentacją (poz. Ławy fundamentowe prostokątne żelbetowe w deskowaniu systemowym - beton C30/37 W8), wskazane w pytaniu wartości nie dotyczą szerokości wykopu tylko głębokości. Zaktualizowano przedmiary związane z ławami, tj. dział 1.2 ROBOTY ZIEMNE; 1.3.1 Podkłady; 1.3.4 Ławy fundamentowe; 1.4 IZOLACJE. Zamawiający informuje, że Wykonawca odpowiada za metodę oraz podstawę wyceny na podstawie doświadczenia.

Pytanie nr 4

Przedmiar pozycja 16

Brakuje ławy Ł 3 ora ławy Ł 3.1- prosimy o doliczenie.

Odpowiedź:

Zamawiający informuje, że zaktualizowano przedmiary związane z ławami, tj. dział 1.2 ROBOTY ZIEMNE; 1.3.1 Podkłady; 1.3.4 Ławy fundamentowe; 1.4 IZOLACJE. Zaktualizowane przedmiary stanowi załącznik nr 1 do odpowiedzi na pytania.

Pytanie nr 5

Przedmiar pozycja 200

Wykonanie niezbędnych rozbiórek, wraz z korytowaniem, przygotowaniem terenu (karczowanie niskiej zieleni, wyrównanie podłoża itp.), specyfikacja zgodnie z projektem. Prosimy o podanie powierzchni rozbieranych elementów, ilości drzew i krzewów do karczowania oraz powierzchni korytowania.

Odpowiedź:

Zamawiający informuje, że przedmiar ma charakter pomocniczy ułatwiający Wykonawcy przygotowanie oferty, a dokumentem nadrzędnym jest dokumentacja projektowa, rysunki, dokumentacja architektoniczna oraz wymogi stosowanej technologii. Zamawiający jednocześnie informuje, iż otrzymał Decyzję wycinki 4 drzew kolidujących z budową, w zakresie Wykonawcy będzie wycinka tych drzew, nasadzenia po stronie Zamawiającego. Wycinkę drzew należy wycenić w Dziale 2.1 kosztorysu - roboty budowlane. Załączono do odpowiedzi Decyzję co stanowi załącznik nr.10. Zaktualizowane przedmiary stanowi załącznik nr 1 do odpowiedzi na pytania.

Lp.	Nazwa gatunku drzewa	Obwód pnia drzewa mierzony na wysokości 130 cm	Obwód pnia na wys. 5 cm
1	Morwa biała	215	260
2	Jarząb	45+35	76
3	Jarząb	42+54+20+24+21+59	106
4	Jarząb		Poniżej 50 cm

Pytanie nr 6

Przedmiar pozycja 138

Wykonanie schodów/pochylni zewnętrznych, wraz z wykończeniem i robotami towarzyszącymi, specyfikacja zgodnie z projektem. Prosimy o podanie powierzchni i grubości schodów oraz powierzchni pochylni oraz z klasy betonu. Prosimy o podanie o jakie roboty wykończeniowe chodzi i ich powierzchni.

Odpowiedź:

Zamawiający informuje, że obszar będący poza zakresem opracowania nie posiada niezbędnej infrastruktury, której wykonanie jest po stronie Wykonawcy. Posadowienie urządzeń zostanie ustalone w trakcie realizacji, nie mniej jednak Wykonawca winien zaplanować montaż urządzeń w pobliżu Rejestracji. Prace należy przewidzieć i wycenić w przedmiarze branży elektrycznej w dodanym dziale 3.9 branży elektrycznej. Zaktualizowane przedmiary stanowi złącznik nr 1 do odpowiedzi na pytania.

Pytanie nr 10

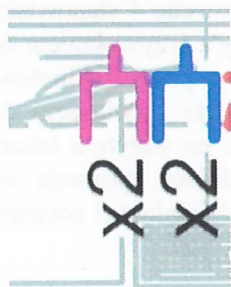
W nawiązaniu do postępowania pod nazwą : Rozbudowa i przebudowa budynku Przychodni Przychodni Przychodni Przychodni Przychodni (nr ewid. bud. 196) o Wojewódzką Poradnię dla dorosłych w ramach inwestycji „Wzmocnienie ambulatoryjnej opieki specjalistycznej w Wojewódzkim Szpitalu Zespolonym w Kielcach”, na działce nr ewid. 390/13, obręb 0015, przy Grunwaldzkiej 45 w Kielcach”, prosimy o udzielenie informacji wyjaśniających w zakresie systemu uporządkowanej kolejki i nawigacji. Wielość systemów i ich rozdział funkcjonalny budzi wątpliwości do co nieczytelności zaplanowanych rozwiązań. W sumie 3 systemy w jednym obszarze mogą prowadzić dezorientację pacjentów co do ich właściwego zastosowania. Wątpliwości budzą zwłaszcza 2 systemy kolejkowe zastosowane jednocześnie.

Odpowiedź:

Zamawiający informuje, że system kolejkowy dostarczany przez Wykonawcę jest jeden, który obsługuje 4 stanowiska obsługi. Istniejący system obsługuje tylko pobieralnię krwi i nie będzie zmieniany.

Pytanie nr 11

W nawiązaniu do postępowania pod nazwą : Rozbudowa i przebudowa budynku Przychodni Przychodni Przychodni Przychodni Przychodni (nr ewid. bud. 196) o Wojewódzką Poradnię dla dorosłych w ramach inwestycji „Wzmocnienie ambulatoryjnej opieki specjalistycznej w Wojewódzkim Szpitalu Zespolonym w Kielcach”, na działce nr ewid. 390/13, obręb 0015, przy Grunwaldzkiej 45 w Kielcach”, prosimy o udzielenie informacji wyjaśniających w zakresie projektu sieci strukturalnej LAN. Wydany projekt nie zawiera szczegółowego projektu sieci strukturalnej LAN. Nieopisane w legendzie oznaczenia gniazd znajdują się narzutach gniazd, jednak nie znajdują odzwierciedlenia ani w opisie, ani schemacie LAN - EL_906_Przych_dorosli_TT-Et8_schemat LAN.PDF. Prosimy o wydanie projektu sieci LAN wraz z opisem punktu dystrybucyjnego.



Odpowiedź:

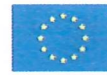
Zamawiający informuje, że gniazda niebieskie są to gniazda RJ45 dedykowane do internetu, natomiast gniazda różowe były dedykowane do instalacji telefonicznej (po internecie). To są takie same gniazda RJ45 tylko dedykowane do internetu i telefonu.

Pytanie nr 12

W nawiązaniu do postępowania pod nazwą : Rozbudowa i przebudowa budynku Przychodni Przychodni Przychodni Przychodni Przychodni (nr ewid. bud. 196) o Wojewódzką Poradnię dla dorosłych w ramach inwestycji „Wzmocnienie ambulatoryjnej opieki specjalistycznej w Wojewódzkim Szpitalu Zespolonym w Kielcach”, na działce nr ewid. 390/13, obręb 0015, przy Grunwaldzkiej 45 w Kielcach”, prosimy o udzielenie informacji wyjaśniających w zakresie sieci LAN. Wydany schemat LAN - EL_906_Przych_dorosli_TT-Et8_schemat LAN.PDF nie zawiera wyczerpujących informacji na temat tego co obrazuje.

Prosimy o wyjaśnienie:

1. Różnicy pomiędzy gniazdem internetowym RJ45 a gniazdem internetowym RJ45 (telefon) ?
2. Czym jest kreska z opisem typowym dla szaf punktów dystrybucyjnych : 162xU/FTP kat. 6 A lub dokąd prowadzi i na co wskazuje ?



3. GPD – jest typowym symbolem dla głównego punktu dystrybucyjnego – czy zostać posadowiony w formie szafy stojącej w obszarze rejestracji w kolizji z wyposażeniem technologicznym ?

Odpowiedź:

Zamawiający informuje, że:

Ad. 1. Gniazda niebieskie są to gniazda RJ45 dedykowane do internetu, natomiast gniazda różowe były dedykowane do instalacji telefonicznej (po internecie). W załączeniu przesyłamy schemat GPD.

To są takie same gniazda RJ45 tylko dedykowane do internetu i telefonu

Ad. 2. Powinno być 186 kabli internetowych- jest to łączna ilość przewodów.

Ad. 3. GPD będzie zlokalizowany w pomieszczeniu -1.03.

Pytanie nr 13

W nawiązaniu do postępowania pod nazwą : Rozbudowa i przebudowa budynku Przychodni Przystypitalnej (nr ewid. bud. 196) o Wojewódzką Poradnię dla dorosłych w ramach inwestycji „Wzmocnienie ambulatoryjnej opieki specjalistycznej w Wojewódzkim Szpitalu Zespolonym w Kielcach”, na działce nr ewid. 390/13, obręb 0015, przy Grunwaldzkiej 45 w Kielcach”, prosimy o udzielenie informacji wyjaśniających w zakresie projektu gniazd. Prosimy o uzupełnienie wszystkich rzutów o brakujące symbole naniesionych elementów np. PWP, TC itp.

Odpowiedź:

Zamawiający informuje, że symbole zawarte są na rysunku Rys. Eg-02.

Pytanie nr 14

W nawiązaniu do postępowania pod nazwą : Rozbudowa i przebudowa budynku Przychodni Przystypitalnej (nr ewid. bud. 196) o Wojewódzką Poradnię dla dorosłych w ramach inwestycji „Wzmocnienie ambulatoryjnej opieki specjalistycznej w Wojewódzkim Szpitalu Zespolonym w Kielcach”, na działce nr ewid. 390/13, obręb 0015, przy Grunwaldzkiej 45 w Kielcach”, prosimy o udzielenie informacji wyjaśniających w zakresie projektu Opisu instalacji TT:

1. Tytuł rozdziału 4 str. 11, wskazuje na zaprojektowanie w budynku sieci WiFi, żadne inne elementy projektu np. gniazda na potrzeby urządzeń AP, z przedmiarami włącznie na to nie wskazują. Prosimy o potwierdzenie, że sieć WiFi nie jest objęte przedmiotem niniejszego postępowania.

2. Prosimy o uzupełnieni projektu o elementy sieci rozległej WLAN w tym urządzeń lub potwierdzenie że zakres ten nie stanowi przedmiotu niniejszego postępowania.

3. W rozdziale 4.2 Zamawiający wskazuje na zakres prac koniecznych do wykonania w punktach od a) do p). Działania w zakresie : Koordynacja prac z głównym wykonawcą oraz dostawcami rozwiązań, Zarządzania projektem, Zarządzanie planowaniem; Szczegółowa dokumentacja systemu do zatwierdzenia przez Klienta, Szczegółowa analiza funkcjonalna systemu do zatwierdzenia przez Klienta – wydaje się być obowiązkiem projektanta a nie wykonawcy. Prosimy o potwierdzenie że w zakres tych działań nie jest przedmiotem zlecanym wykonawcy w ramach niniejszego postępowania.

4. Prosimy o wyjaśnienie zapisu: W celu ujawnienia procedury, jak również zapoznania Użytkownika/Inwestora z prawami, obowiązkami i ograniczeniami gwarancji, wykonawca ma potwierdzić, procedury, warunki i tryb udzielenia gwarancji Użytkownikowi. O jakiej procedurze mowa ?

5. Prosimy o wyjaśnienie użytego skrótu SOS ?

6. Prosimy o odniesienie się do wskazanego na str. 16 zapisu: Na życzenie Inwestora/Użytkownika instalacja ma być nadzorowana w trakcie budowy przez inżynierów ze strony producenta. Prosimy o wyjaśnienie o jakim producencie mowa ? Prosimy o jednoznaczne wykluczenie kosztu takiego nadzoru z zakresu Wykonawcy lub jednoznaczne określenie pozwalające skalkulowanie takiego kosztu i umieszczenie w kosztorysie.

7. W dokumentacji projektowej str.3 zawarty jest wymóg : Wykonawca musi przedstawić w swojej ofercie: szczegółowe karty katalogowe producenta oferowanych produktów w tym dane dotyczące funkcjonalności, spełnianych standardów oraz wydajności a dodatkowo:

a. Imię i Nazwisko inżyniera odpowiedzialnego za realizację projektu;

b. Szczegóły gwarancji proponowanych przez wykonawcę i producenta;

c. Kopia gwarancji producenta określająca obowiązki, środki zaradcze, ograniczenia i wykluczenia;

d. Świadectwa szkoleń przedstawicieli Wykonawcy z zakresu instalacji proponowanego systemu SOS;

e. Lista pracowników technicznych Wykonawcy biorących udział w instalacji systemu SOS wraz z potwierdzeniem ich kompetencji i doświadczenia;

f. Lista narzędzi używanych do instalacji oraz testowania systemu SOS;

- g. Dokumentacja techniczna wraz z numerami katalogowymi proponowanych komponentów;
- h. Katalog urządzeń.

Zapisy ze strony 14: Dokumentacja projektowa jest oparta o komponenty które spełniają wymagania Klienta. Wykonawca musi dostarczyć wraz z ofertą oświadczenie podpisane przez Producenta, że oferowane produkty są zgodne z tymi wymogami. Wymagania te wkraczają w zakres formalny nie znajdują odzwierciedlenia w SWZ oraz instrukcji składania oferty, prosimy o weryfikację zapisów i ustosunkowanie się do nich jednoznacznie.

Odpowiedź:

Zamawiający informuje w poniższych punktach, iż:

Ad.1. Sieć WiFi nie jest przedmiotem niniejszego opracowania.

Ad.2. Zakres ten nie jest przedmiotem niniejszego opracowania.

Ad.3. Pozostawia zapisy ujęte w opisie bez zmian.

Ad.4. Mowa jest o procedurze uzyskania gwarancji producenta min. 25 lat na całą instalację LAN.

Ad.5. (SOS) – „system okablowania strukturalnego”.

Ad.6. Chcąc uzyskać gwarancję producenta min. 25 lat na całą instalację LAN należy współpracować i spełnić wymogi producenta i na określonych przez niego warunkach wykonać instalację w celu uzyskania gwarancji na okres 25 lat.

Infokiosk: Producent INFOBOX, Model IB137_32, rok produkcji 2025.

Ad.7. Zamawiający informuje, iż wymóg określony w dokumentacji projektowej: *Wykonawca musi przedstawić w swojej ofercie: szczegółowe karty katalogowe producenta oferowanych produktów w tym dane dotyczące funkcjonalności, spełnianych standardów oraz wydajności oraz określone dokumenty będzie badany na etapie realizacji zadania* przed przystąpieniem do wykonania danego etapu robót obejmujący zakres zawarty w pytaniu jak również spełnienie tych wymogów w trakcie realizacji i przy odbiorze częściowym. Dodatkowo Zamawiający uchyła zapis ze str. 14 dokumentacji w brzmieniu: *Dokumentacja projektowa jest oparta o komponenty które spełniają wymagania Klienta. Wykonawca musi dostarczyć wraz z ofertą oświadczenie podpisane przez Producenta, że oferowane produkty są zgodne z tymi wymogami.*

Pytanie nr 15

W nawiązaniu do postępowania pod nazwą : „Rozbudowa i przebudowa budynku Przychodni Przychodni Przychodni Przychodni Przychodni (nr ewid. bud. 196) o Wojewódzką Poradnię dla dorosłych w ramach inwestycji „Wzmocnienie ambulatoryjnej opieki specjalistycznej w Wojewódzkim Szpitalu Zespolonym w Kielcach”, na działce nr ewid. 390/13, obręb 0015, przy Grunwaldzkiej 45 w Kielcach”, prosimy o udzielenie informacji wyjaśniających w zakresie systemu Infokiosków z mapą budynków. Prosimy o potwierdzenie, że Zamawiający wymaga aktualizacji mapy wyłącznie budynku będącego przedmiotem inwestycji.

Odpowiedź:

Zgodnie z odpowiedzią na pytanie nr 7.

Pytanie nr 16

W nawiązaniu do postępowania pod nazwą : Rozbudowa i przebudowa budynku Przychodni Przychodni Przychodni Przychodni Przychodni (nr ewid. bud. 196) o Wojewódzką Poradnię dla dorosłych w ramach inwestycji „Wzmocnienie ambulatoryjnej opieki specjalistycznej w Wojewódzkim Szpitalu Zespolonym w Kielcach”, na działce nr ewid. 390/13, obręb 0015, przy Grunwaldzkiej 45 w Kielcach”, prosimy o udzielenie informacji wyjaśniających w zakresie systemu uporządkowanej kolejki do rejestracji. Prosimy o potwierdzenie, że Zamawiający wymaga dostawy systemu kolejkowego w uproszczonej wersji i ograniczonego wyłącznie do 2 stanowisk rejestracji. Warto w tym miejscu podnieść, że zaprojektowana rejestracja na poziomie parteru ma zaprojektowane 4 stanowiska obsługi. Jest to już dość bardzo nietypowe rozwiązanie, standardem jest system kolejkowy z przywołaniem do gabinetu współpracujący (zintegrowany) z system HIS i pracujący na podstawie grafiku pracy gabinetów. Pacjent posiada wtedy komfort nie tylko uporządkowanej kolejki do rejestracji, ale także i zwłaszcza do gabinetu w dniu wizyty. Pacjent w wyznaczonym terminie potwierdza swoją obecność na wizytę a lekarz przywołuje do gabinetu. Takie rozwiązanie jest standardem w dzisiejszych poradniach, pozwala na ograniczenie liczby oczekujących pod gabinetem organizuje i porządkuje pełny zakres działalności poradni. Prosimy o weryfikację wymagań.

Odpowiedź:

Zgodnie z odpowiedzią na pytanie nr 8.



Pytanie nr 23

BRANŻA BUDOWLANA

Zwracamy się z prośbą o wyjaśnienie zakresu zamówienia w obszarze wyposażenia. Prosimy o potwierdzenie, że przedmiot zamówienia nie obejmuje dostawy i montażu mebli (takich jak szafy, stoły, krzesła itp.) oraz elementów technologii medycznej, a jedyne wyposażenie podlegające wycenieniu to elementy wymienione ściśle i wyłącznie w przedmiarze budowlanym.

Odpowiedź:

Zamawiający potwierdza, że przedmiot zamówienia nie obejmuje dostawy i montażu mebli (takich jak szafy, stoły, krzesła itp.) oraz elementów technologii medycznej. Pozostałe elementy należy wycenić zgodnie z dokumentacją projektową, a w szczególności przedmiarem robót.

Pytanie nr 24

BRANŻA BUDOWLANA

Zgodnie z przepisami ustawy z dnia 11 marca 2004 r. o podatku od towarów i usług (Dz.U. 2021 poz. 685, ze zm.), w szczególności w kontekście art. 41 ust. 2a oraz załącznika nr 3 do tej ustawy, preferencyjna stawka VAT w wysokości 8% może mieć zastosowanie do dostawy i instalacji wyrobów medycznych, w tym gazów medycznych, o ile są one klasyfikowane jako wyroby medyczne zgodnie z ustawą z dnia 20 maja 2010 r. o wyrobach medycznych (Dz.U. 2010 nr 107 poz. 679, ze zm.). W świetle powyższego, uprzejmie prosimy o wskazanie, czy Zamawiający przewiduje zastosowanie stawki VAT 8% na gazy medyczne oraz wyposażenie medyczne w ramach realizacji przedmiotu zamówienia, czy też Wykonawca powinien przyjąć inną stawkę VAT w związku z wytycznymi Zamawiającego lub innymi regulacjami obowiązującymi w tym zakresie.

Odpowiedź:

Zamawiający informuje iż do wyceny przedmiotowego zamówienia nie ma zastosowania stawka podatku VAT w wysokości 8%, gdyż zamówienie nie obejmuje swoim zakresie instalacji gazów medycznych oraz wyposażenia medycznego certyfikowanego jako wyrób medyczny zgodnie z ustawą z dnia 7 kwietnia 2022 r. o wyrobach medycznych.

Pytanie nr 25

BRANŻA BUDOWLANA

Jeżeli Zamawiający przewiduje możliwość zastosowania obniżonej stawki VAT dla wyrobów medycznych, prosimy o wydzielenie w formularzu ofertowym (załącznik nr 1 do SWZ) oraz w formularzu cenowym odrębnej pozycji dotyczącej instalacji gazów medycznych i wyposażenia medycznego.

Odpowiedź:

Zamawiający informuje, iż zakres zadania nie obejmuje wykonania instalacji gazów medycznych oraz wyposażenia medycznego certyfikowanego jako wyrób medyczny zgodnie z ustawą z dnia 7 kwietnia 2022 r. o wyrobach medycznych.

Pytanie nr 26

BRANŻA BUDOWLANA

W przedmiarach brakuje zakresu prac związanych z wykonaniem podkonstrukcji pod żaluzje akustyczne o masie 1772,20 kg. Czy Wykonawca może uwzględnić ten zakres prac w poz. 189 przedmiaru budowlanego ?

Odpowiedź:

Zamawiający informuje, że przedmiar ma charakter pomocniczy ułatwiający Wykonawcy przygotowanie oferty, a dokumentem nadrzędnym jest dokumentacja projektowa, rysunki, dokumentacja architektoniczna oraz wymogi stosowanej technologii. Podkonstrukcję stalową pod żaluzje akustyczne należy uwzględnić w pozycji „Dział 1.10.4 Dostawa i montaż ściany akustycznej na dachu, specyfikacja zgodnie z projektem”.

Pytanie nr 27

BRANŻA BUDOWLANA

Czy zasypki fundamentów można wykonać gruntem z wykopu, czy należy dowieźć kruszywo do zasypu?

Odpowiedź:

Zamawiający informuje, że dopuszcza wykonanie zasypek fundamentów gruntem z wykopu, o ile ten materiał będzie spełniał wymagania dla gruntu do zasypek - jest to uzależnione od rodzaju wykopanego gruntu. Należy ocenić jego frakcję i konsystencję oraz uzyskać zgodę uprawnionego geologa, że może być użyty do zasypki

fundamentów. Nie dopuszczamy piasków drobnych. Zalecamy wycenić przywiezienie materiału oraz jego wbudowanie.

Pytanie nr 28

BRANŻA BUDOWLANA

Czy w zakres prac wchodzi wymiana pokrycia dachu budynków istniejących? Jeśli tak, prosimy o podanie nowoprojektowanych warstw dachowych. Brak zakresu w przedmiarach natomiast w projekcie wskazano poniższy zapis : „DACH REALIZOWAĆ W ODPORNOŚCI RE30 ORAZ JAKO NRO POWIERZCHNIA DACHU: OK. 120 m²”.

Odpowiedź:

Zamawiający informuje, że zaktualizowano przedmiary w pozycjach 1.1 oraz 1.10.1, które to uwzględniają rozbiórkę istniejącego oraz wykonanie nowego pokrycia dachowego. Pozycje tyczą się części niskiej jak i wysokiej. Wykonawca winien uwzględnić te pozycje w ofercie. Zaktualizowane przedmiary stanowią załącznik nr. 1 dołączony do odpowiedzi na pytania.

Pytanie nr 29

BRANŻA BUDOWLANA

Czy w zakres prac wchodzi modernizacja elewacji budynku istniejącego? Czy należy wymienić pasy istniejącego ocieplenia na pasy niepalne? Czy należy docieplić istniejące ściany zewnętrzne lub wykonać odmalowanie elewacji ?

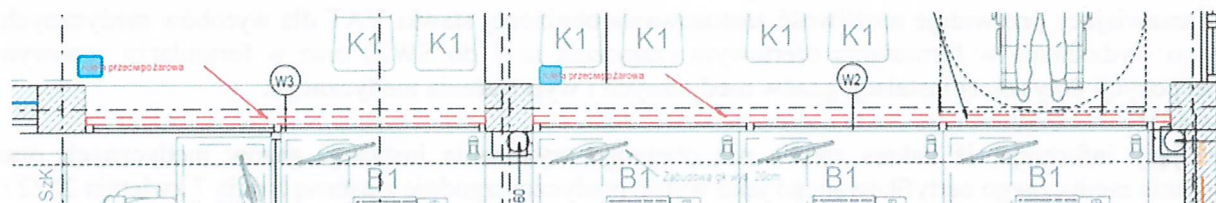
Odpowiedź:

Zamawiający informuje, że tylko w zakresie gdzie będzie ingerencja w elewacje podczas prac budowlanych. Na koniec budowy należy zweryfikować konieczność mycia elewacji.

Pytanie nr 30

BRANŻA BUDOWLANA

W przedmiarach brakuje pozycji dot. dostawy i montażu rolet przeciwpożarowych, które oznaczono na rzucie parteru zgodnie z rysunkiem poniżej. Ponadto nie ma ich wydanych w zestawieniu stolarki. Prosimy o podanie wymiarów i parametrów rolet ppoż.



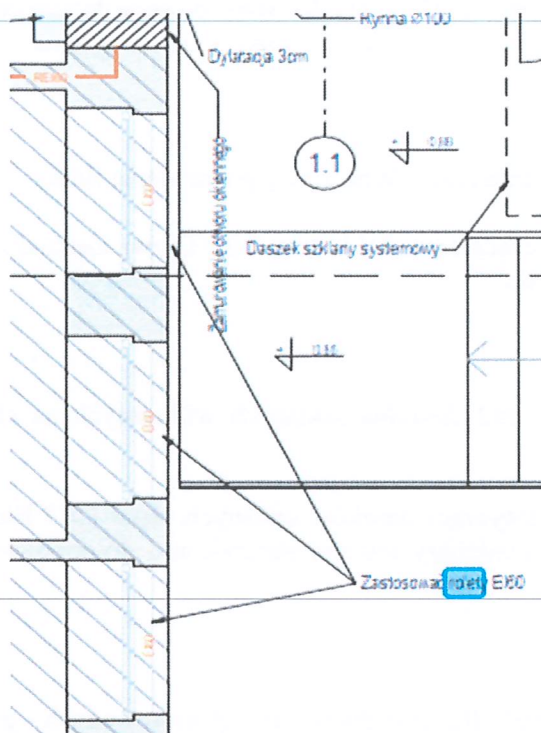
Odpowiedź:

Zamawiający informuje, że przedmiar ma charakter pomocniczy ułatwiający Wykonawcy przygotowanie oferty, a dokumentem nadrzędnym jest dokumentacja projektowa, rysunki, dokumentacja architektoniczna oraz wymogi stosowanej technologii. Do wyceny proszę uwzględnić: rolety antywłamaniowe o odporności ogniowej EI30 wykonane z tkaniny z włókna szklanego wzmocnionego drutem stalowym. Wymiar rolety należy dopasować do witryny szklanej W2 oraz W3 zgodnie z zestawieniem stolarki rys. A-19. Kolorystykę rolety dopasować do kolorystyki stolarki. Dodano pozycję w dziale 1.7.4. Zaktualizowane przedmiary stanowi załącznik nr 1 do odpowiedzi na pytania.

Pytanie nr 31

BRANŻA BUDOWLANA

W przedmiarach brakuje pozycji dot. dostawy i montażu rolet EI60 zaznaczonych na rzucie parteru oraz rzucie I i II piętra zgodnie z poniższym rysunkiem. Prosimy o podanie ich parametrów, czy mają to być rolety zewnętrzne czy wewnętrzne i czy wchodzi w zakres wyceny.

**Odpowiedź:**

Zamawiający informuje, że przedmiar ma charakter pomocniczy ułatwiający Wykonawcy przygotowanie oferty, a dokumentem nadrzędnym jest dokumentacja projektowa, rysunki, dokumentacja architektoniczna oraz wymogi stosowanej technologii. Do wyceny proszę uwzględnić: Rolety zewnętrzne pożarowe o klasie odporności na ogień EI60 Rolety wykonane z tkaniny z włókna szklanego wzmocnionego drutem stalowym. Rolety rolowane, jednopłaszczkowe. Wymiar należy dostosować do stolarki okiennej istniejącej. Wymiar okna: 110x180 cm. Dodano pozycję w dziale 1.8.2. przedmiaru budowlanego. Zaktualizowane przedmiary stanowi łącznik nr 1 do odpowiedzi na pytania.

Pytanie nr 32**BRANŻA BUDOWLANA**

Na rzucie I piętra w pom. 1.08 wrysowano rolety zewnętrzne, których nie ma w przedmiarze. Czy wchodzi one w zakres zamówienia? Jeśli tak, prosimy o podanie parametrów.

Odpowiedź:

Zamawiający informuje, że pytanie dotyczy żaluzji fasadowych podtynkowych – zostały one ujęte w przedmiarze w dziale 1.11. Montaż żaluzji na elewacji południowej i wschodniej. Zaktualizowany przedmiar stanowi załącznik nr. 1 do odpowiedzi na pytania.

Pytanie nr 33**BRANŻA BUDOWLANA**

W przedmiarach brakuje systemu asekuracji dachu – prosimy o dodanie pozycji przedmiarowej.

Odpowiedź:

Zamawiający informuje, że Dodano do działu 1.10.4 Elementy montażowe. Należy dobrać rozwiązanie systemowe- punkty asekuracyjne montowane do dachu w rozstawie od 3 do 6 m zgodnie z rzutem dachu (rys. A-09). Na etapie realizacji należy wybrać system i przedstawić do akceptacji Projektanta i Zamawiającego. Dodano pozycję w dziale 1.10.4. przedmiaru budowlanego. Zaktualizowane przedmiary stanowi łącznik nr 1 do odpowiedzi na pytania

Pytanie nr 34**BRANŻA BUDOWLANA**

W poz. przedmiaru budowlanego o nr 156 brakuje 1 szt. drzwi D3'. Wnosimy o poprawienie ilości.

Odpowiedź:

Zamawiający informuje, że pozycja nr 156 nie dotyczy się drzwi D3', zaktualizowano pozycję dotyczącą drzwi D9', dział 1.9.1 Drzwi. Zaktualizowane przedmiary stanowi złącznik nr 1 do odpowiedzi na pytania

Pytanie nr 35

BRANŻA BUDOWLANA

W poz. przedmiaru budowlanego o nr 159 brakuje 6 szt. drzwi D11. Wnosimy o poprawienie ilości.

Odpowiedź:

Zamawiający informuje, że zaktualizowano pozycję dotyczącą drzwi D11, dział 1.9.1 Drzwi. Zaktualizowane przedmiary stanowi złącznik nr 1 do odpowiedzi na pytania

Pytanie nr 36

BRANŻA BUDOWLANA

W poz. przedmiaru budowlanego o nr 135 brakuje 45 m2 daszków szklanych widocznych na elewacji frontowej nad pochylnią. Wnosimy o poprawienie ilości.

Odpowiedź:

Zamawiający informuje, że zaktualizowano przedmiar dotyczący daszków szklanych, dział 1.8.2 Elementy montażowe zgodnie z detalem De-15. Zaktualizowane przedmiary stanowi złącznik nr 1 do odpowiedzi na pytania.

Pytanie nr 37

BRANŻA BUDOWLANA

W przedmiarach brakuje dostawy i montażu nadproży typu L dla otworów w ścianach murowanych – prosimy o uzupełnienie przedmiaru.

Odpowiedź:

Zamawiający informuje, że w przedmiarach zastosowano zasadę przedmiarowania robót murowych polegającą na nie odejmowaniu otworów w murach (w miejscu występowania nadproży prefabrykowanych) i nie dodawaniu nadproży prefabrykowanych. Przedmiar pozostaje bez zmian.

Pytanie nr 38

BRANŻA BUDOWLANA

W przedmiarze brakuje rozbiórki okładzin posadzki w pomieszczeniach remontowanych i przebudowywanych – prosimy o dodanie pozycji przedmiarowej.

Odpowiedź:

Zamawiający informuje, iż roboty rozbiórkowe wewnątrz budynku w częściach istniejących uwzględniono w dodanej pozycji „Wykonanie rozbiórek w budynku istniejącym w zakresie niezbędnym do wykonania inwestycji wraz z wywozem i utylizacją gruzu, specyfikacja zgodnie z projektem” dodano pozycję w dziale 1.1 PRACE ROZBIÓRKOWE. Zaktualizowane przedmiary stanowi złącznik nr 1 do odpowiedzi na pytania.

Pytanie nr 39

BRANŻA BUDOWLANA

Czy w pomieszczeniach istniejących piwnicy o nr -1.04, -1.06, -1.07, -1.19 należy wymienić okładzinę posadzki na płytki GRES? Tabela „zestawienie powierzchni” nie uwzględnia tych pomieszczeń w kolumnie „wykończenie posadzki”.

Odpowiedź:

Zamawiający informuje, iż Projekt nie przewiduje wymiany posadzki w istniejących pomieszczeniach, ewentualnie trzeba wziąć pod uwagę naprawę posadzki czy uzupełnienia wynikające z wykonywania prac.

Pytanie nr 40

BRANŻA BUDOWLANA

Czy w pomieszczeniach istniejących parteru o nr od 0.29 do 0.33 należy wymienić okładzinę posadzki na płytki GRES? Tabela „zestawienie powierzchni” nie uwzględnia tych pomieszczeń w kolumnie „wykończenie posadzki”.

Odpowiedź:

Zamawiający informuje, iż w toaletach należy wykonać roboty budowlano instalacyjne kompleksowo tj. należy wykonać nowe posadzki, wykończenie ścian i sufitów zgodnie z dokumentacją projektową.

Zamawiający informuje również, że pomieszczenia remontowane uwzględniono w przedmiarze. Przedmiar pozostaje bez zmian.

Pytanie nr 41**BRANŻA BUDOWLANA**

Prosimy o podanie parametrów dla paneli winylowych ściennych.

Odpowiedź:

Wykładzina ścienna homogeniczna

Grubość całkowita 1,3 mm

Grubość użytkowa 1,3 mm

Odporna na środki chemiczne

Powierzchnia łatwa do czyszczenia

Zabezpieczona warstwą poliuretanową

Klasa reakcji na ogień B-s2,d0

Wykładzina klejona klejem akrylowym, dyspersyjnym- należy stosować się do zaleceń wybranego producenta.

Uwaga

Podłoże musi być równe, płaskie, czyste, wolne od jakichkolwiek plam (nie wolno używać żadnego rodzaju markerów, długopisów kulkowych, farb, itp., które mogą powodować przebarwienia z powodu migracji). Konieczne jest dokładne zagruntowanie oraz przygotowanie powierzchni ścian zgodnie z zaleceniami producenta kleju.

Pytanie nr 42**BRANŻA BUDOWLANA**

Zwracamy się z uprzejmą prośbą o potwierdzenie zasadności zastosowania ościeżnic MDF w obiekcie szpitalnym. Mając na uwadze charakter i sposób użytkowania budynku, w szczególności wymagania w zakresie trwałości, odporności na uszkodzenia mechaniczne oraz utrzymania higieny, proponujemy rozważenie zastosowania ościeżnic stalowych. Prosimy o stanowisko w powyższej kwestii.

Odpowiedź:

Zamawiający informuje, że należy uwzględnić zmianę ościeżnic MDF na ościeżnice stalowe. W pozycjach 1.9.1 Drzwi - przedmiaru budowlanego należy uwzględnić zamianę ościeżnic MDF na stalowe i traktować powyższą odpowiedź jako modyfikacje zakresu realizowanych robót w pozycji 1.9.1.

Pytanie nr 43**BRANŻA BUDOWLANA**

Prosimy o doprecyzowanie czy żaluzje fasadowe zewnętrzne należy uwzględnić zgodnie z przedmiarem oraz technologią medyczną w ilości 29 szt. na elewacji wschodniej oraz południowej czy zgodnie z informacją z opisu architektury należy je zastosować tylko na elewacji południowej.

Odpowiedź:

Zamawiający informuje, że żaluzje fasadowe należy uwzględnić w ilości 32 szt. na elewacji wschodniej oraz południowej. Zaktualizowano przedmiary w dziale 1.11. przedmiaru budowlanego stanowią one złącznik nr 1 do odpowiedzi na pytania.

Pytanie nr 44**BRANŻA BUDOWLANA**

Prosimy o podanie parametrów dla żaluzji fasadowych zewnętrznych.

Odpowiedź:

Zamawiający informuje, iż wymagane parametry żaluzji są następujące:

- Materiał lameli: aluminium
- Rodzaj lameli: typ Z, szerokość lameli min. 80 mm
- Materiał kasety: stalowa
- Montaż: podtynkowy na dystansach 20 mm od ściany
- Szyny prowadzące: aluminiowe, wyposażone w uszczelkę systemową oraz szczotkę, montowane na dystansach (tzw. ciepły montaż)

- Kolor: RAL 7016
- Izolacja kasety: systemowa – folia termoizolacyjna 2 × 1 cm pomiędzy ścianą a kasetą oraz po obwodzie skrzynki płyta PIR o grubości 80 mm
- Silnik: elektryczny 230 V
- Sterowanie:
 - ręczne – przycisk góra/dół z potencjometrem (automatyczne wyłączenie po osiągnięciu pełnego rozłożenia i złożenia), przy każdym oknie wyposażonym w żaluzje,
 - automatyczne – za pomocą czujnika zmiernych,
 - z możliwością rozszerzenia o sterowanie centralne BMS (moduł LAN)
- Sznurki tekstylne: w kolorze czarnym, odporne na czynniki atmosferyczne oraz promieniowanie UV

Uwagi

Dopuszcza się sterowanie strefowe czujnikiem zmiernych (odrębnie dla ściany wschodniej, południowej i zachodniej).

Pytanie nr 45

BRANŻA BUDOWLANA

Zgodnie z opisem architektury należy uwzględnić narożniki ochronne o regulowanym kącie z trwałej, odpornej na uderzenia konstrukcji z PVC, natomiast brak w przedmiarze pozycji dotyczącej narożników. Prosimy o uzupełnienie.

Odpowiedź:

Zamawiający informuje, że dodano do działu 1.7.4 Elementy montażowe. Zaktualizowane przedmiary stanowi załącznik nr 1 do odpowiedzi na pytania

Pytanie nr 46

BRANŻA BUDOWLANA

Prosimy o potwierdzenie, że trawników należy wykonać tylko 814,58 m² zgodnie z ilością w przedmiarze.

Odpowiedź:

Zamawiający informuje, że ilość trawników wskazana w przedmiarze (814,58 m²) została przyjęta przez Projektanta jako zakres przewidywanych uzupełnień i napraw terenów zielonych w rejonie prowadzonych robót. Wykonawca zobowiązany jest do uwzględnienia w ofercie technologii realizacji robót oraz organizacji placu budowy, w tym lokalizacji zaplecza, dróg tymczasowych, składowisk materiałów, a także wszelkich czynników mogących mieć wpływ na zakres ingerencji w istniejące trawniki. W przypadku powstania większej degradacji terenów zielonych niż przewidziana przez Projektanta, Wykonawca zobowiązany jest do ich odtworzenia w pełnym zakresie.

Pytanie nr 47

BRANŻA BUDOWLANA

Prosimy o wymienienie ilości i parametrów małej architektury.

Odpowiedź:

Zamawiający informuje, że załączono projekt w zakresie małej architektury co stanowi załącznik nr 3 do odpowiedzi na pytania. Dodano pozycje w dziale 2.3 Mała architektura. Zaktualizowane przedmiary stanowi załącznik nr 1 do odpowiedzi na pytania.

Pytanie nr 48

BRANŻA BUDOWLANA

W przedmiarach brakuje pozycji dot. odbicia tynków i skucia posadzek na części istniejącej. Prosimy o uzupełnienie przedmiaru.

Odpowiedź:

Zamawiający informuje, że roboty rozbiórkowe wewnątrz budynku w częściach istniejących uwzględniono w dodanej pozycji „Wykonanie rozbiórek w budynku istniejącym w zakresie niezbędnym do wykonania inwestycji wraz z wywozem i utylizacją gruzu, specyfikacja zgodnie z projektem” Dodano pozycję w dziale 1.1 PRACE ROZBIÓRKOWE, Zaktualizowane przedmiary stanowi załącznik nr 1 do odpowiedzi na pytania.



Pytanie nr 49

BRANŻA BUDOWLANA

W opisie PZT przyjęto jako zabezpieczenie wykopu, ze względu na bliskie odległości infrastruktury towarzyszącej i sporą głębokość wykopów, ścianki szczelne typu larsen lub palisadę z pali CFA, zlokalizowane w odległości ok. 1,5m od ścian projektowanych fundamentów budynku. Jeśli należy je wykonać, prosimy o uzupełnienie projektu wykonawczego konstrukcyjnego.

Odpowiedź:

Zamawiający informuje, że Projektant dopuszcza inne rozwiązania zabezpieczenia wykopu niż ścianki typu larsen. Wykonawca odpowiada za projekt i wykonanie zabezpieczenia w inny sposób niż został zawarty w projekcie.

Pytanie nr 50

BRANŻA BUDOWLANA

W opisie PZT podano bilans mas ziemnych, których ilości nie zgadzają się z ilościami wykopów i zasypek w przedmiarze robót. Które ilości są prawidłowe ?

Odpowiedź:

Zamawiający informuje, że należy przyjąć zgodnie z przedmiarem. W projekcie budowlanym przyjęto szacunkowy bilans mas.

Pytanie nr 51

BRANŻA BUDOWLANA

Czy powierzchnie stropu i ścian ponad sufitami podwieszanymi należy otynkować czy pozostawić je bez tynku zgodnie z przedmiarem ?

Odpowiedź:

Zamawiający informuje, że powierzchnie stropu i ścian ponad sufitami podwieszanymi należy pozostawić bez tynku zgodnie z przedmiarem.

Pytanie nr 52

BRANŻA BUDOWLANA

Prosimy o informację, według którego projektu należy wykonać nawierzchnie utwardzone – rys. nr Z-01 PZT przedstawia całkiem inne ilości zaprojektowanych np. miejsc parkingowych niż rysunki drogowe nr D-01. Który dokument jest nadrzędny?

Odpowiedź:

Zamawiający informuje, że Rys.D-01 jest zgodny z rys. PZT-01. Do odpowiedzi załączono rys. PZT-01 co stanowi załącznik nr 4 w celu wykazania braku różnicy w zaprojektowanych miejscach postojowych.

Pytanie nr 53

BRANŻA BUDOWLANA

Prosimy o potwierdzenie, że rysunki i opisy w projekcie Zagospodarowania Terenu dotyczące przychodni dziecięcej zamieszczone zostały omyłkowo i stanowią przedmiot innego postępowania przetargowego.

Odpowiedź:

Zamawiający informuje, że opisy w projekcie Zagospodarowania Terenu dotyczące przychodni dziecięcej zamieszczone zostały omyłkowo i stanowią przedmiot innego postępowania przetargowego.

Pytanie nr 54

BRANŻA BUDOWLANA

Prosimy o podanie parametrów wycieraczek systemowych.

Odpowiedź:

Zamawiający informuje, że parametry wycieraczek są następujące:

WYCIERACZKA WEWNĘTRZNA SYSTEMOWA

Wycieraczka z naprzemiennymi lamelami z rypsu i szczotek. Wpuszczana w posadzkę, obniżenie o głębokości 15 mm

WYCIERACZKA ZEWNĘTRZNA SYSTEMOWA

Krata stalowa ocynkowana ogniowo, grubość całkowita 25 mm, oczko 44/11 mm, płaskowniki nośne 25x2mm.

Właściwości antypoślizgowe – każdy płaskownik poprzeczny seratowany
Wycieraczka zagłębiona a w chodniku

Pytanie nr 55

BRANŻA ELEKTRYCZNA

Prosimy o dodanie do przedmiarów pozycji demontażu, ponownego montażu i aktualizacji INFOBOXU.

Odpowiedź:

Zamawiający informuje, że przedmiar ma charakter pomocniczy ułatwiający Wykonawcy przygotowanie oferty, a dokumentem nadrzędnym jest dokumentacja projektowa, rysunki, dokumentacja architektoniczna oraz wymogi stosowanej technologii. Pozycja uzupełniona w Przedmiarze branży elektrycznej Dział 3.9 . Zaktualizowane przedmiary stanowi złącznik nr 1 do odpowiedzi na pytania.

Pytanie nr 56

BRANŻA ELEKTRYCZNA

Prosimy o informację czy rozbudowany system kolejkowy należy wpiąć w istniejący Switch oraz oprogramowanie Q-NSK, czy należy również wycenić switch i oprogramowanie?

Odpowiedź:

Zamawiający informuje, że istniejący system kolejkowy w części budynku pozostaje bez zmian. Należy wykonać nowy system kolejkowy zgodnie z zapisami w „Załącznik nr 8 do SWZ – OPIS PRZEDMIOTU ZAMÓWIENIA”. Należy wycenić i uwzględnić materiał i oprogramowanie.

Pytanie nr 57

BRANŻA ELEKTRYCZNA

W OPZ, w branży Sanitarnej wpisano aby urządzenia przewidzieć z możliwością wpięcia do BMS, również w opisie branży elektrycznej opisano monitoring rozdzielnic za pomocą BMS. Prosimy o informację czy w zakresie przetargu jest wykonanie instalacji BMS? Jeżeli tak prosimy o udostępnienie dokumentacji na system BMS, wraz z dodaniem pozycji do przedmiaru.

Odpowiedź:

Zamawiający informuje, że zgodnie z projektem oraz OPZ instalacja ma być przygotowana do wpięcia w system BMS Wykonawca winien określić protokoły wymiany danych, aby zapewnić kompatybilność urządzeń: Protokoły: BACnet IP lub Modbus RTU/TCP lub M-Bus . W zakresie zadania nie planuje się wykonania BMS

Pytanie nr 58

BRANŻA ELEKTRYCZNA

Prosimy o wskazanie miejsca lokalizacji Agregatu prądotwórczego w przedmiarach.

Odpowiedź:

Zamawiający informuje, że Agregat nie jest w zakresie postępowania. Pozycja w przedmiarze zawierająca Agregat jest pomyłką. Zaktualizowane przedmiary stanowi złącznik nr 1 do odpowiedzi na pytania.

Pytanie nr 59

BRANŻA ELEKTRYCZNA

Czy w zakresie przetargu należy przewidzieć instalację zewnętrzną elektryczną np. oświetlenie zewnętrzne? Jeżeli tak prosimy o udostępnienie rzutów instalacji PZT z instalacjami elektrycznymi oraz czy Wykonawca ma dodać takie pozycje do przedmiaru?

Odpowiedź:

Zamawiający informuje, że przedmiar ma charakter pomocniczy ułatwiający Wykonawcy przygotowanie oferty, a dokumentem nadrzędnym jest dokumentacja projektowa, rysunki, dokumentacja architektoniczna oraz wymogi stosowanej technologii. Do odpowiedzi załączono rys. Z-03 co stanowi załącznik nr 11 do odpowiedzi na pytania. Zaktualizowano dział 1.3 w przedmiarze branży elektrycznej. Zaktualizowane przedmiary stanowi złącznik nr 1 do odpowiedzi na pytania.

Pytanie nr 60

BRANŻA ELEKTRYCZNA

Prosimy o potwierdzenie że Zamawiający nie wymaga montażu stacji ładowania pojazdów?

Odpowiedź:

Zamawiający informuje, że nie wymaga montażu stacji ładowania pojazdów.

Pytanie nr 61

BRANŻA ELEKTRYCZNA

Prosimy o udostępnienie rzutów instalacji uziemienia oraz instalacji odgromowej, Wykonawca przed rzutów instalacji nie jest w stanie oszacować wyceny instalacji.

Odpowiedź:

Zamawiający informuje, że na dachu budynku wysokiego należy przewidzieć wykonanie instalacji odgromowej w miejscach ingerencji np. winda i klatka schodowa. Na dachu niskim należy wykonać instalację odgromową. Zaktualizowano dział 2.8 przedmiaru branży elektrycznej. Zaktualizowane przedmiary stanowi złącznik nr 1 do odpowiedzi na pytania. Zamawiający informuje również, o udostępnieniu projektu odgromienia, co stanowi załącznik nr 13 do odpowiedzi na pytania.

Pytanie nr 62

BRANŻA ELEKTRYCZNA

Prosimy o udostępnienie rzutów tras kablowych, na rzutach brak wrysowanych koryt i tras, dlatego Wykonawca nie może prawidłowo określić przedmiarów i wycenić.

Odpowiedź:

Zamawiający informuje, że trasy kablowe należy wykonać w korytarzach. Odejścia wykonać w tynku.

Pytanie nr 63

BRANŻA ELEKTRYCZNA

Prosimy o wyjaśnienie rozbieżności między zapisami w mocach UPS. W opisie jest UPS o mocy 15kVA, na schemacie TK o mocy 22kVA natomiast w przedmiarach o mocy 20kVA, prosimy o doprecyzowanie jakie mocy UPS założyć do wyceny?

Odpowiedź:

Zamawiający informuje, że należy uwzględnić **22kVA**.

Pytanie nr 64

BRANŻA ELEKTRYCZNA

W przedmiarach brakuje pozycji montażu Tablic T01 oraz T02, prosimy o dodanie do przedmiarów.

Odpowiedź:

Zamawiający informuje, że przedmiar ma charakter pomocniczy ułatwiający Wykonawcy przygotowanie oferty, a dokumentem nadrzędnym jest dokumentacja projektowa, rysunki, dokumentacja architektoniczna oraz wymogi stosowanej technologii. Zaktualizowano przedmiar branży elektrycznej w dziale 2.4. Zaktualizowane przedmiary stanowią złącznik nr 1 do odpowiedzi na pytania.

Pytanie nr 65

BRANŻA ELEKTRYCZNA

Na schemacie rozdzielnic „EL_906_Przych_dorosli_schemat-Es2_schem T02_TR02_TK02“, zamiast schematów T02, TR02 i TK02, są T01, TR01 i TK01, prosimy o udostępnienie prawidłowych schematów.

Odpowiedź:

Zamawiający informuje, że Do odpowiedzi dołączono rys. Es-02 co stanowi załącznik nr 9 do odpowiedzi na pytania.

Pytanie nr 66

BRANŻA ELEKTRYCZNA




Prosimy o udostępnienie opisu specyfikacji opraw podstawowych nr 7,8,10,11 i ES, oraz opraw awaryjnych.

Odpowiedź:

P - oprawy [W]	≤49,7
Typ zasilacza	standard (E)
Strumień z oprawy [lm]	≥7331
Skuteczność świetlna oprawy [lm/W]	≥148

η oprawy [%]	≥83%
Typ źródła	LED
CRI	>80
Temperatura barwowa [K]	4000
SDCM	≤3
Trwałość LED [h]	≥90000 (L80/B10)
IP	≥IP20
IK	≥IK04
Temperatury pracy oprawy [°C]	5 ÷ 35
Układ optyczny / przesłona	PLX (opalizowane PMMA)
Kąt rozsyłu [°]	(C0-C180) / (C90-C270) - 106° / 106°
Grupa ryzyka fotobiologicznego wg PN-EN 62471	-
Materiał obudowy	blacha stalowa
Kolor oprawy	RAL 9016 (biały)
Wymiar oprawy [mm]	1203 x 209 x 64
Sposób montażu	nastropowy
Certyfikaty / atesty	CE

Obliczenia fotometryczne wykonano na poniższych oprawach:

SYMBOL	OZN.	NAZWA
	XULS	UTILIGHT II SGN 0000-30x15-AT-1h-M-9016-S
	XULD	UTILIGHT II SGN 0000-30x15-AT-1h-M-9016-S
	OF1AR	OWA FL LED 0006-AR-1W-AT-1h-NM-TS-CW-9016-RND
	OF3RP	OWA FL LED 0006-RP-3W-AT-1h-NM-TS-CW-9016-RND
	OS1AR	OWA SU LED 0000-AR-1W-AT-1h-NM-TS-CW-9016-RND
	OS3AP	OWA SU LED 0000-AP-3W-AT-1h-NM-TS-CW-9016-RND
	OS3RP	OWA SU LED 0000-RP-3W-AT-1h-NM-TS-CW-9016-RND
	PLD2T	PRIMOS III 0000-LD-2W-AT-1h-NM-TE-CW-9016

Pytanie nr 67

BRANŻA ELEKTRYCZNA

Czy oprawy awaryjne mają być monitorowane z centrali monitoringu bądź zasilane z centralnej baterii?

Odpowiedź:

Zamawiający informuje, że oprawy nie mają być monitorowane z centrali monitoringu, ani nie zasilane z centralnej baterii.

Pytanie nr 68

BRANŻA ELEKTRYCZNA

W przedmiarach znajdują się łącznie 6 szt. przycisków PWP, natomiast na schemacie zasilania oraz rzutach jest 9 przycisków, prosimy o doprecyzowanie ile przycisków przyjąć do wyceny.

Odpowiedź:



Zamawiający informuje, że należy przyjąć ilość zgodnie z rzutami. Zaktualizowano przedmiary branży elektrycznej w dziale 2.7. Zaktualizowane przedmiary stanowi złącznik nr 1 do odpowiedzi na pytania.

Pytanie nr 69

BRANŻA ELEKTRYCZNA

Na schemacie szafy RACK GPD oraz w przedmiarach, brak pozycji paneli krosowych RJ45, czy należy wycenić instalację bez paneli ?

Odpowiedź:

Zamawiający informuje, że należy wycenić instalację z panelami. Zaktualizowano przedmiar branży elektrycznej w dziale 3.6. Zaktualizowane przedmiary stanowi złącznik nr 1 do odpowiedzi na pytania.

Pytanie nr 70

BRANŻA ELEKTRYCZNA

Na schemacie szafy RACK znajdują się 5 szt przełączników 48portowych, natomiast w przedmiarach jest 7szt. prosimy o wyjaśnienie rozbieżności.

Odpowiedź:

Zamawiający informuje, że należy wycenić zgodnie ze schematem. Zaktualizowano przedmiar branży elektrycznej w dziale 3.6. Zaktualizowane przedmiary stanowi złącznik nr 1 do odpowiedzi na pytania

Pytanie nr 71

BRANŻA ELEKTRYCZNA

Prosimy o informację czy Zamawiający dostarcza urządzenia aktywne czy jest to w zakresie Wykonawcy?

Odpowiedź:

Zamawiający informuje, że urządzenia aktywne są w zakresie Wykonawcy. Zaktualizowano przedmiar branży elektrycznej w dziale 3.6. Zaktualizowane przedmiary stanowi złącznik nr 1 do odpowiedzi na pytania.

Pytanie nr 72

BRANŻA ELEKTRYCZNA

Prosimy o podanie modeli urządzeń aktywnych (switchy), bądź szczegółowej specyfikacji.

Odpowiedź:

Zamawiający informuje, że dostarczane urządzenia muszą być HPE Aruba w celu zachowania zgodności z obecnie funkcjonującymi w szpitalu oraz systemem zarządzania HPE IMC- lub równoważne współpracujące z tymi systemami.

Pytanie nr 73

BRANŻA ELEKTRYCZNA

Czy w zakresie przetargu jest dostawa i montaż punktów Wifi? Jeżeli tak prosimy o parametry oraz dodanie pozycji do przedmiaru.

Odpowiedź:

Zamawiający informuje, że dostawa i montaż punktów Wifi - nie obejmuje przedmiotowego zamówienia.

Pytanie nr 74

BRANŻA ELEKTRYCZNA

Prosimy o szczegółową specyfikację centrali telefonicznej, oraz czy wykonawca dostarcza telefony? Jeżeli tak prosimy również o dodanie pozycji do przedmiarów.

Odpowiedź:

Zamawiający informuje, że nie wymaga instalacji dodatkowej Centrali telefonicznej a jedynie włączenie Wojewódzkich Poradni dla Dorosłych do istniejącej infrastruktury teletechnicznej i posiadanego przez WSZz serwera teletechnicznego. W tym celu niezbędne jest poprowadzenie Wielomodowego światłowodu i kabla wieloparowego (minimum 100 par przewodów). Telefony nie są dostarczane przez Wykonawcę. Usunięto pozycję z przedmiaru. Zaktualizowane przedmiary stanowi złącznik nr 1 do odpowiedzi na pytania.

Pytanie nr 75

BRANŻA ELEKTRYCZNA

W dokumentacji branży teletechnicznej, brak rzutów instalacji LAN na poszczególnych piętrach, prosimy o udostępnienie rzutów.

Odpowiedź:

Zamawiający informuje, że rzuty z gniazdami LAN są zbiorczo z gniazdami w części elektrycznej.

Pytanie nr 76

BRANŻA ELEKTRYCZNA

W związku z prowadzonym postępowaniem w formule „buduj”, w którym realizacja robót odbywa się na podstawie dokumentacji projektowej przekazanej przez Zamawiającego, zwracamy uwagę na występujące istotne rozbieżności pomiędzy:

- rzutami,
- schematami,
- opisami technicznymi,
- przedmiarem robót.

Rozbieżności te skutkują brakiem jednoznacznej możliwości określenia pełnego zakresu robót niezbędnych do prawidłowej i kompletnej realizacji inwestycji.

W związku z powyższym prosimy o jednoznaczne potwierdzenie:

- a) Czy Zamawiający ponosi odpowiedzialność za kompletność, spójność oraz poprawność przekazanej dokumentacji projektowej?
- b) Czy w przypadku ujawnienia na etapie realizacji robót elementów nieuwjętych w dokumentacji projektowej, a niezbędnych do prawidłowego wykonania przedmiotu zamówienia zgodnie z obowiązującymi przepisami i zasadami wiedzy technicznej, zakres taki będzie traktowany jako zmiana dokumentacji projektowej?
- c) Czy wykonanie robót wynikających z braków, błędów lub niespójności dokumentacji będzie kwalifikowane jako roboty dodatkowe / zamiennie, rozliczane odrębnie, na podstawie odrębnego wynagrodzenia i po zatwierdzeniu stosownej zmiany?
- d) Czy Zamawiający potwierdza, że wykonawca nie ponosi ryzyka finansowego robót wynikających z wad, braków lub niespójności dokumentacji projektowej przekazanej przez Zamawiającego?

Prosimy o jednoznaczną odpowiedź, która będzie stanowiła wiążącą interpretację zakresu odpowiedzialności stron na etapie realizacji umowy.

Odpowiedź:

Zamawiający informuje, iż wynagrodzenie ma charakter ryczałtowy i Wykonawca składając ofertę winien zapoznać się z całością dokumentacji i zgłosić ewentualne uwagi Zamawiającemu na etapie pytań do SWZ. W przypadku wystąpienia robót dodatkowych nie objętych dokumentacją zadania będą one rozpatrywane zgodnie z postanowieniami umowy oraz treścią art. 455 ustawy z 11 września 2019 r. - Prawo zamówień publicznych.

Pytanie nr 77

BRANŻA SANITARNA

Czy Oferent powinien wliczyć do oferty koszty przeglądów, serwisów urządzeń na czas udzielonej gwarancji?

Odpowiedź:

Zamawiający informuje, że zgodnie z zapisami Umowy będzie wymagał przeprowadzania w okresie gwarancji czynności konserwacyjnych zamontowanych wszystkich urządzeń, instalacji i innych elementów, które zgodnie z kartą DTR będą tego wymagały w zakresie i terminach przewidzianych przez producenta na zasadach określonych w Umowie oraz świadczenie nieodpłatnych napraw i nieodpłatnych usług serwisowych w celu utrzymania urządzeń w ciągłej sprawności technicznej. Dodatkowo Zamawiający wymaga aby wykonawca przedłożył podpisane umowy na czynności serwisowe urządzenia dźwigowego oraz instalacji wentylacji i klimatyzacji.

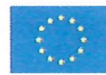
Pytanie nr 78

BRANŻA SANITARNA

Po czyjej stronie będzie koszt wymiany materiałów eksploatacyjnych.

Odpowiedź:

Zamawiający informuje, że koszt materiałów eksploatacyjnych takich jak np. filtry jest po stronie Wykonawcy oraz zgodnie z zapisami Projektu Umowy.



Pytanie nr 79

BRANŻA SANITARNA

Czy centrale wentylacyjne, agregaty mogą być posadowione na systemie np. BIG FOOT?

Odpowiedź:

Zamawiający informuje, że jest możliwość posadowienia na big foot, ale należy wystąpić do wybranego dostawcy o dobór elementów podkonstrukcji.

Pytanie nr 80

BRANŻA SANITARNA

Prosimy o przesłanie standardu białego montażu.

Odpowiedź:

Zamawiający informuje, że do odpowiedzi dołączono Standard białego montażu co stanowi załącznik nr 5 do odpowiedzi na pytania.

Pytanie nr 81

BRANŻA SANITARNA

Prosimy o przesłanie inwentaryzacji instalacji sanitarnych w celu określenie kosztów demontażu.

Odpowiedź:

Zamawiający informuje, że w dokumentacji projektowej zawarto wszelkie informacje dotyczące demontażu i przekładek dot. instalacji sanitarnych. Informacje zostały zawarte w części rysunkowej od S.D-01 do S.D-04 branży sanitarnej.

Pytanie nr 82

BRANŻA SANITARNA

Prosimy o informację czy armatura zdemontowana ma być zutylizowana czy przekazana Zamawiającemu?

Odpowiedź:

Zamawiający informuje, że należy założyć utylizację. Zgodnie z procedurami BDO .

Pytanie nr 83

Uprzejmie prosimy o wyjaśnienie następującej rozbieżności:

Poniżej wymienione elementy są w przedmiarze ale nie znajdują odzwierciedlenia w projektach

1. Dostawa i montaż windy zgodnie z projektem kpl.1.
2. Wykonanie podbicia fundamentów metodą jet-grounding specyfikacja zg. z projektem kpl.1.
3. Wykonanie odcięcia części rozbieranej od istniejącego budynku wraz z zabezpieczeniem, specyfikacja zgodnie z projektem. kpl.1
4. Węzeł cieplny - kpl.1.

Prosimy o wyjaśnienie lub uzupełnienie.

Odpowiedź:

Zamawiający informuje, iż:

Ad.1

Dostawa i montaż windy zgodnie z projektem kpl.1:

Zamawiający przekazuje informacje odnośnie windy:

Minimalne wymiary windy 240x140x220cm

Drzwi wejściowe 130x210cm

Udźwig [kg]: 1600

Prędkość: 1 m/s

Informacja głosowa w kabinie: w języku polskim

Zjazd pożarowy: na przystanek ewakuacyjny (przy podtrzymaniu zasilania)

System komunikacji awaryjnej: w oparciu o podłączenie do sieci Szpitalnej

Poziomowanie kabiny: Tak

System odzysku energii: Tak

Wykończenie kasety: kolor czarny stal nierdzewna czarna

Wyświetlacz pięter: nad drzwiami

Wykończenie wyświetlacza: szkło bezpieczne kolor czarny

Wyświetlacz pięter: na każdej kondygnacji

Drzwi kabinowe wykończenie: stal nierdzewna szlifowana,
Drzwi szybowe wykończenie: stal nierdzewna szlifowana,
Wykończenie wszystkich ścian: stal nierdzewna fakturowana
Podłoga: wykładzina szara
Cokoły dolne: LEN 3 rzędy

Lustro model: 3/4 usytuowanie: Tylne ściana – początek 32 cm od podłogi

Porecz wersja: zaokrąglona usytuowanie: boczne i tylne ściany - łącznie 3 szt.

Wyposażenie panelu dyspozycji: wyświetlacz TFT, przyciski podświetlane z grafiką Braille'a: otwierania-zamykania drzwi, alarm, wentylator, oświetlenie awaryjne 2 h., sygnalizacja przeciążenia kabiny i nawiązania
Sterowanie: łączności z serwisem, winda powinna spełniać wymagania Dostępności Plus. Wykonawca winien wykonać Resurs zgodnie z wymaganiami urządzenia oraz Rozporządzenia Ministra Przedsiębiorczości i Technologii z dnia 30 października 2018 r. w sprawie warunków technicznych dozoru technicznego w zakresie eksploatacji, napraw i modernizacji urządzeń transportu bliskiego (Dz.U. 2018 poz. 2176).

Ad.2

Wykonanie podbicia fundamentów metodą jet-grounding specyfikacja zg. z projektem kpl.1. Zamawiający informuje, że Projektant wskazał obszar wykonania wzmocnienia gruntu metodą jetgrouting. Zakres wzmocnienia oceni wykonawca metody. (zgodnie z rys. K-03).

Ad.3

Wykonanie odcięcia części rozbieranej od istniejącego budynku wraz z zabezpieczeniem, specyfikacja zgodnie z projektem. Kpl.1, - znajduje odzwierciedlenie w dokumentacji projektowej.

Ad.4

Węzeł cieplny – kpl.1. - znajduje odzwierciedlenie w dokumentacji projektowej.

Pytanie nr 84

Prosimy o potwierdzenie przez Zamawiającego, że wszystkie pomieszczenia podlegające przebudowie/zmianie/rozbudowie określone w Dokumentacji Projektowej (A, B, C, D, E, F, G, H) znajdujące się w części przychodni przyszpitalnej, która pozostaje w użytkowaniu, będą wyłączone przez cały okres trwania robót budowlanych.

Odpowiedź:

Zamawiający potwierdza, że pomieszczenia podlegające przebudowie/zmianie/rozbudowie określone w Dokumentacji Projektowej (A, B, C, D, E, F, G, H) znajdujące się w części przychodni przyszpitalnej, która pozostaje w użytkowaniu, będą wyłączone przez cały okres trwania robót budowlanych.

Pytanie nr 85

Prosimy o potwierdzenie przez Zamawiającego, że w częściach istniejących wszystkie pomieszczenia określone w Dokumentacji Projektowej (A, B, C, D, E, F, G, H), na które pośrednio lub bezpośrednio wpływają prace konstrukcyjne (wzmocnienia konstrukcji, podbicia fundamentów, rozbiórki) będą wyłączone z użytkowania przez cały okres trwania robót budowlanych.

Odpowiedź:

Zamawiający potwierdza, że w częściach istniejących wszystkie pomieszczenia określone w Dokumentacji Projektowej (A, B, C, D, E, F, G, H), na które pośrednio lub bezpośrednio wpływają prace konstrukcyjne (wzmocnienia konstrukcji, podbicia fundamentów, rozbiórki) będą wyłączone z użytkowania przez cały okres trwania robót budowlanych

Pytanie nr 86

Prosimy o wskazanie przez Zamawiającego miejsce na zaplecze budowy, parking, drogi manewrowe, miejsce składowania materiałów.

Odpowiedź:

Zamawiający przekaze plac budowy zgodnie z załącznikiem. (Załącznik 6 – Zaznaczony obszarem kolorem MAGENTA I STRZAŁKĄ) Zamawiający informuje, że zaplanowanie, uzgodnienie i wykonanie, miejsca na zaplecze budowy, parking, drogi manewrowe, miejsce składowania materiałów, jest w zakresie Wykonawcy. Pozostała część placu budowy zostanie przekazana w trakcie realizacji zamówienia.



Pytanie nr 87

Zwracam się z następującym pytaniem: 1. Pod linkiem Poradnia dla dorosłych nie otwierają się dwa załączniki: Dokumentacja projektowa C i Dokumentacja projektowa E - prosimy o weryfikację i przesłanie plików, które będą możliwe do otwarcia.

Odpowiedź:

Zamawiający informuje, iż pliki są możliwe do otwarcia w przeglądarce Firefox.

Pytanie nr 88

Prosimy o wyjaśnienie czy zakres dostawy wyposażenia określony w zestawieniach i specyfikacji projektu Technologii Medycznej (dokumentacja projektowa poradni dla dorosłych:” C.Technologia Medyczna”) jest przedmiotem przetargu?

Odpowiedź:

Zamawiający informuje, iż Technologia Medyczna nie jest w zakresie postępowania.

Pytanie nr 89

Zwracamy się z prośbą o udostępnienie rysunków w formacie .dwg.

Odpowiedź:

Zamawiający informuje, iż rysunki w formacie .dwg stanowią załącznik nr 12 do odpowiedzi na pytania.

Pytanie nr 90

Branża budowlana

Prosimy o potwierdzenie czy dla okien zewnętrznych z PCV należy przyjąć okleinę dwustronną RAL 7016 czy zewnętrznie okleinę RAL 7016 a wewnętrznie kolor biały.

Odpowiedź:

Zamawiający informuje, że należy zastosować zewnętrznie okleinę RAL 7016 a wewnętrznie kolor biały.

Pytanie nr 91

Branża budowlana

Prosimy o uzupełnienie przedmiaru o brakujące pozycje wynikające z konieczności wykonania schodów zewnętrznych – Rys. K-36.

Odpowiedź:

Zamawiający informuje, że powyższy zakres należy ująć w dziale 1.8.3 Schody i pochylnie zewnętrzne w poz. Wykonanie schodów/pochylni zewnętrznych, wraz z wykończeniem i robotami towarzyszącymi, specyfikacja zgodnie z projektem.

Pytanie nr 92

Branża budowlana

Prosimy o uzupełnienie przedmiaru o brakujące zbrojenie wynikające z konieczności wykonania schodów zewnętrznych – Rys. K-36.

Odpowiedź:

Zamawiający informuje, że powyższy zakres należy ująć w dziale 1.8.3 Schody i pochylnie zewnętrzne w poz. Wykonanie schodów/pochylni zewnętrznych, wraz z wykończeniem i robotami towarzyszącymi, specyfikacja zgodnie z projektem.

Pytanie nr 93

Branża budowlana

Prosimy o uzupełnienie przedmiaru o brakujące pozycje wynikające z konieczności dobrojenia murowanych ścian konstrukcyjnych i działowych oraz dobrojenia stref nad i pod otworami– Rys. K-35.

Odpowiedź:

Zamawiający informuje, że dodano pozycje dotyczącą zbrojenia murów, dział 1.5 ROBOTY MUROWE I GK. Zaktualizowane przedmiary stanowi załącznik nr 1 do odpowiedzi na pytania

Pytanie nr 94

Prosimy o informację, czy wyposażenie zawarte i opisane w branży "Technologia Medyczna" załącznik "Zestawienie i specyfikacja" wchodzi w zakres zamówienia ?

Odpowiedź:

Zamawiający informuje, że wyposażenie zawarte i opisane w branży "Technologia Medyczna" załącznik "Zestawienie i specyfikacja" wchodzi w zakres zamówienia tylko w pozycjach pokrywających się z przedmiotem budowlanym.

Pytanie nr 95

Prosimy o jednoznaczne przedstawienie zestawienie wyposażenia medycznego, niemedycznego, meblowego, wchodzącego w zakres robót.

Odpowiedź:

Zamawiający informuje, że w zakresie dostawy wyposażenia medycznego, niemedycznego, meblowego obiektu znajdują się jedynie pozycje zamieszczone w przedmiarze budowlanym.

Pytanie nr 96

Prosimy o potwierdzenie, że jedyne wyposażenie jakie należy dostarczyć ujęte jest w przedmiarach branży budowlanej.

Odpowiedź:

Zamawiający informuje, że w zakresie dostawy wyposażenia obiektu znajdują się jedynie pozycje zamieszczone w przedmiarze budowlanym.

Pytanie nr 97

Prosimy o potwierdzenie czy odbojoporęcze należy wykonać wyłącznie na korytarzu w części rozbudowanej/ dobudowanej czy dla całego obiektu (również korytarze dla części istniejącej).

Odpowiedź:

Zamawiający informuje, że Projekt przewiduje wykonanie odbojoporęczy w częściach objętych opracowaniem.

Pytanie nr 98

Prosimy o potwierdzenie czy sufity podwieszane należy dostarczyć i zamontować również na korytarzu budynku dla części istniejącej zgodnie z rysunkami A-15, A-16, A-17.

Odpowiedź:

Zamawiający potwierdza, że sufity podwieszane należy dostarczyć i zamontować również na korytarzu budynku dla części istniejącej zgodnie z rysunkami A-15, A-16, A-17.

Pytanie nr 99

Prosimy o potwierdzenie, że w zakresie dostawy wyposażenia obiektu znajdują się jedynie pozycje zamieszczone w przedmiarze budowlanym (RL, K11, X12, ŻF, GB1, Xb1, Xb2, Xc1, Xc2) oraz że dostawa pozostałych pozycji zawartych w pliku: *Zestawienie i specyfikacja wyposażenia* – nie jest objęta przedmiotem niniejszego postępowania.

Odpowiedź:

Zamawiający informuje, że w zakresie dostawy wyposażenia obiektu znajdują się jedynie pozycje zamieszczone w przedmiarze budowlanym.

Pytanie nr 100

Prosimy o potwierdzenie, że w ramach postępowania należy dostarczyć zarówno 6 szt. geberitów (Gb1) – wg przedmiaru br. budowlanej oraz 11 stelaży WC wg przedmiaru branży sanitarnej

Odpowiedź:

Zamawiający informuje, że zakres należy wycenić zgodnie z danymi zawartymi w dokumentacji projektowej. Wg technologii medycznej części rysunkowej należy dostarczyć 11 szt. stelaży. Zaktualizowany przedmiar stanowi załącznik nr 1 do odpowiedzi na pytania.

Pytanie nr 101

Prosimy o sprecyzowanie ilości i rodzaju małej architektury jaka ma zostać dostarczona w ramach postępowania (kosze na śmieci itp.)

Odpowiedź:

Zgodnie z odpowiedzią na pytanie nr 47.



Pytanie nr 102

Prosimy o wskazanie zakresu dla wykonania trawnika wraz z rozścieleniem ziemi urodzajnej. Wg przedmiaru ma być to 814,58 m² co wskazuje, że nie jest to cały obszar biologicznie czynny wskazany na dokumentacji PZT.

Odpowiedź:

Zgodnie z odpowiedzią na pytanie nr 46.

Pytanie nr 103

Prosimy o potwierdzenie czy w zakresie postępowania znajduje się dostawa niezbędnego sprzętu p. poż. (gaśnice, oznakowanie pożarowe). Jeśli tak prosimy o podanie ilości oraz parametrów sprzętu niezbędnego do dostarczenia.

Odpowiedź:

Zamawiający informuje, że dane są zawarte w dokumentację projektowej. Detal De-11, De-12. Dodano pozycję w dziale 1.7.4. przedmiaru budowlanego. Zaktualizowane przedmiary stanowi załącznik nr 1 do odpowiedzi na pytania.

Pytanie nr 104

Prosimy o potwierdzenie, że Zamawiający we własnym zakresie będzie pielęgnował trawniki a co za tym idzie pielęgnacja trawników nie jest przedmiotem zamówienia.

Odpowiedź:

Zamawiający informuje, że pielęgnacja trawników jest po stronie Zamawiającego.

Pytanie nr 105

Prosimy o korektę przedmiaru budowlanego P. 109 – *Malowanie antypyłowe szybu windowego*. Wskazana w pozycji ilość sugeruje popełnienie omyłki pisarskiej.

Odpowiedź:

Zamawiający informuje, że zaktualizowane przedmiary stanowi załącznik nr 1 do odpowiedzi na pytania.

Pytanie nr 106

Prosimy o korektę przedmiaru budowlanego P. 136– *Dostawa i montaż daszku na elewacji, specyfikacja zgodnie z projektem*. Wskazana w pozycji ilość sugeruje popełnienie omyłki pisarskiej – oraz prosimy o jednoznaczne potwierdzenie, które daszki dla obiektu mają zostać dostarczone w ramach niniejszego postępowania.

Odpowiedź:

Zamawiający informuje, że zaktualizowane przedmiary stanowi załącznik nr 1 do odpowiedzi na pytania. Zamawiający informuje, że należy dostarczyć daszki zgodnie z dokumentacją techniczną – daszki widoczne są między innymi na widokach elewacji oraz na rzucie I piętra, a detale daszków przedstawiony jest na rys De-15.

Pytanie nr 107

Prosimy o potwierdzenie, że wykonanie izolacji dla dachów płaskich istniejących części obiektów tj. budynku niskiego (za osią L) jak również dach dla budynku wysokiego (osie J-L/2-A.1) nie jest objęte przedmiotem niniejszego zamówienia.

Odpowiedź:

Zamawiający informuje, że zaktualizowano przedmiary w pozycjach 1.1 oraz 1.10.1, które to uwzględniają rozbiórkę istniejącego oraz wykonanie nowego pokrycia dachowego. Wykonawca winien uwzględnić te pozycje w ofercie. Zaktualizowane przedmiary stanowią załącznik nr. 1 dołączony do odpowiedzi na pytania.

Pytanie nr 108

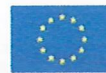
Proszę o wskazanie lokalizacji agregatu prądotwórczego 160 KVA.

Odpowiedź:

Zgodnie z odpowiedzią na pytanie nr 58.

Pytanie nr 109

Branża elektryczna:



W opisie instalacji elektrycznych, pkt. 2.11 widnieje zapis: „W projektowanych rozdzielnicach przewidzieć możliwość komunikacji z systemem BMS (...) Instalację BMS należy wykonać w oparciu o opracowanie branży teletechnicznej i niskoprądowej”. Prosimy o potwierdzenie czy system BMS wchodzi w zakres prac realizowanych w ramach tego postępowania. Jeśli tak – prosimy o udostępnienie dokumentacji w tym m.in. wytycznych i schematów do wykonania takiej instalacji.

Odpowiedź:

Zgodnie z odpowiedzią na pytanie nr 57.

Pytanie nr 110

PZT:

Prosimy o informację czy w zakresie prac ma znaleźć się wycięcie 3 szt. drzew będących w kolizji z planowaną Inwestycją.

Odpowiedź:

Zgodnie z odpowiedzią na pytanie nr 5.

Pytanie nr 111

Jeśli wycinka drzew ma znaleźć się w zakresie prac Generalnego Wykonawcy prosimy o informację czy Inwestor posiada decyzję zezwalającą na wycinkę drzew. Jeśli tak prosimy o udostępnienie.

Odpowiedź:

Zgodnie z odpowiedzią na pytanie nr 5.

Pytanie nr 112

Informacje ogólne:

Prosimy o udostępnienie pozwolenia na budowę udzielonego w ramach Decyzji nr 158/2025 z dnia 10.06.2025

Odpowiedź:

Zamawiający informuje, że do odpowiedzi dołączono skan Decyzji nr 158/2025 co stanowi Załącznik nr 7 do odpowiedzi na pytania.

Pytanie nr 113

Prosimy o udostępnienie założeń do projektowania płyty fundamentowej.

Odpowiedź:

Zamawiający informuje, że założenia dotyczące warunków gruntowo-wodnych zgodnie z punktem 5 opisu konstrukcji. Obciążenia zgodnie z punktem 6 opisu konstrukcji. Założenia zostały dostosowane do możliwości rozbudowy o kolejne piętro w przyszłości. Reakcje z wyższych pięter uwzględniają to dodatkowe obciążenie. Rysa założona pod białą wannę. Przemieszczenia dopuszczalne do 3 cm (mapy przemieszczeń w projekcje w jednostce mm).

Pytanie nr 114

Prosimy o przesłanie geologii doty. rozbudowy przychodni dla dorosłych.

Odpowiedź:

Zamawiający informuje, że do odpowiedzi dołączono Opinię geotechniczną badań podłoża gruntowego co stanowi załącznik nr 8 do odpowiedzi na pytania.

Pytanie nr 115

W związku z planowanym krótkim terminem realizacji prosimy o informację od kiedy Przychodnia Przychodnia przestanie funkcjonować w obszarze budynku podlegającego wyburzeniu (gabinety/ rejestracja). Czy w zakresie GW ma znaleźć się przeniesienie znajdującego się tam obecnie zaplecza gabinetów, ławek, krzeseł, komputerów w rejestracji) czy front robót zostanie w pełni udostępniony Wykonawcy w dniu rozpoczęcia prac.

Odpowiedź:

Zamawiający informuje, iż wszelkie elementy wyposażenia oraz funkcje Przychodni Przychodniej zlokalizowane w obszarze przeznaczonym do wyburzenia zostaną przeniesione przez Zamawiającego przed rozpoczęciem robót. W przypadku pozostawienia jakichkolwiek wymienionych elementów ich przeniesienie jest po stronie Zamawiającego.



Pytanie nr 116

Czy w związku z trwającymi obecnie pracami w ramach odrębnej Inwestycji pod nazwą: „Rozbudowa i przebudowa budynku Wojewódzkiego Szpitala Zespólnego w Kielcach o budynek przeznaczony na blok operacyjny z salami intensywnej terapii, pracowniami diagnostycznymi, centralną sterylizatornią i niezbędną infrastrukturą (stacja transformatorowa 15kV i zbiornik retencyjny wód roztopowych i opadowych o pojemności 60 m³) oraz wyniesieniem lądowiska dla helikopterów” Wykonawcy realizującemu prace w ramach „Rozbudowy i przebudowy budynku przychodni przyszpitalnej o Wojewódzką Poradnię dla dorosłych (...)” udostępniony zostanie w pełni front robót, umożliwiając tym samym organizację prac oraz zaplecza budowy w pełni w obszarze granic opracowania (terenu Inwestycji). Jeśli nie prosimy o informację w jakim stopniu zostanie ograniczona przestrzeń niezbędna dla organizacji placu budowy w ramach Inwestycji.

Odpowiedź:

Zamawiający przekaze plac budowy zgodnie z załącznikiem. (Zał. 6 – Zaznaczony obszar kolorem MAGENTA I STRZAŁKĄ). Zamawiający informuje, że zaplanowanie, uzgodnienie i wykonanie, miejsca na zaplecze budowy, parking, drogi manewrowe, miejsce składowania materiałów, jest w zakresie Wykonawcy. Pozostała część placu budowy zostanie przekazana w trakcie realizacji zamówienia.

Pytanie nr 117

Czy na czas realizacji prac pomieszczenia o numerach od 0,51 do 0,60 zostaną całkowicie wyłączone z eksploatacji? Czy Wykonawca musi na każdym etapie realizacji prac zapewnić do nich dostęp?

Odpowiedź:

Zamawiający informuje, że do części wysokiej należy zapewnić dostęp dla kilku przeszkolonych pracowników, gdyż archiwa i magazyny pozostają w swojej lokalizacji w piwnicach. Dostęp do pomieszczeń będzie miał charakter okazjonalny z wcześniejszym ustaleniem i poinformowaniem Wykonawcy. Dotyczy to pomieszczeń: -1/06; -1/07; -1/08; -1/09; -1/10; -1/13; -1/14; -1/15.

Pytanie nr 118

Czy ze względu na zły stan techniczny Zamawiający przewiduje wyburzenie i wykonanie w całości nowych schodów zewnętrznych i pochylni przed parterowym budynkiem Przychodni?

Odpowiedź:

Zamawiający informuje, że zgodnie z dokumentacją projektową należy zlikwidować istniejące schody zewnętrzne oraz pochylnię dla niepełnosprawnych. Zakres prac co do wyburzeń został przedstawiony na rys. A-04- rzut parteru- wyburzenia. Nowoprojektowane schody wraz z pochylnią zostały przedstawione na rys. A-03 oraz szczegółowego wykonanie schodów zewnętrznych zgodnie z detalami o nr rys. De-01 do De-05.

Pytanie nr 119

Czy dla istniejącego parterowego budynku przychodni przyszpitalnej w części nie przewidzianej do rozbiórki przewidziana jest termomodernizacja/ wykonanie nowej wyprawy elewacyjnej/ dostawa i montaż nowych daszków szklanych nad wejściami/ wykonanie nowych pochylni i schodów zewnętrznych? Jeśli tak prosimy o uwzględnienie dodatkowych robót i pozycji w Przedmiarze.

Odpowiedź:

Zamawiający informuje, że zakres prac należy wykonać zgodnie z dokumentacją projektową. Dostawa i montaż daszku na elewacji został uwzględniony w przedmiarze poz. 1.8.2. Zakres prac dot. wykonania schodów zewnętrznych / pochylni został uwzględniony w przedmiarze w poz. 1.8.3

Pytanie nr 120

Czy na potrzeby organizacji placu budowy możliwe jest całkowite wyłączenie z ruchu pojazdów dla obszaru w ramach granic opracowania (terenu Inwestycji).

Odpowiedź:

Zamawiający przekaze plac budowy zgodnie z załącznikiem. (Zał. 6 – Zaznaczony obszar kolorem MAGENTA I STRZAŁKĄ). Zamawiający informuje, że zaplanowanie, uzgodnienie i wykonanie, miejsca na zaplecze budowy, parking, drogi manewrowe, miejsce składowania materiałów, jest w zakresie Wykonawcy. Pozostała część placu budowy zostanie przekazana w trakcie realizacji zamówienia. Teren przekazany Wykonawcy będzie zarządzany w pełni przez Wykonawcę.

Pytanie nr 121

Czy w momencie rozpoczęcia prac udostępniony zostanie front robót– pod budowę 10 miejsc parkingowych w części północnej w obrębie, którego obecnie znajduje się zaplecze budowy prowadzonej niezależnie na terenie szpitala Inwestycji budowy Bloku Porodowego.

Odpowiedź:

Zamawiający informuje, że odpowiedź znajduje się w odpowiedzi na pytanie Ad. 138

Pytanie nr 122

Czy w ramach postępowania Wykonawca ma zdemontować/ przenieść szlaban znajdujący się w połowie parkingu przed budynkiem Przychodni.

Odpowiedź:

Zamawiający informuje, że Wykonawca winien uwzględnić demontaż/ przeniesienie w wyznaczone miejsce przez zamawiającego szlabanu istniejącego. Miejsce wskazane zostanie w trakcie realizacji. Dodano do przedmiaru branży elektrycznej do działu 1.4 pozycje uwzględniającą przeniesienie szlabanu. Zaktualizowany przedmiar stanowi załącznik nr. 1 do odpowiedzi na pytania.

Pytanie nr 123

Czy w ramach postępowania Wykonawca ma przenieść/ zdemontować kamery będące w kolizji z frontem robót czy Inwestor zdemontuje kamery we własnym zakresie?

Odpowiedź:

Zamawiający informuje, że Wykonawca ma zdemontować kamery będące w kolizji z frontem robót oraz przekazać do Działu Informatyki WSzZ Kielce.

Pytanie nr 124

Czy w ramach postępowania Wykonawca ma dostarczyć i zamontować schodołaz osobowy?

Odpowiedź:

Zamawiający informuje, że dostarczenie i zamontowanie schodołazu osobowego jest po stronie Wykonawcy. Dodatkowo Zamawiający informuje, że schodołaz osobowy ma spełniać:

strona instalacji: lewa

szerokość platformy: 800 mm

długość platformy: 1000 mm

mocowanie szyny: mocowanie do słupków

miejsce instalacji: wewnątrz

nośność: 300 kg

długość dolnej rampy: 200 mm

długość górnej rampy: 200 mm

dostęp boczny: NIE

składane siedzisko: NIE

kolor platformy: RAL 7035

kolor szyny: RAL 9007, górna szyna stal nierdzewna

kolor słupów: RAL 7035

prędkość: 0,1 m/s

napięcie sterowania: 24 V

silnik: 24 V / 0,5 kW

zasilanie na miejscu: 110–220 V / 50–60 Hz

Dodano do przedmiaru budowlanego w dziale 1.11. Zaktualizowany przedmiar stanowi załącznik nr 1 do odpowiedzi na pytania.

Pytanie nr 125

Proszę o uzupełnienie zestawień okien i drzwi o wymagania akustyczne - brak wytycznych w udostępnionej dokumentacji.

Odpowiedź:

Zamawiający informuje, że Rys. A-19- zestawienie stolarki- okna i witryny zawiera wymagania akustyczne co do wymaganych wartości dla okien. W zestawieniu stolarki drzwiowej nie określono wartości parametrów akustycznych, gdyż należy je przyjmować zgodnie z wymaganiami Polskiej Normy dotyczącej wymaganej

izolacyjności akustycznej elementów budowlanych. Wykonawca jest zobowiązany do doboru i zastosowania rozwiązań spełniających wymagania wynikające z aktualnych regulacji.

Pytanie nr 126

Dotyczy: Wyposażenia i małej architektury Czy Zamawiający może udostępnić szczegółowy wykaz elementów małej architektury, które należy uwzględnić w ramach realizacji przedmiotowego zadania? Prosimy o doprecyzowanie, czy wyposażenie technologiczne w zakresie mebli (medycznych/biurowych) wchodzi w skład zakresu rzeczowego niniejszego zamówienia. W nawiązaniu do udostępnionego zestawienia oraz specyfikacji wyposażenia medycznego (plik PDF), prosimy o potwierdzenie, czy Wykonawca w ramach wyceny zobowiązany jest ująć wszystkie pozycje wyszczególnione w tym dokumencie.

Odpowiedź:

Zgodnie z odpowiedzią na pytanie nr 23 i 47.

Pytanie nr 127

Proszę o podanie wysokości lub rzędnej na jaką trzeba wykonać żaluzje akustyczne na dachu.

Odpowiedź:

Zamawiający informuje, że rzędna na jaką należy wykonać żaluzje akustyczne na dachu opisana jest na rysunkach „A-13 Elewacje E-01 i E-02” oraz „A-14 Elewacje E-03 i E-04” oraz „De-19- żaluzja akustyczna” i wynosi +11,64. Rysunek konstrukcji żaluzji znajduje się pod nazwą „K-37 Konstrukcja żaluzji dachowej”.

Pytanie nr 128

Branża elektryczna

Oświetlenie – brak specyfikacji opraw nr 7 i ES , opraw awaryjnych i ewakuacyjnych - prośba o sprecyzowanie minimalnych wymagań

Odpowiedź:

Zgodnie z odpowiedzią na pytanie nr 66.

Pytanie nr 129

Branża elektryczna

W przedmiarze i na schematach są oprawy o oznaczeniach – 8,9,10 – brak specyfikacji opraw, prośba o sprecyzowanie minimalnych wymagań.

Odpowiedź:

Zgodnie z odpowiedzią na pytanie nr 66.

Pytanie nr 130

Branża elektryczna

Oprawy awaryjne i ewakuacyjne – brak specyfikacji, prośba o sprecyzowanie minimalnych wymagań.

Odpowiedź:

Zgodnie z odpowiedzią na pytanie nr 66.

Pytanie nr 131

Branża budowlana

Prosimy o potwierdzenie czy w ramach postępowania należy dostarczyć i zamontować wewnętrzne rolety p.poż. w pom 0.02, 0.03. Jeśli tak prosimy o dodanie pozycji do przedmiaru.

Odpowiedź:

Zgodnie z odpowiedzią na pytanie nr 30.

Pytanie nr 132

Branża budowlana

Prosimy o potwierdzenie czy w ramach postępowania należy dostarczyć i zamontować zewnętrzne rolety EI60 w pom. 0.45, 0.46, 1.41, 1.42, 2.21 i 2.22. Jeśli tak prosimy o dodanie pozycji do przedmiaru.

Odpowiedź:

Zgodnie z odpowiedzią na pytanie nr 31.



Pytanie nr 133

Branża budowlana

Prosimy o potwierdzenie czy w ramach postępowania należy dostarczyć i zamontować zewnętrzne rolety bezklasowe w pom. 1.08. Jeśli tak prosimy o dodanie pozycji do przedmiaru

Odpowiedź:

Zgodnie z odpowiedzią na pytanie nr 32.

Pytanie nr 134

dot. instalacji sanitarnych

Bardzo proszę o ponowne udostępnienie załącznika ZAŁ W.1, ponieważ obecnie udostępniony się nie otwiera.

Odpowiedź:

Zamawiający informuje, że załącznik ZAŁ W.1 został udostępniony prawidłowo. Problem z jego otwarciem może wynikać z ustawień przeglądarki internetowej lub sposobu pobierania pliku.

Pytanie nr 135

dot. instalacji sanitarnych

Bardzo proszę o udostępnienie danych do doboru zestawu hydroforowego.

Odpowiedź:

Zamawiający informuje, że w dokumentacji projektowej nie przewiduje się montażu nowego zestawu hydroforowego. Projekt przewiduje włączenie do istniejącej instalacji.

Pytanie nr 136

Zgodnie z SWZ i zapisów ” Zamawiający wymaga, aby wykonanie przedmiotu zamówienia odbywało się z uwzględnieniem Standardów dostępności dla polityki spójności 2021–2027”, proszę o udostępnienie dokumentacji projektowej dot. zakresu pętli indukcyjnych. Zakres ten pojawia się również w przedmiarze.

Odpowiedź:

Zamawiający informuje, że nie dysponuje odrębną dokumentacją projektową w zakresie pętli indukcyjnych, poza informacjami zawartymi w Opisie Przedmiotu Zamówienia (OPZ). Jednocześnie Zamawiający wyjaśnia, że szczegółowa lokalizacja montażu pętli indukcyjnych zostanie wskazana na etapie realizacji inwestycji. Wykonawca zobowiązany jest do zaprojektowania (w zakresie niezbędnym do realizacji), dostawy i montażu pętli indukcyjnych zgodnie z wymaganiami SWZ, w tym Standardami dostępności dla polityki spójności 2021–2027, obowiązującymi normami oraz zasadami wiedzy technicznej.

Pytanie nr 137

Zgodnie z SWZ i zapisów ” Zamawiający wymaga, aby wykonanie przedmiotu zamówienia odbywało się z uwzględnieniem Standardów dostępności dla polityki spójności 2021–2027”, proszę o udostępnienie dokumentacji projektowej dot. zakresu systemów kolejkowych. Zakres ten pojawia się również w przedmiarze.

Odpowiedź:

Zamawiający informuje, że nie dysponuje odrębną dokumentacją projektową w zakresie systemów kolejkowych, poza informacjami zawartymi w Opisie Przedmiotu Zamówienia (OPZ) oraz udzielonymi odpowiedziami na pytania Wykonawców. Jednocześnie Zamawiający wyjaśnia, że szczegółowa lokalizacja montażu elementów systemu kolejkowego zostanie wskazana na etapie realizacji inwestycji. Wykonawca zobowiązany jest do uwzględnienia wymagań określonych w SWZ, w tym Standardów dostępności dla polityki spójności 2021–2027, przy doborze, dostawie oraz montażu systemu kolejkowego.

Pytanie nr 138

Branża Elektryczna:

Na kondygnacji 2, na Planie instalacji niskoprądowych (pomieszczenia serwerowni PO.4 i PO.12), przewidziano szafy teleinformatyczne obsługujące dwie serwerownie. W przedmiarach projektowych brakuje jednak jakichkolwiek informacji dotyczących elementów niezbędnych do wykonania i uruchomienia instalacji systemów miedzianych oraz światłowodowych w tych pomieszczeniach. Nie podano również ilości połączeń preterminowanych – zarówno miedzianych, jak i światłowodowych – pomiędzy szafami. Dodatkowo w przedmiarach nie uwzględniono kabli krosowych (po stronie paneli krosowych) dla instalacji miedzianej i światłowodowej w szafach serwerowni. Występują także rozbieżności w liczbie szaf teleinformatycznych



ujętych w przedmiarach. Zgodnie ze specyfikacją projektu wykonawczego branży niskoprądowej „Instalacja LAN”, wszystkie powyższe elementy są jednoznacznie opisane w dokumentacji technicznej, jednak nie zostały przeniesione do przedmiarów. W związku z powyższym prosimy o informację, na podstawie którego dokumentu przetargowego (elewacje szaf, specyfikacja techniczna, przedmiary) należy dokonać wyceny kompletnej instalacji LAN dla budynków i serwerowni. Dodatkowo prosimy o uzupełnienie schematów połączeniowych oraz elewacji szaf dla szaf zlokalizowanych w obu serwerowniach.

Odpowiedź:

Zamawiający informuje, że pytanie nie dotyczy tej inwestycji.

Pytanie nr 139

Branża Elektryczna:

Zgodnie ze specyfikacją projektu wykonawczego branży niskoprądowej „Instalacja LAN” przewidziano dostawę 60 szaf teleinformatycznych. Natomiast w przedmiarach projektowych wskazano jedynie 56 szaf teleinformatycznych. W związku z powyższą rozbieżnością prosimy o informację, jaką liczbę szaf teleinformatycznych należy przyjąć do wyceny.

Odpowiedź:

Zamawiający informuje, że pytanie nie dotyczy tej inwestycji.

Pytanie nr 140

Branża Elektryczna:

Zgodnie ze specyfikacją projektu wykonawczego branży niskoprądowej „Instalacja LAN” oraz schematem strukturalnym sieci teleinformatycznej, w budynku przewidziano cztery punkty pośrednie obsługujące instalację LAN (1 szt. rack otwarty 45U oraz 4 szafki wiszące 12U). Prosimy o potwierdzenie, czy po stronie wykonawcy leży dostarczenie wszystkich kabli połączeniowych (krosowych) miedzianych i światłowodowych niezbędnych do obsługi powyższych punktów pośrednich. W przedmiarach projektowych nie ujęto kabli połączeniowych, natomiast specyfikacja techniczna dla „Instalacji LAN” jednoznacznie wskazuje na konieczność dostarczenia brakujących kabli krosowych.

Odpowiedź:

Zamawiający informuje, że pytanie nie dotyczy tej inwestycji.

Pytanie nr 141

Branża Elektryczna:

Zgodnie ze specyfikacją projektu wykonawczego branży niskoprądowej „Instalacja LAN” należy dostarczyć miedziane kable krosowe przyłączeniowe od strony użytkownika końcowego. Prosimy o informację czy kable krosowe przyłączeniowe miedziane po stronie użytkownika końcowego należy uwzględnić w wycenie. W przedmiarach projektowych nie ujęto kabli połączeniowych od strony użytkownika.

Odpowiedź:

Zamawiający informuje, że pytanie nie dotyczy tej inwestycji.

Pytanie nr 142

Branża Elektryczna:

Zgodnie ze specyfikacją projektu wykonawczego branży niskoprądowej „Instalacja LAN” należy dostarczyć 124 szt. listew PDU przeznaczonych do dystrybucji zasilania w szafach teleinformatycznych. W przedmiarach projektowych ujęto jednak inne ilości listew PDU, co powoduje rozbieżność pomiędzy dokumentacją techniczną a przedmiarami. W związku z powyższym prosimy o informację, jaką liczbę listew PDU należy przyjąć do wyceny.

Odpowiedź:

Zamawiający informuje, że pytanie nie dotyczy tej inwestycji.

Pytanie nr 143

Poz. 42-45 przedmiaru

Izolacje przeciwwilgociowe powłokowe bitumiczne poziome - wykonywane na zimno z emulsji asfaltowej - pierwsza warstwa, druga i następna.

Zgodnie z opisem branża architektura str. 17. - Izolacja ścian fundamentowych od zewnątrz – izolacja powłokowa typu ciężkiego, dwuskładnikowa, zaprawa hydroizolacyjna na bazie połączenia dyspersji



polimerowej o gr. powłoki w stanie suchym 3mm z możliwością mostkowania zarysowań min. 2 warstwy. Prosimy o zmianę w przedmiarze. W przedmiarze brakuje przelewów awaryjnych zgodnie z rysunkiem De-13- prosimy o uzupełnienie

Odpowiedź:

Zgodnie z odpowiedzią na pytanie nr 1.

Pytanie nr 144

Poz. 218 przedmiaru

Wykonanie niezbędnych rozbiórek budynku istniejącego kolidującego z projektowanym budynkiem, wraz z wywozem i utylizacją gruzu, specyfikacja zgodnie z projektem.

Prosimy o podanie ilości zakresu robót j.n (zgodnie ze SST B-01 str. 15), który odnosi się do tej pozycji w jednostkach m² lub m³.

Zakres robót rozbiórkowych obejmuje:

- a) Likwidacja pochylni dla niepełnosprawnych wraz z jej wyposażeniem.
- b) Likwidacja słupów 35×35 cm (42 cm z wykończeniem).
- c) Tymczasowe zabezpieczenie zadaszania.
- d) Likwidacja istniejącego podjazdu dla karettek, w tym wszystkich warstw podłoża, chodników, dojsć oraz stropu
- e) nad podjazdem wraz z elementami konstrukcyjnymi w obrębie prac projektowych.
- f) Likwidacja istniejącego ocieplenia.
- g) Likwidacja rur spustowych.
- h) Demontaż wycieraczek.
- i) Rozebranie ścian, filarów i kolumn z cegły na zaprawie cementowo-wapiennej.
- j) Zerwanie warstw podposadzkowych.
- k) Rozebranie warstw podposadzkowych.
- l) Wykonanie oraz demontaż tymczasowych zabezpieczeń z płyt OSB.
- m) Wywiezienie gruzu na składowisko.
- n) Opłata za składowanie odpadów na wysypisku.
- o) Demontaż instalacji sanitarnych z odłączeniem, opróżnieniem i zabezpieczeniem przewodów.
- p) Demontaż instalacji elektrycznych z odłączeniem i zabezpieczeniem obwodów.

W tej pozycji prosimy o podanie ilości gruzu do wywozu oraz ilości gruzu do utylizacji. Komplet nie jest jednostką obmiarową. Opis do projektu konstrukcji podaje szczegółowy zakres robót do demontażu str. 15-16.

Prosimy o uzupełnienie i poprawienie przedmiaru robót o ten zakres.

Zgodnie z opisem do projekty konstrukcji str. 8 w przedmiarze brakuje nadproży prefabrykowanych.

Prosimy o uzupełnienie i poprawienie przedmiaru robót o ten zakres.

W przetargu wszyscy oferenci powinni otrzymać identyczny przedmiar robót..

Odpowiedź:

Zamawiający informuje, że przedmiar ma charakter pomocniczy ułatwiający Wykonawcy przygotowanie oferty, a dokumentem nadrzędnym jest dokumentacja projektowa, rysunki, dokumentacja architektoniczna oraz wymogi stosowanej technologii. Pozycja 218 przedmiaru dotyczy „Nawierzchnie z kostki brukowej betonowej ażurowej, grubości 8 cm na podsypce piaskowej, wraz z wypełnieniem żwirem”. Ilość gruzu jak i prace rozbiórkowe należy wycenić w dziale „1.1. PRACE ROZBIÓRKOWE”. Zamawiający informuje, że w przedmiarach zastosowano zasadę przedmiarowania robót murowych polegającą na nie odejmowaniu otworów w murach (w miejscu występowania nadproży prefabrykowanych) i nie dodawaniu nadproży prefabrykowanych. Przedmiar pozostaje bez zmian. Wszystkie roboty rozbiórkowe należy wycenić w dziale 1.1 oraz 2.1.

Pytanie nr 145

Poz.14 przedmiaru

Wykonanie podbicia fundamentów metodą jetgrunding, specyfikacja zgodnie z projektem. Prosimy o wskazanie gdzie w SST jest opisana ta metoda. Prosimy o podanie długości na jakiej jest wykonane to podbicie.

Odpowiedź:

Zamawiający informuje, że Specyfikacja Techniczna Wykonania i Odbioru Robót (SST) nie zawiera odrębnych zapisów dotyczących wykonania wzmocnienia gruntu metodą jet grouting. Jednocześnie wskazuje się, że konieczność wykonania przedmiotowych robót oraz ich zakres zostały określone w dokumentacji projektowej, w szczególności na rysunku K-03. W związku z powyższym należy przyjąć, że roboty w zakresie wzmocnienia gruntu metodą jet grouting należy wykonać zgodnie z dokumentacją projektową oraz zasadami wiedzy technicznej, obowiązującymi normami i wytycznymi dla tej technologii. SST w przedmiotowym zakresie ma charakter uzupełniający i nie ogranicza zakresu robót wynikającego z dokumentacji projektowej.

Pytanie nr 146***Poz.22 przedmiaru***

Wykonanie dylatacji między częścią istniejącą a nowoprojektowaną, wraz z robotami towarzyszącymi, specyfikacja zgodnie z projektem. Prosimy o podanie z czego jest wykonana dylatacja.

Odpowiedź:

Zamawiający informuje, że dylatacja zgodnie z rys. De-16. Przestrzeń dylatacyjna wypełniona sprasowaną wełną skalną.

Pytanie nr 147***Poz.29 przedmiaru***

Roboty dodatkowe: połączenie istniejącej konstrukcji z nowoprojektowaną, specyfikacja zgodnie z projektem. Prosimy o podanie z czego jest wykonane to połączenie.

Odpowiedź:

Zamawiający informuje, że wykonanie połączenia należy wykonać zgodnie z rysunkiem DE-16.

Pytanie nr 148***Poz.32 przedmiaru***

Betonowanie poduszek betonowych pod belki stalowe. Prosimy o podanie klasy betonu.

Odpowiedź:

Zamawiający informuje, że jeżeli pytanie jest skierowane do zastosowanego nadproża stalowego, to należy zastosować podlewke niskoskurczową o wysokiej wytrzymałości. Rys K-32.

Pytanie nr 149***Poz.120 przedmiaru***

Wykonanie zabudowy pionowej sufitów podwieszanych, specyfikacja zgodnie z projektem. Prosimy o podanie z jakiego materiału.

Odpowiedź:

Zamawiający informuje, że szczegóły wykonania sufitów podwieszanych zgodnie z rys. De-22 – płyta gipsowo-kartonowa.

Pytanie nr 150***Poz.121 przedmiaru***

Dostawa i montaż barierki do piwnicy, specyfikacja zgodna z projektem. Prosimy o podanie z jakiego materiału i jaka jest długość barierki.

Odpowiedź:

Zamawiający informuje, iż pozycja dotyczy barierki antypanicznej zgodnie z detalem De-09.

Pytanie nr 151***Poz.123 przedmiaru***

Dostawa i montaż wycieraczki wewnętrznej, specyfikacja zgodnie z projektem. Prosimy o podanie wymiarów i z jakiego materiału.

Odpowiedź:

Zamawiający informuje, że w załączeniu do odpowiedzi na pytania przekazuje Załącznik nr 2 – rysunek De-23. Na załączonym rysunku zawarto informacje dotyczące wycieraczki systemowej, tj.: wycieraczka wewnętrzna systemowa z naprzemiennymi lamelami z rypsu i szczotek, wpuszczana w posadzkę, z obniżeniem o głębokości 15 mm, o wymiarach 70 × 150 cm.

Pytanie nr 152

Poz.124 przedmiaru

Dostawa i montaż wycieraczki wewnętrznej, specyfikacja zgodnie z projektem. Prosimy o podanie wymiarów i z jakiego materiału.

Odpowiedź:

Zamawiający informuje, że w załączeniu do odpowiedzi na pytania przekazuje Załącznik nr 2 – rysunek De-23. Na załączonym rysunku zawarto informacje dotyczące wycieraczki systemowej, tj.: wycieraczka wewnętrzna systemowa z naprzemiennymi lamelami z rypsu i szczotek, wpuszczana w posadzkę, z obniżeniem o głębokości 15 mm, o wymiarach 70 × 150 cm. Zamawiający informuje, że pozycje z przedmiaru nr. 124 należy traktować jako pozycje „Dostawa i montaż wycieraczki zewewnętrznej, specyfikacja zgodnie z projektem”. Określenie drugi raz wycieraczka „wewnętrzna” było pomyłką pisarską. Zaktualizowano przedmiar co stanowi załącznik nr. 1 do odpowiedzi na pytania.

Pytanie nr 153

Poz.125 przedmiaru

Dostawa i montaż balustrad wewnętrznych, specyfikacja zgodnie z projektem. Prosimy o podanie z jakiego materiału jest balustrada.

Odpowiedź:

Zamawiający informuje, iż barierka w całości jest wykonana ze stali nierdzewnej jak pozostała część barierek, długość zgodnie z dokumentacją.

Pytanie nr 154

Poz.126 przedmiaru

Dostawa i montaż pochwytów wewnętrznych, specyfikacja zgodnie z projektem. Prosimy o podanie z jakiego materiału jest balustrada.

Odpowiedź:

Zamawiający informuje, iż pochwyty w całości są wykonane ze stali nierdzewnej jak pozostała część barierek, długość zgodnie z dokumentacją.

Pytanie nr 155

Poz.127 przedmiaru

Dostawa i montaż odbojnicy ściennej, specyfikacja zgodnie z projektem. Prosimy o podanie z jakiego materiału jest balustrada.

Odpowiedź:

Odbojnica ścienna o konstrukcji aluminiowej wykończona PVC zgodnie z rys. De-06.

Pytanie nr 156

Poz.129 przedmiaru

Dostawa i montaż windy, specyfikacja zgodnie z projektem. Prosimy o podanie wymiarów windy.

Odpowiedź:

Zgodnie z odpowiedzią na pytanie nr 83.

Pytanie nr 157

Poz.134 przedmiaru

Wykonanie napisu na elewacji "WOJEWÓDZKI SZPITAL ZESPOLONY", specyfikacja zgodnie z projektem. Prosimy o podanie z jakiego materiału.

Odpowiedź:

Zamawiający informuje, że zgodnie z opisem w dokumentacji Litery 3D z plexi 3mm w kolorze białym, boki z giętej taśmy aluminiowej, tył wykonany z PCV, o grubości 10mm.

Pytanie nr 158

Dział- ELEWACJA

Dlaczego w poz. 132 i 133 nie są odejmowane otwory okienne i drzwiowe? Dlaczego w tym dziale brakuje ocieplenia ościeży otworów okiennych i drzwiowych wraz z osiatkowaniem. Prosimy o doliczenie brakującego ocieplenia i osiatkowania ościeży okiennych i drzwiowych



Odpowiedź:

Zamawiający informuje, że w przedmiarach zastosowano zasadę przedmiarowania robót elewacyjnych polegającej na nie odejmowaniu otworów i nie dodawaniu ościeży.

Pytanie nr 159

Poz.135 przedmiaru

Dostawa i montaż daszku na elewacji, specyfikacja zgodnie z projektem. Prosimy o podanie z jakiego materiału.

Odpowiedź:

Zamawiający informuje, iż wsporniki powinny być wykonane z profil stalowy 60x100/6mm ocynkowany i malowany proszkowo w kolorze RAL7016 - na końcu zaspawany blachą gr. 5mm Daszek nad wejściem o wysięgu min. 1,5m szkło bezpieczne, hartowane oraz laminowane bezbarwne, montaż na rotulach do wsporników stalowych. Tafla szklana w spadku 0,5% w kierunku zewnętrznym Zgodnie z projektem. Detal znajduje się na rysunku De-15.

Pytanie nr 160

Poz.138 przedmiaru

Wykonanie schodów/pochylni zewnętrznych, wraz z wykończeniem i robotami towarzyszącymi, specyfikacja zgodnie z projektem.

Prosimy o podanie z jakiego materiału.

Odpowiedź:

Zamawiający informuje, że rozwiązania materiałowe oraz szczegóły wykonania schodów i pochylni zewnętrznych zostały określone w dokumentacji projektowej.

Rysunki opisujące przedmiotowy zakres robót znajdują się pod nazwami: De-01; De-02; De-03.1; De-03.2; De-04; De-05.

Pytanie nr 161

Poz.139 przedmiaru

Dostawa i montaż balustrad zewnętrznych, specyfikacja zgodnie z projektem. Prosimy o podanie z jakiego materiału.

Odpowiedź:

Zgodnie z odpowiedzią na pytanie nr 153.

Pytanie nr 162

Dział rusztowania

Prosimy o wyjaśnienie i dlaczego nie jest liczony czas pracy rusztowań ? Prosimy o dodanie dodatkowej pozycji - czas pracy rusztowań.

Odpowiedź:

Zamawiający informuje, że rusztowania zostały ujęte w przedmiarze robót w dziale „Rusztowania”. Zamawiający nie przewiduje wprowadzenia odrębnej pozycji dotyczącej czasu pracy rusztowań. Koszty związane z montażem, eksploatacją oraz czasem użytkowania rusztowań należy uwzględnić w cenach jednostkowych robót oraz w organizacji realizacji inwestycji, zgodnie z przyjętą technologią wykonania robót. Dokumentem nadrzędnym pozostaje dokumentacja projektowa, rysunki, dokumentacja architektoniczna oraz wymagania wynikające z przyjętej technologii wykonania robót.

Pytanie nr 163

Dlaczego brakuje daszków nad wejściami?

Odpowiedź:

Zamawiający informuje, iż zadanie znajduje się w dokumentacji projektowej i w kosztorysie dział 1.8.2.

Pytanie nr 164

Dział stolarka - 1,9

W KNR są działy na montaż stolarki okiennej i drzwiowej aluminiowej, stalowej, drewnianej i PCV, dlaczego w przedmiarze są kalkulacje indywidualne?

Prosimy o wyjaśnienie.



Odpowiedź:

Zamawiający informuje, że wykonawca odpowiada za metodę oraz podstawę wyceny na podstawie doświadczenia, pozycje pozostają bez zmian. Przepisy ustawy nie z dnia 11 września 2019 r. - Prawo zamówień publicznych nie obligują Zamawiającego do sprzedania kosztorysów oraz przedmiarów wyłącznie na podstawie KNNR i w pełni jest dopuszczalne stosowanie do wyceny danej pozycji **analizy własnej**. Wykonawcy winien wycenić pozycję z zachowaniem obmiaru/ ilości wykonanych prac w technologii wskazanej w Specyfikacji Technicznej Wykonania i Odbioru robót przy uwzględnieniu własnego doświadczenia w zakresie ilości nakładów pracy / materiałów towarzyszących / pracy sprzętu w celu jej realizacji.

Pytanie nr 165

Poz.190 przedmiaru

Dział – Wyposażenie

RL- Dostawa i montaż zestawu rolet wewnętrznych, specyfikacja zgodnie z projektem. Prosimy o podanie wymiarów z jakiego materiału są rolety.

Odpowiedź:

Zamawiający informuje, że we wszystkich oknach, od wewnątrz należy zainstalować rolety tekstylne o właściwościach antyseptycznych i łatwych do czyszczenia (odpornych na środki dezynfekujące, roztwory alkoholu, chloru, QAC); z atestem higienicznym NIZP-PZH, przeznaczone do stosowania w jednostkach służby zdrowia. Rolety mocowane w sposób umożliwiający pełne przyleganie do szyby. Okno z zamontowaną roletką winno otwierać się pod kątem 90 stopni bez uszkodzania glifu.

Pytanie nr 166

Poz.193 przedmiaru

ŻF- Dostawa i montaż żaluzji fasadowej podtynkowej, specyfikacja zgodnie z projektem. Prosimy o podanie wymiarów z jakiego materiału są żaluzje.

Odpowiedź:

Zgodnie z odpowiedzią na pytanie nr 44.

Pytanie nr 167

Poz.194 przedmiaru

GB1- Dostawa i montaż stelaża podtynkowego, specyfikacja zgodnie z projektem. Prosimy o podanie wymiarów z jakiego materiału jest stelaż.

Odpowiedź:

Zamawiający informuje, że w zakresie realizacji robót należy przewidzieć zastosowanie standardowych stelaży instalacyjnych samonośnych, przeznaczonych do zabudowy podtynkowej, wykonanych jako systemowe rozwiązania producentów branżowych. Stelaże powinny być dostosowane do rodzaju i konstrukcji projektowanych ścian (np. lekkich ścian szkieletowych lub ścian murowanych), zapewniać odpowiednią nośność oraz możliwość regulacji montażowej, a także spełniać obowiązujące normy i wymagania techniczne.

Pytanie nr 168

Poz. 200 przedmiaru

Wykonanie niezbędnych rozbiórek, wraz z korytowaniem, przygotowaniem terenu (karczowanie niskiej zieleni, wyrównanie podłoża itp.), specyfikacja zgodnie z projektem. Komplet nie jest jednostką obmiarową. Prosimy o podanie faktycznych ilości robót w jednostkach m² lub m³ lub w szt – (dotyczy karczowania).

Odpowiedź:

Zamawiający informuje, że pozycja wskazana w przedmiarze jako „komplet” obejmuje całość robót niezbędnych do realizacji zakresu wynikającego z dokumentacji projektowej, w tym rozbiórki, korytowanie oraz przygotowanie terenu. Zamawiający nie przewiduje rozbicia przedmiotowej pozycji na odrębne ilości w jednostkach miary (m², m³, szt.). Wykonawca zobowiązany jest do dokonania własnej analizy zakresu robót na podstawie dokumentacji projektowej oraz uwzględnienia wszystkich niezbędnych prac w cenie ofertowej. Dokumentacja projektowa stanowi podstawę do określenia zakresu robót, natomiast przedmiar ma charakter pomocniczy.

Pytanie nr 169

Poz.223 przedmiaru

Wykonanie nawierzchni utwardzonych i podbudów opasek wraz z krawężnikami/obrzeżami oraz korytowaniem. Prosimy o podanie podstawy wyceny wg KNR - bo są takie pozycje w KNR. Prosimy o podanie z jakiego materiału jest wykonane utwardzeni.

Odpowiedź:

Zamawiający informuje, że zgodnie z PZP kosztorysy i przedmiary służą do oszacowania wartości robót budowlanych ale nie narzucają stosowania KNR jako jedynej metody wyceny. Wykonawcy przygotowali ofertę, a dokumentem nadrzędnym jest dokumentacja projektowa, rysunki, dokumentacja architektoniczna oraz wymogi stosowanej technologii. Zamawiający informuje również, że szczegóły konstrukcyjne i wytyczne materiałowe znajdują się w TOM 5 Elektr +Teletech + Drogi/3. Branża drogowa.

Pytanie nr 170

Poz.231 przedmiaru

Wykonanie oznakowania pionowego i poziomego, malowanie miejsc parkingowych itp., specyfikacja zgodnie z projektem. Komplet nie jest jednostką obmiarową. Prosimy o podanie faktycznych ilości robót w jednostkach wg KNR 2-31- oznakowanie nawierzchni.

Odpowiedź:

Zamawiający informuje, że przedmiar ma charakter pomocniczy ułatwiający Wykonawcy przygotowanie oferty, a dokumentem nadrzędnym jest dokumentacja projektowa, rysunki, dokumentacja architektoniczna oraz wymogi stosowanej technologii. Wykonawca zobowiązany jest do samodzielnego określenia ilości robót, w tym oznakowania poziomego i pionowego, na podstawie ww. dokumentów, zgodnie z zasadami obmiaru robót określonymi w odpowiednich katalogach KNR, w tym KNR 2-31 oraz na podstawie analizy indywidualnej. Ewentualne rozbieżności lub brak szczegółowych danych w przedmiarze nie zwalniają Wykonawcy z obowiązku uwzględnienia w ofercie wszystkich elementów niezbędnych do prawidłowego i kompletnego wykonania zamówienia. Dodatkowo zamawiający informuje, że zgodnie z PZP kosztorysy i przedmiary służą do oszacowania wartości robót budowlanych ale nie narzucają stosowania KNR jako jedynej metody wyceny.

Pytanie nr 171

Poz.232 przedmiaru

Dostawa i montaż małej architektury: kosze na śmieci itp. Komplet nie jest jednostką obmiarową. Prosimy o podanie faktycznych ilości elementów małej architektury.

Odpowiedź:

Zgodnie z odpowiedzią na pytanie nr 47.

Pytanie nr 172

Zgodnie z opisem do projektu konstrukcji - Powstały w wyniku rozbiórki dół po zabudowie zniwelować poprzez wypełnienie gruboziarnistym piaskiem, z zagęszczeniem warstwami. Wierzchnią warstwę grubości ok. 20 cm zasypać gruntem rodzimym - str. 16. Tego zakresu robót brakuje w przedmiarze prosimy o uzupełnienie doliczenie .

Odpowiedź:

Zamawiający informuje, że dodano pozycję w dziale 1.1. przedmiaru budowlanego. Zaktualizowane przedmiary stanowią załącznik nr. 1 do odpowiedzi na pytania.

Pytanie nr 173

Prosimy o doprecyzowanie czy drzwi D9 również należy „podpiąć pod system kontroli dostępu” – brak takiej uwagi w Zestawieniu Stolarki – Drzwi Rys A-18 natomiast same drzwi są wyposażone w elektrozaczepy rewersyjne. Jeśli nie mają one być podłączone do systemu kontroli dostępu prosimy o informację jaką funkcję ma pełnić zamieszczony w nich elektrozaczep?

Odpowiedź:

Zamawiający informuje, że drzwi o których mowa w pytaniu należy podłączyć do systemu kontroli dostępu.

Pytanie nr 174

Prosimy o doprecyzowanie czy dla okna napowietrzającego O4 - Zestawienie Stolarki – Okna i witryny Rys A-19 – należy przewidzieć siłowniki napowietrzające oraz okucia tak aby spełniało ono swoją funkcję napowietrzania?

Odpowiedź:

Zamawiający informuje, że dla okna napowietrzającego O4 - Zestawienie Stolarki – Okna i witryny Rys A-19 – należy przewidzieć siłowniki napowietrzające oraz okucia tak aby spełniało ono swoją funkcję napowietrzania.

Pytanie nr 175

Prosimy o doprecyzowanie czy dla okna napowietrzającego O4 - Zestawienie Stolarki – Okna i witryny Rys A-19 – również należy przewidzieć parametr akustyki RA2>34dB jak dla pozostałej stolarki? W momencie montażu siłownika oraz specjalnego okucia okno to straci swoje parametry akustyczne (brak przebadania akustyki dla okna napowietrzającego).

Odpowiedź:

Zamawiający informuje, że w takim przypadku nie ma konieczności zachowania parametrów akustycznych dla okna napowietrzającego.

Pytanie nr 176

Prosimy o doprecyzowanie dla których okien należy przewidzieć nawiewniki. Znajdująca się w uwagach poniżej zestawienia informacja: *Nawiewniki zgodnie z projektem instalacji sanitarnych* nie wnosi żadnych uszczegółowień, ponieważ w projektach sanitarnych dla żadnego z okien nie wskazano konieczności montażu nawiewników oraz nie opisano ich parametrów.

Odpowiedź:

Zamawiający informuje, że nawiewniki nie są wymagane w przypadku zastosowania wentylacji mechanicznej.

Pytanie nr 177

Zwracamy się do Zamawiającego o modyfikację zapisów SWZ w zakresie warunków udziału w postępowaniu dot. posiadania właściwych zdolności technicznych i zawodowych, a mianowicie o niewielkie obniżenie progu wartości zamówienia z kwoty 10 000 000,00 zł brutto do kwoty 9 000 000,00 zł brutto. Spowodowane jest to faktem, iż jako Wykonawca jesteśmy zainteresowani udziałem w niniejszym postępowaniu, co więcej aktualnie (w ostatnich 2-óch latach) wykonaliśmy i należycie ukończyliśmy bardzo podobne zamówienie tj. budowę nowego budynku służby zdrowia - zakład opieki zdrowotnej, który co więcej posiada kubaturę o wiele wyższą niż stawiane wymagania na poziomie 2000m³ (zrealizowaliśmy ponad 5 000m³) i w ramach którego co również bardzo istotne znajdowało się wykonanie właśnie poradni dla dorosłych + specjalistyka, a więc posiadamy niezbędną wiedzę i doświadczenie w zakresie tożsamej realizacji jak przedmiotowe zamówienie, a biorąc pod uwagę po ostatnie zmiany w których Zamawiający zwiększył okres zrealizowanego zamówienia do 8 lat, zwracamy się również z prośbą o kolejną zmianę SWZ pkt 10 ppkt.2) lit. a) na brzmienie: "w okresie ostatnich ośmiu lat przed upływem terminu składania ofert (a jeżeli okres prowadzenia działalności jest krótszy – w tym okresie), Wykonawca wykonał zgodnie z zasadami sztuki budowlanej i należycie: –co najmniej jedno zamówienie polegające na budowie lub rozbudowie obiektu wg Klasyfikacji Obiektów Budowlanych należących do klasy nr 1264 „Budynki szpitali i zakładów opieki medycznej”, a zamówienie spełnia następujące wymagania: •wartość brutto zamówienia wynosiła co najmniej 9 000 000,00 zł (dziewięć milionów zł) •kubatura nowego obiektu wynosiła min. 2 000 m³ lub po rozbudowie kubatura obiektu wzrosła o min 2 000 m³ W zakresie zamówienia znajdowało się wykonanie: - robót budowlanych konstrukcyjnych i wykończeniowych, - instalacji elektrycznych, w tym niskoprądowych instalacji teletechnicznych, - instalacji sanitarnych, w tym instalacji wentylacji mechanicznej i klimatyzacji" W naszej ocenie jest to niewielka zmiana, a dodatkowo należy podkreślić, iż w ostatnich latach realizowane są inwestycje, które finansowo okazują się dużo tańsze od szacunków Inwestora, co spowodowane jest zwiększoną konkurencją wśród wykonawców i prosimy o możliwość dopuszczenia do niniejszego postępowania, tym bardziej że jak wskazujemy spełniamy wszelkie inne wymagania i to zdecydowanie powyżej stawianych przez Zamawiającego, ewentualnie prosimy kosztem zmniejszenia warunków wartości realizacji budynku klasy 1264 do 9 000 000,00 zł choćby podwyższenie wymaganej kubatury dwukrotnie tj. do 4 000 m³ lub wykazanie się dodatkową realizacją drugiego budynku np. z zakresu budynków użyteczności publicznej o wartości choćby dwukrotnie większej tj. 20 000 000,00 zł.



Odpowiedź:

Zamawiający podtrzymuje zapisy SWZ.

Zamawiający wraz z pismem zamieszcza na stronie internetowej prowadzonego postępowania następujące załączniki dedykowane odpowiedziom na pytania cz.2, tj.:

- Załącznik nr 1 - Przedmiary
- Załącznik nr 2 - De-23- detal wycieraczek przychodnia przyszpitalna
- Załącznik nr 3 - MA-01- mała architektura
- Załącznik nr 4 - Z-01 zagospodarowanie przychodnia przyszpitalna
- Załącznik nr 5 - Standard białego montażu- poprawka
- Załącznik nr 6 - Teren do przekazania
- Załącznik nr 7 - Decyzja nr 158.2025
- Załącznik nr 8 - Geotechniczne warunki posadowienia
- Załącznik nr 9 - Es2_schem T02_TR02_TK02
- Załącznik nr 10 - Decyzja wycinki
- Załącznik nr 11 - Z-03 instalacje przychodnia przyszpitalna
- Załącznik nr 12 - Rysunki w formacie .dwg.
- Załącznik nr 13 - INW005 - RZUT DACHU -BUD3

Niniejsze pismo stanowi integralną część SWZ i dotyczy wszystkich Wykonawców biorących udział w przedmiotowym postępowaniu. Wykonawca zobowiązany jest złożyć ofertę z uwzględnieniem udzielonych przez Zamawiającego wyjaśnień.

ZMIANA TERMINÓW_6

W nawiązaniu do powyżej udzielonych odpowiedzi na pytania oraz wprowadzonych modyfikacji SWZ, Zamawiający działając w oparciu o art. 137 ust. 6 w powiązaniu z art. 137 ust. 2 ustawy z dnia 11 września 2019 r. - Prawo zamówień publicznych, przedłuża termin składania ofert oraz „ogłoszenie o zmianie” udostępnia na stronie internetowej prowadzonego postępowania.

Nowy termin składanie i otwarcia ofert Zamawiający wyznacza na:

- termin składania ofert: **29.04.2026 r. do godz. 10.00**
- termin otwarcia ofert **29.04.2026 r. o godz. 10:30**

W związku ze zmianą terminu składania i otwarcia ofert Zamawiający zmienia treść pkt 25 SWZ – **Termin związania ofertą** nadając mu nowe brzmienie: „*Termin związania ofertą wynosi 90 dni tj. Wykonawca jest związany ofertą do dnia 27.07.2026 r. Bieg terminu związania ofertą rozpoczyna się wraz z upływem terminu składania ofert*”.

KIEROWNIK
Działu Zamówień Publicznych
2026-04-15
mgr Sebastian Szaniawski

Krzysztof Jan Saks
Radca Prawny
WA - 13940

2 upi
Z-CA DYREKTORA
ds. Pielęgniarstwa
Wojewódzkiego Szpitala Zespolonego w Kielcach
mgr Grzegorz Majka
2026-04-16

DZIAŁ ZAMÓWIEŃ PUBLICZNYCH
mgr Edyta Słowińska
SPECJALISTA

Dział Zamówień Publicznych
Wojewódzkiego Szpitala Zespolonego w Kielcach
tel.: 41 36-71-259
e-mail: edyta.slowinska@wszkielce.pl

Z-CA DYREKTORA
ds. Operacyjnych
Wojewódzkiego Szpitala Zespolonego w Kielcach
Bartosz Stemplewski
16-04-2026

